

# STATUTÁRNÍ MĚSTO LIBEREC

## INFORMACE

**pro jednání zastupitelstva města dne 29.10.2015**

**Zpráva z kontroly činností v privatizovaných, vypůjčených a pronajatých nemovitostech za účelem poskytování sociálních služeb v roce 2015**

**Předkládá: PhDr. Ivan Langr, náměstek primátora pro školství, sociální věci, cestovní ruch a kulturu**

**Zpracovala: Pavlína Háková, referent sociálních služeb**

**Telefon: 485 244 982**

## Důvodová zpráva

V letech 2004 až 2007 došlo k privatizaci některých nemovitostí ve vlastnictví statutárního města Liberec (dále jen SML). Zájemci, na základě vyhlášených výběrových řízení, předkládali privatizační projekty, které byly zaměřené na poskytování sociálních, vzdělávacích a veřejně prospěšných služeb. Se zájemci, jejichž projekty uspěly, byly následně uzavřeny kupní, případně darovací smlouvy, kdy kupní ceny a platební podmínky byly stanoveny **výhradně s ohledem na činnost zájemců**. V roce 2010 a v 2011 pak SML některé objekty organizacím poskytujícím sociální služby vypůjčilo nebo pronajalo, ale opět za podmínky užívání objektů **výhradně pro účely poskytování sociálních služeb dle zákona č. 108/2006 Sb., o sociálních službách**.

Odbor školství a sociálních věcí průběžně sleduje činnost organizací, které poskytují v privatizovaných, vypůjčených nebo pronajatých objektech sociální a následné služby. V srpnu až říjnu roku 2015 byly provedeny kontroly na místě, zaměřené na využití privatizovaných, vypůjčených nebo pronajatých objektů. Protokoly z těchto kontrol tvoří přílohu tohoto materiálu.

### **Přílohy:**

1. Protokol o kontrole kupní smlouvy – Děčko Liberec z.s.
2. Protokol o kontrole kupní smlouvy – Oblastní charita Liberec
3. Protokol o kontrole kupní smlouvy – Občanské sdružení D.R.A.K., spolek
4. Protokol o kontrole kupní a darovací smlouvy – DH Liberec, o.p.s.
5. Protokol o kontrole kupní smlouvy – MCU KOLOSEUM, o.p.s.
6. Protokol o kontrole nájemní smlouvy – Středisko pro ranou péči Liberec, o.p.s.
7. Protokol o kontrole smlouvy o výpůjčce – Most k naději, spolek

## Protokol o kontrole kupní smlouvy z titulu plnění podmínek v působnosti odboru školství a sociálních věcí

<b>Název kontrolovaného subjektu</b>	Děčko Liberec z.s., Švermova 32, 460 10 Liberec 10, IČ: 68455232
<b>Číslo smlouvy</b>	2504/05/0113
<b>Datum uzavření smlouvy</b>	3. 1. 2006
<b>Konec smluvního závazku</b>	3. 1. 2021
<b>Datum kontroly</b>	20. 8. 2015
<b>Předmět smlouvy</b>	budova č.p. 32, ul. Švermova, Liberec 10 postavená na stavebním pozemku p.č. 453, více specifikováno v čl. 1 kupní smlouvy
<b>Smluvní podmínky</b>	využívání budovy výhradně pro poskytování sociálních služeb a poradenství, osvětovou činnost, dobrovolnické programy, krizové a telefonické krizové intervence apod.

### 1. Plnění smluvních podmínek (popis zjištěných skutečností):

- v přízemí se nachází prostory občanské poradny – konzultační místnosti, kanceláře, přednáškový sál, klienti OP stále přibývají, občané se mohou přijít poradit celkem v 18 právních oblastech, **nejvíce však řeší dluhy** (3/4 klientů), poradenství je poskytováno bezplatně, kontaktní místa má poradna zřízena i v Jablonci n/N, Frýdlantu, České Lípě, Novém Boru, Turnově, nově i v Jilemnici
- OP řeší nedostatek financí v závěru roku 2015 – ohrožení provozu
- v budově má kontaktní kancelář insolvenční správce
- při vstupu do budovy je klientům nabízen veřejný internet
- budova je i nadále dle finančních možností rekonstruována: modernizace přednáškového sálu, dokončena rekonstrukce suterénu, nové okapy, v současné době probíhá oprava plotu
- od ledna 2015 se v suterénu budovy nachází Charitní šatník, který provozuje Oblastní charita Liberec
- na nákladech spojených s rekonstrukcí se částečně podílí i MC Čmelák, který stále sídlí v 1. patře budovy
- sdružení se podílí na činnosti Asociace občanských poraden
- vzdělávací aktivity – pořádání akreditovaných kurzů určených pracovníkům v sociálních službách, pořádání akreditovaných kurzů zaměřených na problematiku domácího násilí, telefonické krizové intervence, komunikačních dovedností a práce s klienty, dluhového poradenství apod.

### 2. Závěr, opatření a doporučení:

Činnosti sdružení vykonávané v objektu jsou v souladu s podmínkami uvedenými v kupní smlouvě, některé činnosti nevykonává z důvodu nedostatku financí. Sdružení se snaží podávat žádosti o dotace či granty. Sdružení poskytuje psychosociální služby v regionu a pomáhá lidem, kteří se dostali do nepříznivé životní situace. Organizace je zapojena do komunitního plánování. Další kontrola ze strany SML v průběhu roku 2016. bližší info o činnosti organizace na [www.d-os.net](http://www.d-os.net)

**Foto objektu:**



Kontrolu za účasti předsedkyně organizace Ing. Lakomé a vedoucí občanské poradny Bc. Žánové provedla:

Pavλίna Háková, referent sociálních služeb

## Protokol o kontrole kupní smlouvy z titulu plnění podmínek v působnosti odboru školství a sociálních věcí

<b>Název kontrolovaného subjektu</b>	Oblastní charita Liberec, Uhlířská 424/7, 460 01 Liberec 11, IČ: 26520699
<b>Číslo smlouvy</b>	4/07/0418
<b>Datum uzavření smlouvy</b>	25. 1. 2008
<b>Konec smluvního závazku</b>	25. 1. 2023
<b>Datum kontroly</b>	27. 8. 2015
<b>Předmět smlouvy</b>	budova č.p. 424, ul. Uhlířská, Liberec 11 postavená na pozemku p.č. 443, více specifikováno v čl. 1 kupní smlouvy
<b>Smluvní podmínky</b>	nepřetržité poskytování přechodného ubytování matkám s dětmi, které se ocitly v sociální tísní z důvodu ztráty bydlení, které bude poskytováno především pro zájemce z města Liberec, pomáhání při zajištění stravy a při uplatňování práv, oprávněných zájmů a při obstarávání osobních záležitostí

### 1. Plnění smluvních podmínek (popis zjištěných skutečností):

- Oblastní charita má registrovány 3 sociální služby a to Domov pro seniory v Chrastavě a 2 azylové domy a to sv. Anny ve Stráži nad Nisou a sv. Moniky v objektu Uhlířská 424
- kapacita zařízení je 17 lůžek (7 pokojů/7 matek + 10 dětí), pokoje se nachází v 1. a 2. patře a jsou kompletně vybaveny, na každém patře se nachází sociální zařízení společné pro celé patro. V přízemí se nacházejí společné místnosti, kam mají přístup všichni klienti – kuchyň, společenská místnost, herna a prádelna. K budově patří menší travnatý pozemek, který je pravidelně udržován
- klienty mohou být matky s dětmi od 0-15 let věku nebo matky těhotné, přednostně jsou přijímány matky z Liberce, maximální doba pobytu je 1 rok
- služby jsou poskytovány nepřetržitě a v podstatě celoročně mají plně obsazeno
- OCH pořádá pro ubytované matky různé kurzy např. školení práce na PC nebo práce s internetem, kurzy vaření, kurzy sociálních dovedností např. sepsání životopisu, kurzy finanční gramotnosti, které jsou zaměřené na řešení dluhů, exekucí apod., sociální pracovnice pomáhá matkám s rozvojem jejich soběstačnosti a vede je k tomu, aby se dokázaly zapojit do normálního života, organizace spolupracuje s Občanskou poradnou „D“, do prostor OP byl přestěhována Charitní šatník
- celý objekt je zrekonstruován – nová střecha, výměna oken, „podřezávka“, nová terasa
- průběžně se mění lina, dveře, další větší rekonstrukce se neplánuje
- poslední dobou se organizace potýká s problémem „neplatiček“, klientky využívají službu a odejdou bez zaplacení

### 2. Závěr, opatření a doporučení:

Oblastní charita je jediným poskytovatelem této sociální služby – azylový dům pro matky s dětmi v Liberci a jeho blízkém okolí a činnost provozovaná v privatizovaném objektu plně odpovídá podmínkám uvedených v kupní smlouvě. Organizace je zapojena do komunitního plánování. Další kontrola za strany SML v průběhu roku 2016.  
Blížeší info o činnosti organizace na [www.charitaliberec.cz](http://www.charitaliberec.cz)

**Foto objektu:**



Kontrolu za účasti ředitele organizace p. Františka Sehoře, DiS. provedla:

Pavλίna Háková, referent sociálních služeb

## Protokol o kontrole kupní smlouvy z titulu plnění podmínek v působnosti odboru školství a sociálních věcí

<b>Název kontrolovaného subjektu</b>	Občanské sdružení D.R.A.K., spolek, Oblačná 450/1, 460 05 Liberec 5, IČ: 26636328
<b>Číslo smlouvy</b>	4/07/0205
<b>Datum uzavření smlouvy</b>	11. 9. 2007
<b>Konec smluvního závazku</b>	11. 9. 2022
<b>Datum kontroly</b>	2. 9. 2015
<b>Předmět smlouvy</b>	budova č.p. 450, ul. Oblačná, Liberec 5 – Kristiánov postavená na stavebním pozemku p.č. 1031, více specifikováno v čl. 1 kupní smlouvy
<b>Smluvní podmínky</b>	zajištění provozu centra služeb ucelené rehabilitace pro osoby s převážně tělesným postižením, jedná se o poradensko podpůrné služby, sociální služby dle zákona č. 108/2006 Sb., aktivizační a volnočasové činnosti, vzdělávací a osvětové činnosti, pracovní rehabilitaci, provoz chráněného pracoviště, chráněných dílen, provoz chráněného bydlení s respitní péčí a krizovým pokojem, ubytování asistentů, klubovou činnost pro děti, mládež, seniory a handicapované osoby atd.

### 1. Plnění smluvních podmínek (popis zjištěných skutečností):

- v objektu je provozováno několik chráněných dílen, kde je zaměstnáno cca 30 klientů, jedná se o textilní dílny, vyšívací centrum, potisk předmětů, kopírovací centrum, grafické práce, rukodělná tvorba, administrativní práce, kompletace výrobků a zakázková výroba
- dále se zde nachází půjčovna zdravotnických pomůcek
- organizace má registrovány 4 sociální služby a to
  - terénní programy
  - sociálně aktivizační služby pro rodiny s dětmi
  - sociálně aktivizační služby pro seniory a osoby se zdravotním postižením
  - odborné sociální poradenství
- klubová činnost – v objektu jsou pronajaty prostory pro neziskové organizace (ARCUS, Jizerka, STP Sever), pro lékařské ordinace - zubní lékař, rehabilitace, sociální terapeutka
- organizace pořádá psychorehabilitační pobyty, provozuje tzv. klub maminek
- organizaci se podařilo budovu díky dotaci z OPŽP zateplit – výměna oken, zateplení pláště i střechy
- v roce 2015 proběhla rekonstrukce přízemí (změněny dispozice, nové bezbariérové WC, apod.)
- chráněné bydlení a ubytování asistentů se nedaří zprovoznit z důvodu nedostatku finančních prostředků, sdružení není schopno investici cca 60 mil. Kč bez přidělení grantu či dotace uskutečnit
- sdružení je dlouhodobě zapojeno do několika menších projektů, velkým projektem je projekt „Centrum ucelené rehabilitace“, jehož cílem je podpořit rodiny pečující o dítě se zdravotním postižením v jeho přirozeném prostředí s cílem minimalizovat dopad na jeho vývoj i život celé rodiny – sdružení pracuje s 27 rodinami, navázána spolupráce s orgány sociálně právní ochrany dětí
- sdružení shání finanční prostředky na vybudování parkoviště u objektu, které organizaci velmi chybí, projekt je již zpracován

- nově má organizace akreditováno Dobrovolnické centrum

## 2. Závěr, opatření a doporučení:

Činnosti provozované v objektu odpovídají podmínkám kupní smlouvy, smlouva není plněna ve 2 bodech a to provozování chráněného bydlení s respitní péčí a krizovým pokojem a ubytování asistentů, včetně pokojů pro ubytování hostů z partnerských organizací. Sdružení je aktivně zapojeno do komunitního plánování.

Další kontrola za strany SML v průběhu roku 2016.

Bližší info o činnosti organizace na [www.sdruzenidrak.org](http://www.sdruzenidrak.org)

### Foto objektu:



Kontrolu za účasti předsedy organizace p. Kořínka a vedoucí sociálních služeb Bc. Bobvošové provedla:

Pavλίna Háková, referent sociálních služeb



## Protokol o kontrole kupní a darovací smlouvy z titulu plnění podmínek v působnosti odboru školství a sociálních věcí

<b>Název kontrolovaného subjektu</b>	DH Liberec, o.p.s., Vlčí Vrch 323, 460 15 Liberec 15, IČ: 27298523
<b>Číslo smlouvy</b>	2504/05/0009
<b>Datum uzavření smlouvy</b>	7. 3. 2005
<b>Konec smluvního závazku</b>	7. 3. 2025
<b>Datum kontroly</b>	9. 9. 2015
<b>Předmět smlouvy</b>	budova č.p. 323, ul. Vlčí Vrch, Liberec 15 postavená na stavebním pozemku p.č. 54, budova č.p. 46, ul. Puškinova, Liberec 24 postavená na stavebním pozemku p.č. 134, více specifikováno v čl. 1 kupní smlouvy
<b>Smluvní podmínky</b>	výkon činnosti spočívající v zajišťování integrace dospělých osob s mentálním postižením do společnosti včetně provozu chráněných dílen, chráněných bytů a dalších sociálních služeb s tímto spojených

### 1. Plnění smluvních podmínek (popis zjištěných skutečností):

Obecně prospěšná společnost je významným a jedinečným poskytovatelem sociálních služeb v Liberci zaměřeným na cílovou skupinu mentálně postižených dospělých osob. Organizace chrání práva a zájmy mentálně postižených lidí, spolupracuje s jejich rodinami, zdravotnickými zařízeními a ostatními institucemi.

Organizace poskytuje sociální služby v objektech následovně:

**Vlčí vrch 323, Liberec 15** – domov pro mentálně postižené – celoroční nepřetržitý provoz s kapacitou 25 lůžek, v přízemí organizace provozuje sociálně terapeutické dílny, budova byla zrekonstruována z dotace MPSV, nově se podařilo kompletně zmodernizovat kuchyň v přízemí včetně spotřebičů

**tř. Svobody 219, Liberec 15** – chráněné bydlení - 10 bytů s 25 lůžky

**Vlčí vrch 850, Liberec 15** – chráněné dílny již pro cca 68 klientů

**Puškinova 46, Pilínkov** – chráněné bydlení – 6 bytů pro 19 osob

Mimo to má organizace v pronájmu od SML 4 byty v lokalitě ul. Krejčího.

Všechny objekty jsou v dobrém technickém stavu, udržované a dle finančních možností postupně rekonstruované. V roce 2015 koupila organizace ještě další objekt vedle budovy chráněných dílen.

Organizaci se snaží získávat dotace z různých institucí a nadací např. Preciosa, Euronisa, MPSV, KULK.

### 2. Závěr, opatření a doporučení:

Činnosti provozované v privatizovaných objektech zcela odpovídají podmínkám uvedených v kupní smlouvě. Organizace je zapojena do komunitního plánování.

Další kontrola ze strany SML v průběhu roku 2016.

Bližší info o činnosti organizace na [www.domov-harcov.cz](http://www.domov-harcov.cz)

**Foto objektu:**



Vlčí vrch 323, Liberec 15

Kontrolu za účasti ředitelky organizace Bc. Vladimíry Řáhové provedly:

JUDr. Vladimíra Procházková, vedoucí oddělení humanitního

Pavlína Háková, referent sociálních služeb

Bc. Kateřina Marcinková, referent sociálních služeb

## Protokol o kontrole kupní smlouvy z titulu plnění podmínek v působnosti odboru školství a sociálních věcí

<b>Název kontrolovaného subjektu</b>	MCU KOLOSEUM, o.p.s., ul. generála Svobody 83, 460 13 Liberec 13, IČ: 25405080
<b>Číslo smlouvy</b>	4/07/0417
<b>Datum uzavření smlouvy</b>	12. 3. 2008
<b>Konec smluvního závazku</b>	29. 11. 2027
<b>Datum kontroly</b>	9. 9. 2015
<b>Předmět smlouvy</b>	objekt č.p. 83, ul. generála Svobody, Liberec 13 postavený na pozemku p.č. 593/1, více specifikováno v čl. 1 kupní smlouvy
<b>Smluvní podmínky</b>	vytvoření podmínek pro integraci zdravotně postižených občanů do společnosti, jedná se o zajištění provozu chráněných dílen, zajištění bezbariérové dopravy, zajištění nepřetržitého provozu osobní asistenční služby apod.

### 1. Plnění smluvních podmínek (popis zjištěných skutečností):

- v objektu jsou provozovány 4 chráněné dílny, které celkem zaměstnávají cca 30 zdravotně znevýhodněných občanů, jedná se o:
  - počítačovou dílnu
  - gastronomickou dílnu, kde se vaří a rozvází obědy - senioři si na oběd mohou zajít přímo do prostor KOLOSEA , průběžně probíhá modernizace kuchyně
  - dílnu Mozaika keramika
  - dílnu Mozaika montáž
- prostory KOLOSEA, zejména velkého či malého sálu si může pronajmout široká veřejnost k pořádání různých společenských akcí např. svatby, křtiny, ale i školení apod.
- MCU půjčuje i kompenzační pomůcky
- jedinou registrovanou sociální službou, kterou MCU zajišťuje je osobní asistence – službu poskytuje 10 asistentek, 1 vedoucí a 1 sociální pracovnice, počet klientů se zvýšil na 52, organizace poskytuje osobní asistenci i žákům ZŠ a MŠ pro tělesně postižené
- MCU se snaží pořádat různé kulturní či sportovní akce pro handicapované osoby, děti či seniory v prostorách KOLOSEA – Dětský den, koncerty, apod.
- bezbariérovou dopravu zajišťuje vozem Peugeot Expert s kapacitou až 8 míst, zároveň nabízí přepravní služby pro postižené děti do a ze školy
- organizaci se podařilo celý objekt kompletně zateplit – střecha, okna a tím výrazně ušetřit za energie, současně dokázala zrevitalizovat okolí objektu, kde vznikla komplexní odpočinková zóny pro seniory, matky s dětmi, zdravotně handicapované a mládež.

### 2. Závěr, opatření a doporučení:

Činnosti provozované v objektu odpovídají podmínkám kupní smlouvy. Závažné nedostatky nebyly kontrolou zjištěny. Organizace je zapojena do komunitního plánování.  
Další kontrola ze strany SML v průběhu roku 2016.  
Bližší informace o činnosti organizace na [www.universium.cz](http://www.universium.cz)

**Foto objektu:**



Kontrolu za účasti provozně-technické ředitelky p. Svobodové provedly:

JUDr. Vladimíra Procházková, vedoucí oddělení humanitního

Pavlna Háková, referent sociálních služeb

Bc. Kateřina Marcinková, referent sociálních služeb

## Protokol o kontrole nájemní smlouvy z titulu plnění podmínek v působnosti odboru školství a sociálních věcí

<b>Název kontrolovaného subjektu</b>	Středisko pro ranou péči Liberec, o.p.s., Matoušova 406/20, 460 02 Liberec 1, IČ: 28731191
<b>Číslo smlouvy</b>	11/11/0602
<b>Datum uzavření smlouvy</b>	29. 11. 2011
<b>Konec smluvního závazku</b>	30. 11. 2031
<b>Datum kontroly</b>	8. 10. 2015
<b>Předmět smlouvy</b>	nebytová jednotka č. 406/01 v budově č.p. 406, ul. Matoušova, Liberec 3 – Jeřáb stojící na pozemku p.č. 4215, více specifikováno v čl. 1 nájemní smlouvy
<b>Smluvní podmínky</b>	poskytování sociálních služeb a dalších obecně prospěšných služeb a doplňkové činnosti, které vyplývají ze zakládací smlouvy (jmenovitě uvedeno ve čl. 2 smlouvy)

### 1. Plnění smluvních podmínek (popis zjištěných skutečností):

- služby jsou poskytovány především formou terénní služby (80%), kdy v klientských rodinách probíhají pravidelné odborné konzultace v jejich přirozeném domácím prostředí – nyní k dispozici již 7 automobilů → vysoké náklady na parkování, organizace by uvítala vymezené parkovací místo
- dále formou ambulantní, kdy konzultace probíhají v prostorách střediska - stimulace zraku, zrakový trénink, podpora pohybového vývoje, speciální vyšetření, psychoterapeutický výcvik, organizace je nucena pronajmout si ještě 2 NP v ul. Matoušova 453→ nedostatek místa
- organizace v roce 2014 poskytovala služby rané péče 214 rodinám dětí s postižením nebo ohrožením zdravého vývoje, bylo přijato 58 nových rodin, kapacita nyní činí 175 rodin, od září 2014 poskytuje individuální nácviky sociálních dovedností pro děti s poruchami autistického spektra a od 1.1.2016 bude poskytovat nově sociálně aktivizační službu pro děti s PAS do 10 let věku
- v prostorách střediska se dále konají tzv. „kluby rodičů“ – oblíbená pravidelná setkání rodičů, které jsou vždy zaměřeny na určité téma (autismus, homeopatie apod.)
- rodiče mají ve středisku k dispozici logopeda, fyzioterapeuta a psychologa, celkový počet stálých pracovníků je 14
- organizace spolupracuje s nadací Světluška a Leontýnka

### 2. Závěr, opatření a doporučení:

Středisko pro ranou péči je jediným poskytovatelem sociálních služeb rané péče v Libereckém kraji, služby jsou poskytovány na potřebné profesionální úrovni, organizace je zapojena do komunitního plánování.

Další kontrola za strany SML v průběhu roku 2016

Bližší info o činnosti organizace na [www.ranapece.eu](http://www.ranapece.eu)

**Foto objektu:**



Kontrolu za účasti ředitelky Mgr. Lucie Holé provedla:

Pavλίna Háková, referent sociálních služeb

## Protokol o kontrole smlouvy o výpůjčce z titulu plnění podmínek v působnosti odboru školství a sociálních věcí

<b>Název kontrolovaného subjektu</b>	Most k naději, spolek, Petra Jilemnického 1929/9, 434 01 Most, IČ: 63125137
<b>Číslo smlouvy</b>	4/10/0238
<b>Datum uzavření smlouvy</b>	27. 7. 2010
<b>Konec smluvního závazku</b>	1. 8. 2020
<b>Datum kontroly</b>	9. 10. 2015
<b>Předmět smlouvy</b>	budova č.p. 645, ul. Pastýřská, Liberec 1 postavená na stavebním pozemku p.č. 2102, více specifikováno v čl. 1 smlouvy o výpůjčce
<b>Smluvní podmínky</b>	užívání předmětu výpůjčky výhradně pro účely specifických sociálních služeb pro osoby ohrožené drogou, registrované dle zákona č. 108/2006 Sb., o sociálních službách, včetně dalšího rozšiřování služeb dle účelu a předmětu činnosti vypůjčitele podle jeho zřizovací listiny

### 1. Plnění smluvních podmínek (popis zjištěných skutečností):

- dle smlouvy byl vypůjčitel povinen provést na vlastní náklady revitalizaci a rekonstrukci objektu do 31. 12. 2013 (blíže vyspecifikováno ve smlouvě) – splněno částečně, organizaci nemá dostatek finančních prostředků – nyní podán projekt do IPRÚ
- organizaci se snaží rekonstruovat objekt dle finančních možností – pořízen kamerový systém, oprava komínů a odpadů, vymalování pokojů a drobné opravy
- vypůjčitel se zavazuje flexibilně reagovat na potřeby obyvatel a zajistit realizaci projektů, které ovlivní socio-kulturní prostředí ve městě – organizace v objektu provozuje sociální službu dům na půl cesty, která v Liberci chyběla
- kapacita služby činí 10 lůžek, pokoje jsou rozděleny na dívčí, chlapecké nebo v případě potřeby smíšené
- nově se organizace zapojila do systému prostupného bydlení
- domy na půl cesty poskytují pobytové služby zpravidla pro osoby do 26 let věku, které po dosažení zletilosti opouštějí školská zařízení pro výkon ústavní nebo ochranné výchovy, popřípadě pro osoby z jiných zařízení pro péči o děti a mládež, a pro osoby, které jsou propuštěny z výkonu trestu odnětí svobody nebo ochranné léčby, posláním služby je předcházet sociálnímu vyloučení a snižování míry sociálního vyloučení mladých lidí vycházejících z ústavní péče, ubytování v DPC má znaky bydlení v domácnosti, jsou zde vytvořeny podmínky pro zajištění vaření, úklidu, praní a žehlení prádla, uživatelé platí nájem, služba končí po 1 roce

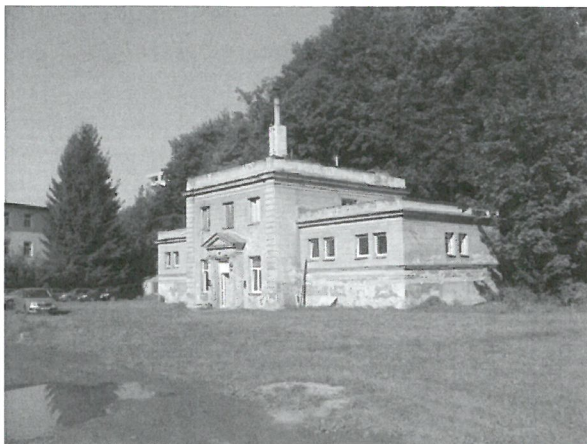
### 2. Závěr, opatření a doporučení:

Občanské sdružení Most k naději je jediným poskytovatelem sociální služby Dům na půl cesty v Liberci, zároveň tím plní jeden z cílů komunitního plánování. Organizace je zapojena do komunitního plánování. Ve smlouvě jsou nepřesně definovány poskytované služby, bylo by vhodné ji aktualizovat formou dodatku.

Další kontrola ze strany SML v průběhu roku 2016.

Bližší info o činnosti organizace na [www.mostknadeji.eu](http://www.mostknadeji.eu)

**Foto objektu:**



Kontrolu za účasti vedoucího DPC Bc. Jiřího Simetha provedla:

Pavλίna Háková, referent sociálních služeb