

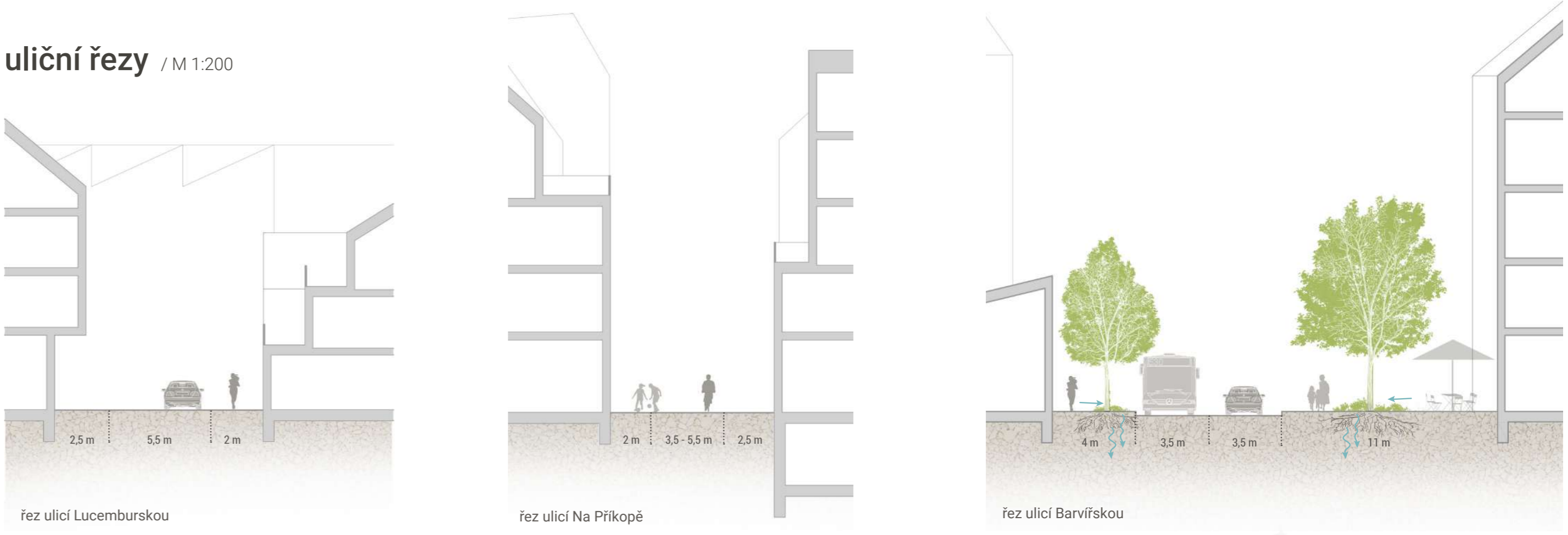
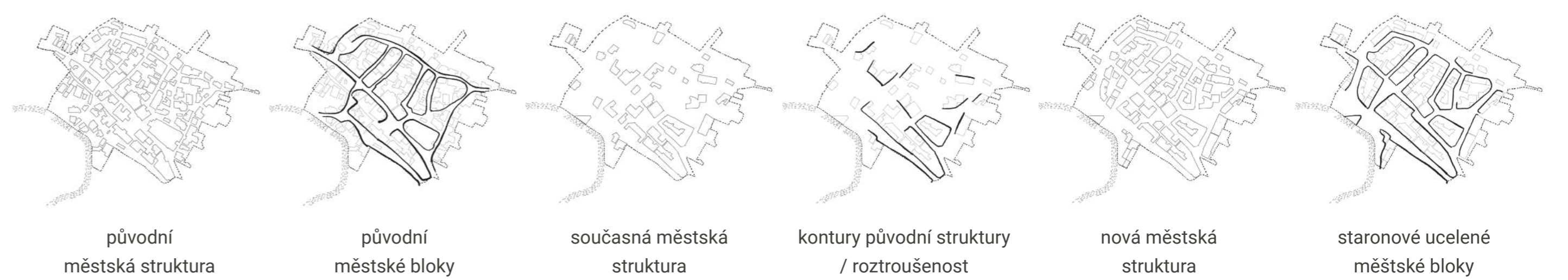


celková situace / M 1:750

Papírák2030

Lokalita bývalého průmyslového centra ve střední Liberci, tzv. „Papírák“ má velký potenciál stát se významnou, světoznámou a inspirativní čtvrtí města. Má fundament a prostor na to ukazovat nové směry, kam se může budoucnost města ubírat. Místo má bohatou industriální, výrobní a produktivní historii. Novým návrhem se snažíme zachovat stávající hodnoty místa, navázat na charakteristickou poetiku místa a nenásilně ji propojit s širším okolím města.



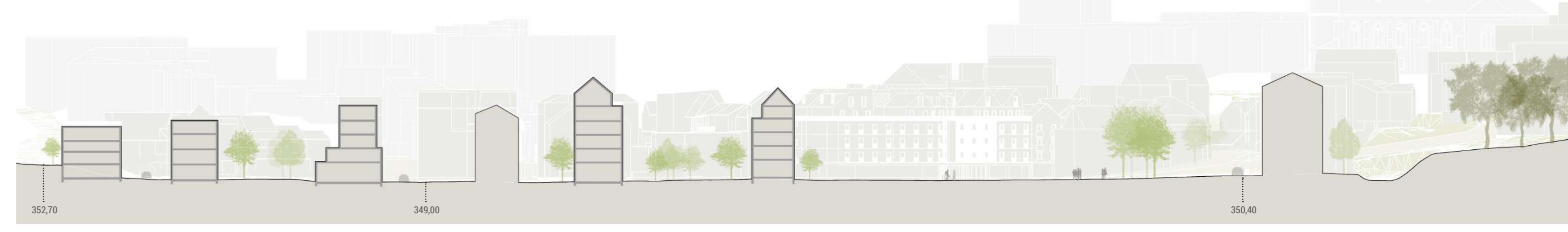


ŠIRŠÍ VZTAHY

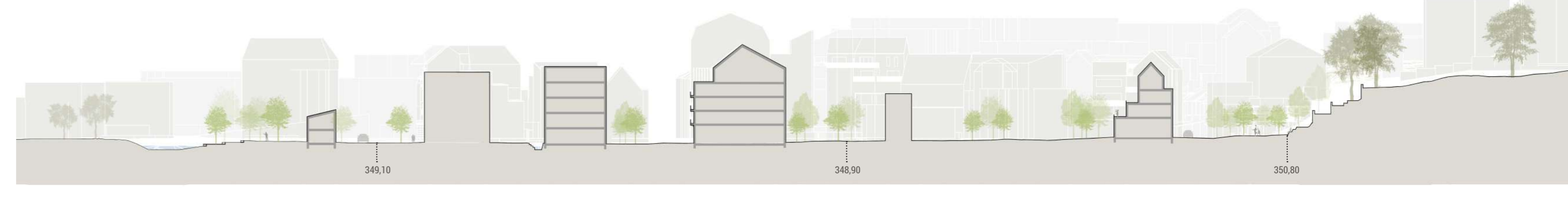
Lokalita je v poměrně strategické pozici vůči hlavnímu centru. Leží v pomyslném těžišti mezi Perštýnem, hlavním městským průtahem Liberce, rekreační oblastí u Nových Pavlovic se stadionem U Nisy a Vodní nádrží Harcov. Ze severu a východu ji obklopuje hustá zástavba historického centra s obchody a je s ním malými uličkami dobře propojena. Z hlediska městské hromadné dopravy je tato část města spíše odříznuta a veškerá dopravní užitnost mimo řešené území v jakémsi prstenci. Tímto se lokalita stává pouze průjezdnou pro automobilovou dopravu. Důležitým dopravním uzlem městské hromadné dopravy je místo u nákupního centra Fórum Liberec, kde se nachází terminál MHD. V širším okolí řešeného území se nacházejí obchodní centra, hlavní náměstí, školy, budovy veřejných služeb města, zámek a kostely.

- | | |
|---|-----------------------------------|
| 1 sídliště a mateřská škola | 15 Ingokův křehovna |
| 2 královský okenní soud | 16 Dvůrko F X Šašky |
| 3 věžnice | 17 radnice |
| 4 kostel Nalezení sv Kříže | 18 magistrát |
| 5 základní praktická škola | 19 kostel sv Antonína |
| 6 supermarket | 20 objekt fary |
| 7 Masarykův záchraný sbor města Liberec | 21 střední zdravotnická škola |
| 8 obchodní centrum Fórum | 22 základní umělecká škola |
| 9 obchodní centrum LAC | 23 Appellovův dům |
| 10 Milénium | 24 Liberecké podzemí |
| 11 zámek Liberec | 25 Kostel sv Marii Magdalény |
| 12 Pláza Liberec | 26 Technická univerzita v Liberci |
| 13 pošta | 27 Dům Kultury Liberec |
| 14 katedrální dvůr | 28 Vila Johanna Liebiga |

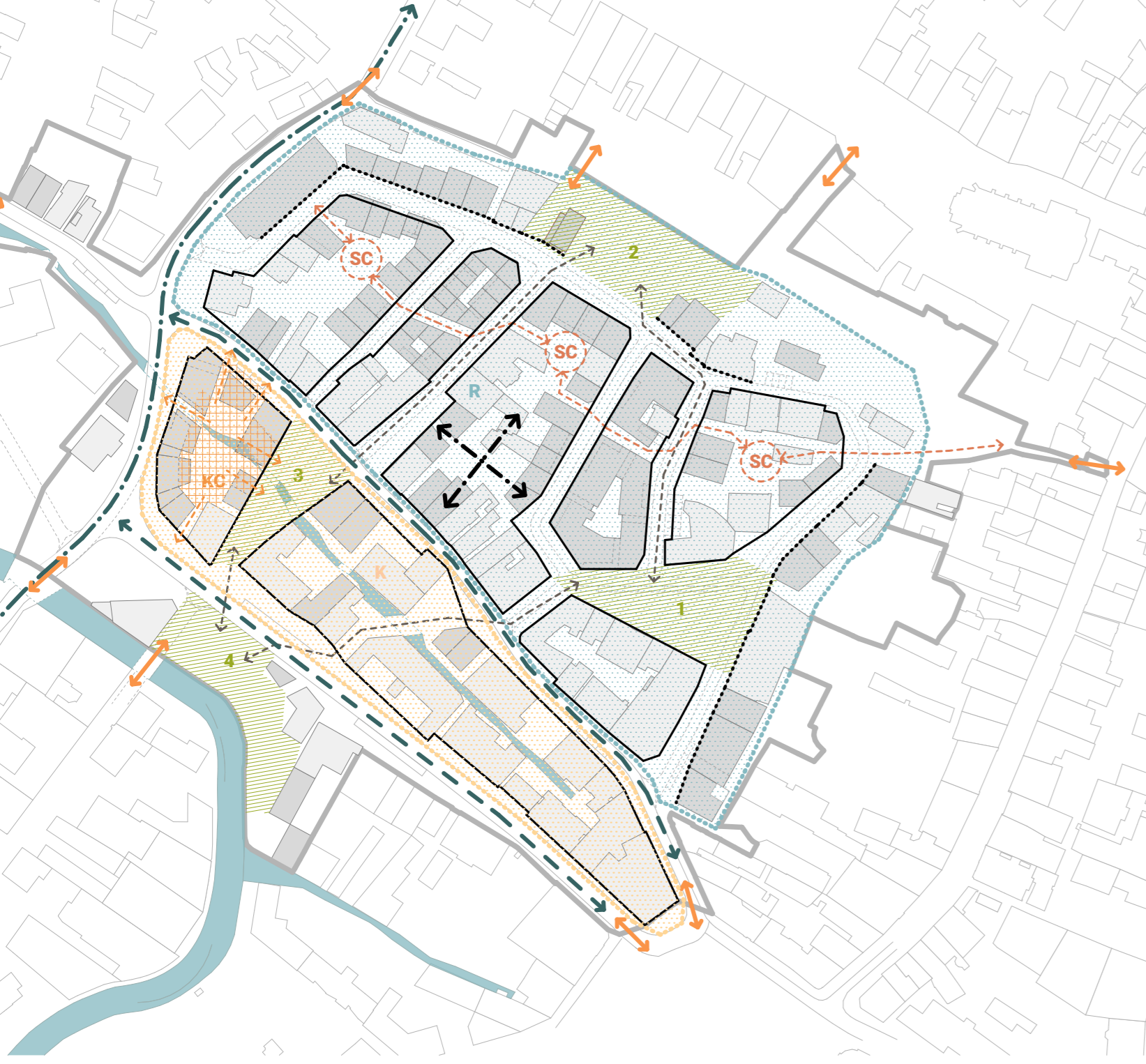
řez A-A' / M 1:750



řez B-B' / M 1:750



URBANISTICKÁ KONCEPCE / M 1:2000



- Urbanistická koncepce se odvíjí od původní městské struktury, která je patrná ze stabilního katastru, a i ze současného stavu zbylých budov v řešeném území. Území je tak do určité míry propojeno a vnitřní různorodost blokové zástavby malého měřítka. Navrhované bloky nejsou uzavřené a dá se jimi procházet. Vznikají tak polosoukromé vnitrobloky, které slouží primárně pro obyvatele objektů a částečně i pro širší veřejnost. Nová urbanistická struktura má čtyři hlavní centra - Papírové náměstí, městské terasy, náměstí kreativního centra Lineška a nádrží řeky Nisy, a několik subcenter - například dvorana bloku nového kreativního centra Lineška.
- | | | | | | | | | | | | | | | | | | | | |
|---------------------------|----------------------|-------------|------------------|------------------|---------------------------|--------------------------|------------------------|------------------------|--------------------------|---------------------------------|-----------------|------------------|----------------|-----------------------------|--------------------|------------------------------|--------------------------------|------------------------------|-------------------|
| stávající struktura budov | nová struktura budov | řezné území | bloková zástavba | liniová zástavba | úhledná napojení na okolí | převážně rezidenční část | převážně komerční část | trasy občanské dopravy | trasy regulované dopravy | pěší propojení lokálních center | lokální centrum | Papírové náměstí | městské terasy | piasekta Kreativního centra | náplavka řeky Nisy | propojení sousedských center | sousedská centra - vnitrobloky | propojení kreativního centra | Kreativní centrum |
|---------------------------|----------------------|-------------|------------------|------------------|---------------------------|--------------------------|------------------------|------------------------|--------------------------|---------------------------------|-----------------|------------------|----------------|-----------------------------|--------------------|------------------------------|--------------------------------|------------------------------|-------------------|

PRINCIPY REGULACE / M 1:2000



- Základní principy regulace jsou spjaté s vytvořenou urbanistickou strukturou malých ulic, tak aby co nejvíce odpovídala historickému charakteru místa. Nová výstavba je tedy regulována minimální výškou střešních nadzemních podlaží. Vymezení uličního prostoru a jasná orientace v území je dána uzavřenou stavební čarou. Výška staveb je dána plnostupňovým navazujícím stavebním struktur, plynuale navazuje na stávající zástavbu. Jsou zde také určena lokální centra s vyššími budovami/dominantami, jako je například lokalita Papírového náměstí či lokalita Linešky. Neméně důležitým aspektem je orientace a charakter střešních rovin, který je definován pozicí střešních plochových či rovných střeš (pouze ve formě terasy, či některé střechy) a to vhodné orientovaných na světovou stranu pro možné využití fotovoltaických solárních panelů. Aby se předešlo unifikované zástavbě (stejných objektů či velkých ucelených bloků), by tyto aspekty vždy měli být organicky městského architekta a to v souladu s vypracovanou schválenou územní studií s obecně definovanými aspekty regulace.
- | | | | | | | | | | | | | | | | | |
|---------------------------|----------------------|-------------|------------------|------------------|------------------|------------------------------|-----------------------|---------------------------|---------------------------|-------------------------------|---------------------------------|---------------------------------|------------------------|---------------------------------|----------------------------|-------------------|
| stávající struktura budov | nová struktura budov | řezné území | bloková zástavba | liniová zástavba | bloková zástavba | spolkové bydlení - baugruppe | stavební čára povinná | uskočení v parteru - 2,5m | uskočení 2NP a výš - 1,5m | min. 1 přístup v rámci strany | orientace fasády - úsek max.10m | jmění orientace střešních ploch | nejvyšší body zástavby | max. podlaží stávající zástavby | max. podlaží nové zástavby | C lokální centrum |
|---------------------------|----------------------|-------------|------------------|------------------|------------------|------------------------------|-----------------------|---------------------------|---------------------------|-------------------------------|---------------------------------|---------------------------------|------------------------|---------------------------------|----------------------------|-------------------|

KONCEPCE DOPRAVNÍHO ŘEŠENÍ / M 1:2000



- Dopravní koncepce lokality je svým základem předurčena stávajícími dopravními koridory v částečně neucelené blokové městské zástavbě v řešeném území. Nová dopravní koncepce má za cíl charakterizovat hlavní dopravní trasy procházející územím s přítmou vazbou obslužnosti na okolí, a zároveň přizpůsobit rozvětvení komunikačního systému do centrální části lokality, formou zklidněných zón, charakteristické pro stávající i budoucí funkční využití objektů a prostranství v lokalitě. Nová dopravní koncepce lokality spočívá v dobrém propojení této části s širším okolím města, logickým navázáním na stávající dopravní koridory nejen pro MHD, ale i chůze (dle funkčního využití) individuální automobilovou dopravu, vč. zkapacitněných parkovacích míst a upřednostnění MHD, pěších a cyklistů. Hlavní dopravní koncepce vychází ze dvou páteřních uličních profilů, a to ulice Barvířské a ulice Široké. Pro zkvatnění dopravní obslužnosti a vedení budoucích linek MHD je nově řešeno přímé propojení ulice Oříš s ulicí U Lomů. Dané řešení vychází z údajů územního rozvoje a intenzity dopravy v dané lokalitě.
- | | | | | | | | | | | | | | | | | | | | | | | | | | | | | | |
|---------------------------|----------------------|-------------|------------------|------------------|------------------|------------------------------|-----------------------|-------------------|---------------------------|----------------------|-------------|------------------|------------------|------------------|------------------------------|-----------------------|-------------------|-------------------------------------|---------------|---------------------------|---------------------|---------------|-------------------------------|--------------------------|-----------------------------------|------------------|------------------|-----------------------------------|--------------------|
| stávající struktura budov | nová struktura budov | řezné území | bloková zástavba | liniová zástavba | bloková zástavba | spolkové bydlení - baugruppe | stavební čára povinná | C lokální centrum | stávající struktura budov | nová struktura budov | řezné území | bloková zástavba | liniová zástavba | bloková zástavba | spolkové bydlení - baugruppe | stavební čára povinná | C lokální centrum | hlavní pěší propojení skrz zástavbu | směrmost ulic | výhled výhled z parkování | podzemní parkoviště | parkovací dům | P stávající vyhledávací místa | P nová vyhledávací místa | nová vyhledávací místa dle vstupů | plocha pěší zóny | plocha pěší zóny | K klasifikace navzájem komunikací | průchod pro chodce |
|---------------------------|----------------------|-------------|------------------|------------------|------------------|------------------------------|-----------------------|-------------------|---------------------------|----------------------|-------------|------------------|------------------|------------------|------------------------------|-----------------------|-------------------|-------------------------------------|---------------|---------------------------|---------------------|---------------|-------------------------------|--------------------------|-----------------------------------|------------------|------------------|-----------------------------------|--------------------|

FUNKCE VYUŽITÍ BUDOV V PARTERU / M 1:2000



- Teplotní srdce lokality - kreativní centrum Lineška s malými obchůdky (1), službami a dlanami pokrývá směr na východ k obchodnímu centru na Soukeném náměstí, dále se rozvíjí do bočních ulic na sever a na Papírové náměstí (2). Důležitým aspektem je i partner rezidenčních bloků, propojení s vnitřními dvory (3), které doplní celkovou diverzitu funkční rozložení lokality. Je zde vypracována koncepce 1+1, kde je jsou vytvořeny v 1NP vnitřní specifické prostory pro práci i pro bydlení. Severní část řešeného území je převážně rezidenční, jižní část je více administrativní, obchodní a komerční. Kreativní centrum navazuje na poslední zachované rohový objekt a dotváří propustnou strukturu několika propojených budov s vnitřní piasezttou sloužící pro různé kulturní akce.
- | | | | | | | | | | | | | | | | | |
|----------------------|---------------------------|-------------|------------------|------------------|------------------|------------------------------|-----------------------|-------------------|-----------------|-----------|----------------------|-------------------|---------|----------------|-----------------------|--------------------------|
| nová struktura budov | stávající struktura budov | řezné území | bloková zástavba | liniová zástavba | bloková zástavba | spolkové bydlení - baugruppe | stavební čára povinná | C lokální centrum | administrativní | malobchod | volnočasová aktivita | užitková zařízení | bydlení | veřejná služba | dělna a drobná výroba | restaurace, bar, kavárna |
|----------------------|---------------------------|-------------|------------------|------------------|------------------|------------------------------|-----------------------|-------------------|-----------------|-----------|----------------------|-------------------|---------|----------------|-----------------------|--------------------------|

KONCEPCE HOSPODAŘENÍ S VODOU / M 1:2000



- Dešťová voda z ulic po obvodu řešeného území je sváděna přímo ke stromům, kde je na principu „Stochholm solution“ filtrována a vsakována do terénu. Z ulic, ve kterých úzký profil neumožňuje vsadbu stromů, je voda odváděna do akumulčních nádrží a následně vsakována ve vnitroblocích. Zde je také uvažováno o částečném vsakování dešťových vod ze střešních okenních domů. Voda ze střešních je však primárně vsadována v rámci navrhovaných zelených střešních a střešních skleníků. Nová zástavba počítá také s využitím dešťové vody v provozu budovy (závlivka interierových rostlin, úklid, střešní skleníky) naopak tzv. šedá voda z budov může být po lokálním přečištění znovu použita na venkovní závlahu. Přivlastné deště kapacitně poměrně obnovují místní náhon společně s rozšířením korýtem řeky Nisy a lokálními průřehy (větrnými modelacemi) ve vnitroblocích.
- | | | | | | | |
|--------------|---|------------------|-----------------------------------|----------------------------|--------------------|------------------------|
| vodní plochy | nezpevněné povrchy - zaskakování dešťové vody | zateplené střešy | akumulční nádrže na dešťovou vodu | svod dešťové vody ze střeš | stochholm solution | spádování dešťové vody |
|--------------|---|------------------|-----------------------------------|----------------------------|--------------------|------------------------|

KONCEPCE VEGETAČNÍHO ŘEŠENÍ / M 1:2000



- I přes kompaktnost navrhované zástavby je možné oblast Papírového náměstí doplnit o funkční výsady zeleně. V uličním prostoru jsou vzhledem k omezenému prostoru vsazovány stromy spíše jednotlivě než v alejích. Prostorové limity ulic kompenzují zelené vnitrobloky, které jsou na mnoha místech s ulicemi vizuálně i fyzicky propojeny.
- | | | | | | | |
|---------------|-------------------------------|------------------|--------------------------|-------------------------|-------------------------------|---------------------------------|
| veřejná zelen | zelen na soukromých pozemcích | vegetační střešy | navrhované stromy / keře | stávající stromy / keře | nová vyhledávací místa / keře | navrhované ovocné stromy / keře |
|---------------|-------------------------------|------------------|--------------------------|-------------------------|-------------------------------|---------------------------------|

KONCEPCE ROZVOJE A ETAPIZACE

- AKTIVACE (I, VII)**
Důležitým aspektem projektu je průběžná participace a aktivace území formou Pop-up akcí, dále prezentace způsobu rozvoje území a možnosti zapojení veřejnosti v rámci společného procesu výstavby (baugruppe).
- MĚSTSKÉ TERASY (VIII)**
Úprava městských teras včetně kavárny a prostoru před ním, pořádání akcí (koncerty a divadla pod širým nebem, lokální sportovní akce, dny pro děti) ... přitáhnout lidi => přitáhnout zájmu lidí
- REGULACE (IV, IX)**
Výkup vhodných důležitých pozemků lokality, domluva s investory na způsobu rozvoje lokality v rámci zpracovaného územní studie/regulačního plánu ... win-win dohoda
- POČÁTKY KREATIVNÍ ČTVRTI (I)**
Úprava břehu řeky, zpřístupnění vody, pořádání akcí a happeningů ... přitáhnout lidi!
- DOPRAVNÍ INFRASTRUKTURA (II, IV)**
Výstavba parkovacích kapacit – nový parkovací dům mezi ulicemi U Lomu a Lucemburská, tři až čtyř patrový objekt s kapacitou 64ks(3NP) / 84ks(4NP)
- DEVELOPMENT (II, IV)**
Zkapacitnění inženýrských sítí, začátek investorské/developerské formy výstavby, ucelení a zdetailnění principů kooperativní výstavby na vytipovaných pozemcích města, případná výstavba společných parkovacích kapacit v rámci lokality číslo II a příprava základových konstrukcí pro nadzemní výstavbu v rámci programu participativního bydlení
- KREATIVNÍ ČTVRTĚ (I)**
Výstavba kreativního centra, spolu s možnými dalšími investory/budovými provozovateli, je možná výstavba určité části s ohledem na požadavky a potřebné kapacity
- VZDĚLÁVACÍ INSTITUCE (VIII)**
Výstavby školky, vybudování patřičného zázemí a blízkého parteru
- BAUGRUPPE (II, III, VII, IX)**
Kooperativní vzorová výstavba (baugruppe) případná výstavba v rámci spolupráce s „veřejně - prospěšným developerem“, kontrolovaná výstavba na soukromých pozemcích dle podmínek územní studie/regulačního plánu
- PRONÁJMY (II, III, IV, VI, VII, VIII, IX)**
Nabídka pronajimatelných prostor v nové výstavbě, regulace ostatní výstavby
- MONITORING A SDÍLENÍ**
Zavedení monitoringu a jednotného správce území, vytvoření sdílené platformy pro správu a informovanost



AUTENTICITA MÍSTA

Stávající rozřísťená struktura území dostane zpět svůj historický vzhled, a to novou parcelací, která bude vycházet z původních číselných otisků. Navracením původní husté parcelace území získá větší ekonomickou efektivitu a možnost rozmanitosti, což povede k větší kulturní povědomosti.

OHLEDUPLNOST

Je žádoucí zachovat v území stávající objekty, které vykazují dobrý stavebně technický stav. Jsou to objekty připomínající zdejší historii a podporující genius loci místa. Nová struktura na něm svým tvarem a materiálovou navazuje a stává se rovnocenným partnerem podtrhující celkový charakter území.

EFEKTIVITA VÝSTAVBY

Pro ekonomickou udržitelnost lokality hlavně v otázce kolektivního bydlení - baugruppe je důležité, aby nová výstavba dosahovala minimálně tří nadzemních podlaží.

STAVEBNÍ ČÁRA

Přesné vymezení uličního prostoru a jasná orientace v území je dána uzavřenou stavební čarou. Pro předzahrádky je možné uskočeni v úrovni parteru o 0,5m do uličního prostoru. Od 2.NP výš je naopak povoleno fasádu odsoukat o 1,5 m do uličního prostoru, avšak při zachování jeho minimální šíře 8m.

PRŮCHODNOST

Z průchodnosti a zpřístupnění území včetně vnitřních částí bloků umožňuje umisťovat různorodé aktivity skrz celé území. Lokality tím ožívá a je atraktivní nejen pro rezidenty, ale i pro široké okolí.

EKOLOGICKÁ UDRŽITELNOST

Střešní roviny jsou doplněny fotovoltaickými panely k získání elektrické energie a zelenými střechami pro omezení přehřívání okolí a zachytávání dešťové vody. Ta je dále užívaná v rámci daného objektu. Malé objekty skleníků jsou místem pro sekundární získávání tepla a vlastního pěstování.



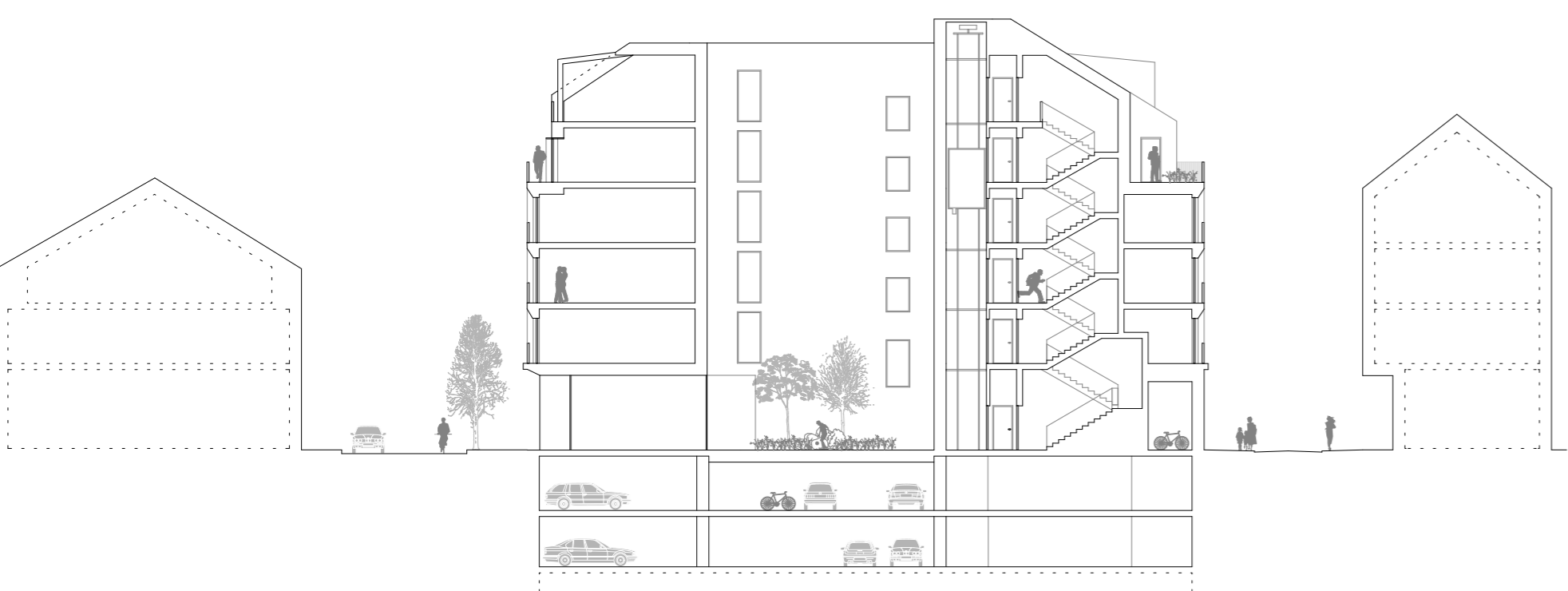
BYTOVÝ BLOK U PAPIŘOVÉHO NÁMĚSTÍ

Koncepční návrh bloku respektuje stávající stav včetně jednoho stávajícího hodnotného objektu. Snaží se zachovat principiální diferenciaci malých objektů ve velkém měřítku. Kapacitně jsme díky možnému vyššímu počtu podlaží v obdobné jako původně navržený blok v tomto místě. Celá stavba je navržena tak, aby její nejdelší fasádní částí na východě, na jihu a na západě splňovaly kritéria proslunění.

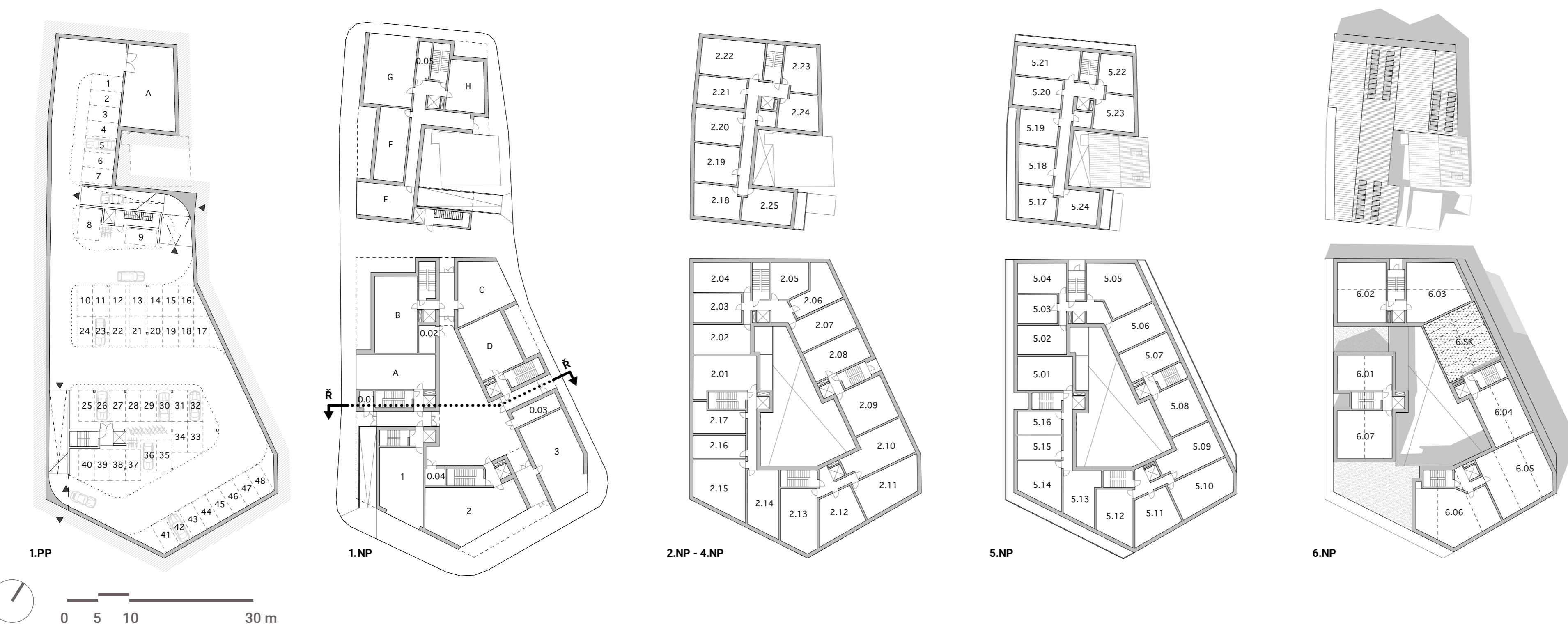
detail fasády



řez bytovým blokem / M 1:300



půdorysy bytového bloku / M 1:500



NP	Název místnosti	Plocha (m ²)	NP	Název místnosti	Plocha (m ²)
0.01	Kolarna	6.8	5.01	244x	51.8
0.02	Kolarna	12.8	5.02	244x	37.9
0.03	Kolarna	20.2	5.03	144x	29.2
0.04	Kolarna	9.6	5.04	244x	37.7
0.05	Kolarna	12.2	5.05	244x	66.3
1	Obchodní	77.0	5.06	244x	42.4
2	Obchodní	116.5	5.07	244x	42.4
3	Obchodní	103.7	5.08	244x	47.8
A	Atelier	70.9	5.09	244x	53.8
B	Studio	84.6	5.10	244x	99.1
C	Atelier	69.7	5.11	244x	46.0
D	Studio	67.4	5.12	244x	47.1
E	Atelier	47.0	5.13	144x	43.5
F	Studio	57.1	5.14	244x	45.9
G	Atelier	89.3	5.15	144x	26.0
H	Studio	46.0	5.16	144x	26.0
			5.17	244x	31.3
			5.18	144x	34.2
			5.19	144x	33.8
			5.20	144x	30.8
			5.21	244x	47.7
			5.22	244x	32.4
			5.23	244x	35.4
			5.24	244x	33.2
					988.8 m ²

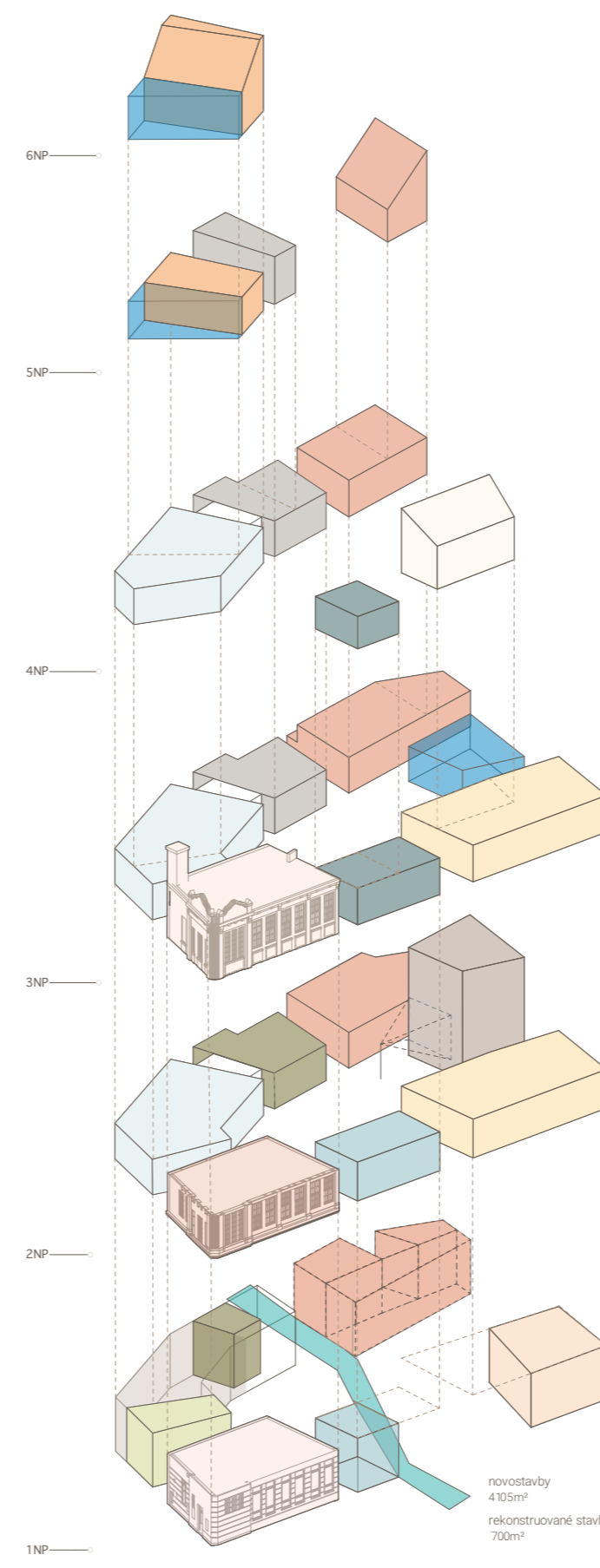
NP	Název místnosti	Plocha (m ²)
6.01	244x	48.8
6.02	244x	76.2
6.03	144x	78.8
6.04	244x	60.9
6.05	244x	105.1
6.06	144x	90.0
6.07	244x	68.0
6.08	Skleník	93.4
		637.2 m ²

1.PP	PODEZEMNÍ GARÁŽE	Plocha (m ²)
A	Skled / Kolarna	109.3
B	Parkovací místo	48(podlaží)
		2046.0



KONCEPCE KREATIVNÍ ČTVRTI

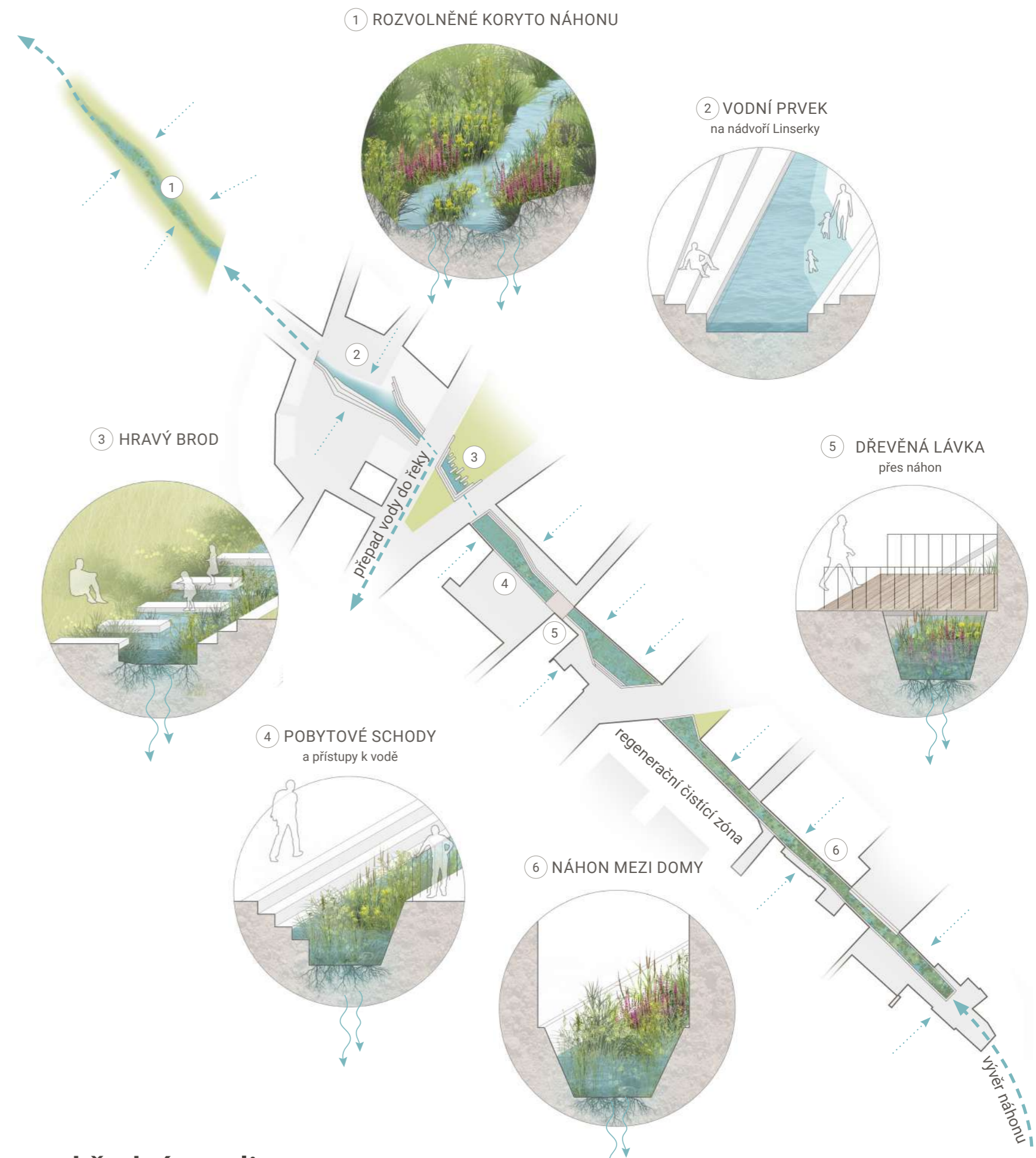
Blok kreativního centra Linserka, je tvořen šesti domy. Pět novými objekty a původním dochovaným objektem bývalé slévárny. Nová struktura blokové zástavby zapojuje do této struktury původní objekt, jako by byl jeho přirozenou součástí. Komunikuje a nevytvívá. Objekt u hlavní křižovatky má kompaktní spojitý podlaží, které vytváří hlukovou bariéru vůči blízké rušné komunikaci. V horních patrech je pak budova rozčleněna na 3 menší objemy a tím podporuje měřítko malé zástavby v okolí. Všechny nové objekty jsou v parteru uskočené či zcela volně průchozí a vytvářejí zbytkové bariéry. V parteru se pak lokalita stává prostupnou, živější a otevřenější. Nové objekty využívají svůj potenciál na maximum, standardem jsou zelené střechy, střešní fotovoltaika, pobytové střešní terasy a skleníky.



mlýnský náhon	multifunkční prostory	sklabinum
střešní skleník	škola	inkubator
bar s terasou	re-use HLB	galerie
artcafe	multifunkční sal	ubytovací hotel
workshop	restaurace	akce a kino sály
multifunkční prostor	zasedací místnost	vzdělávací centrum

MLÝNSKÝ NÁHON

Obnovujeme mlýnský náhon v několika segmentech. V bloku stávající zástavby jsou možnosti otevření koryta omezené. Od budovy hasičské zbrojnice již lze uvažovat o úzkém mělkém korytu, které dále protíná bloky nových budov. Mlýnský náhon přijímá dešťovou vodu z ploch okolních ulic a domů. Ve středové části je osázen vegetací a funguje jako přírodní filtr – kořenová čistíčka. Přecházející voda je v třetím úseku využita jako brouzdaliště v parku a následně protéká piazzetou kulturního centra Linserka. V případě potřeby lze piazzetu „vysušit“ přepadem náhonu do řeky Nisy.



mokřadní rostliny

V náhonu jsou použity rostliny vázané na stálé zamokření půdy a jsou vhodné pro funkci kořenové čistíčky. Tyto rostliny mají řadu užitečných funkcí - přecházející dešťovou vodu svedou ze střech a okolních zpevněných ploch, poskytují útočiště pro mnoho živočichů, pomáhají ochlazovat městské prostředí a plní také estetickou funkci.



PAPÍROVÉ NÁMĚSTÍ

Současné parkoviště na Papírovém náměstí přesouváme do parkovacích domů. Skupina stromů poskytne stín a zlepší lokální klima. Volný prostor podél domů budou moci využít místní restaurace a bary k vybudování předzahrádek. Otevřená dlážděná plocha umožní pořádné sezonní trhčí či venkovní prezentaci řemeslných děl.



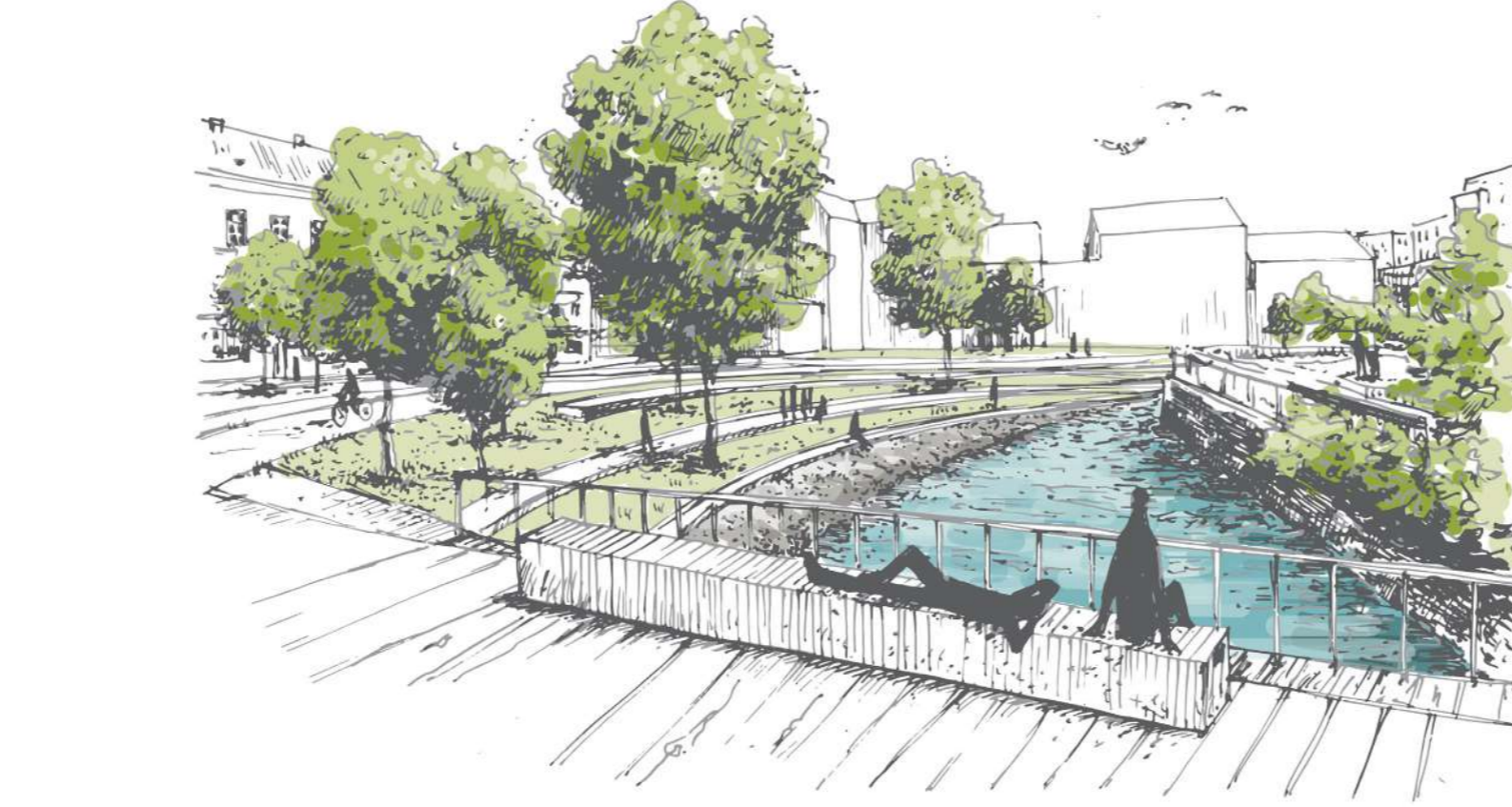
OKOLÍ KREATIVNÍ ČTVRTI

Polo-otevřený vnitroblok Linserky, budí zvědavost kolemjdoucích a zve k návštěvě. Ve vnitrobloku se mohou konat výstavy, promítání, koncerty či performance. V přímé funkční i vizuální vazbě na kulturní centrum je parkové upravené prostranství nabízející klidovější prostor "lehce stranou" avšak stále v kontaktu s děním kolem Linserky. Zde se nachází také vodní hrátky využívající přecházející vodu obnoveného Mlýnského náhonu.



NÁPLAVKA

Otvíráme Nisu. Rozšířením koryta řeky v meandru získáme více prostoru pro řeku i pro lidi. Odpovědným dnem dojde k oživení řeky, ozelenění břehů a zlepšení přirozené samočistící schopnosti toku. Kameně pobytové schody a bezbariérová rampa zpřístupňují řeku lidem. Pobytový trávník dává prostor pro odpočinek, setkávání, oslavy či kulturní akce města. Mezi ulicí Barvířská a náplavkou je veden navazující úsek cyklostezky Odra–Nisa.



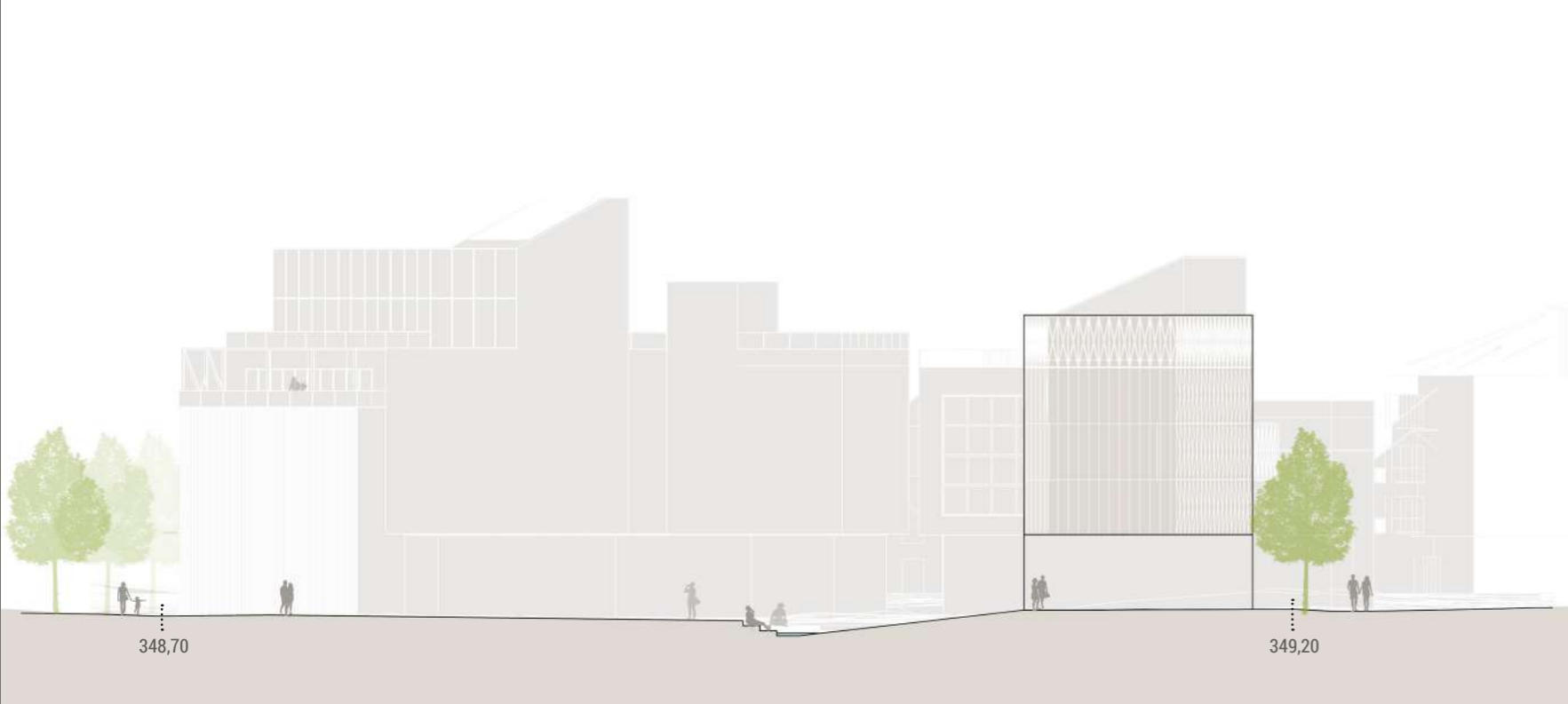
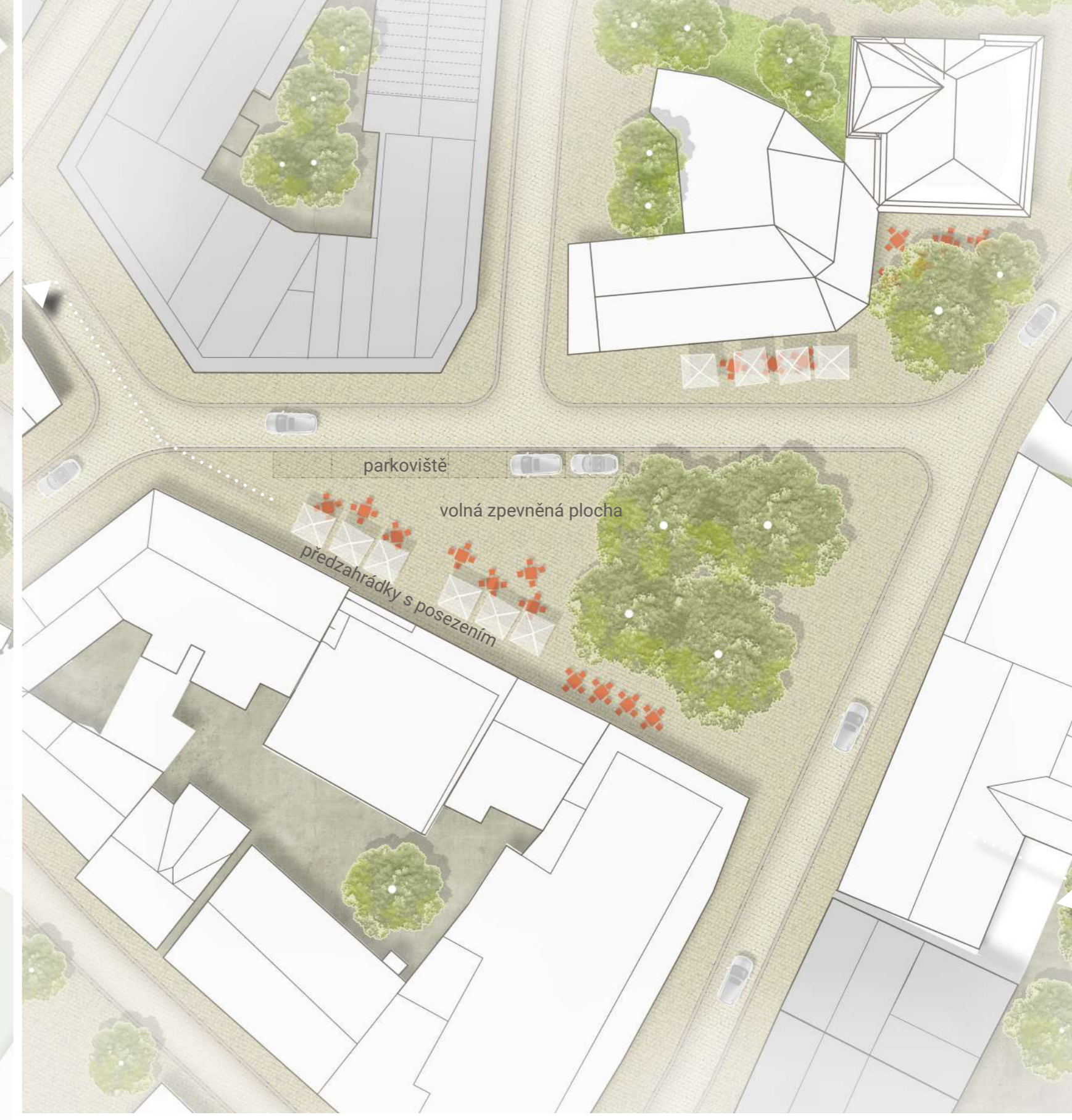
půdorys kreativní čtvrti / M 1:400



půdorys náplavky / M 1:400



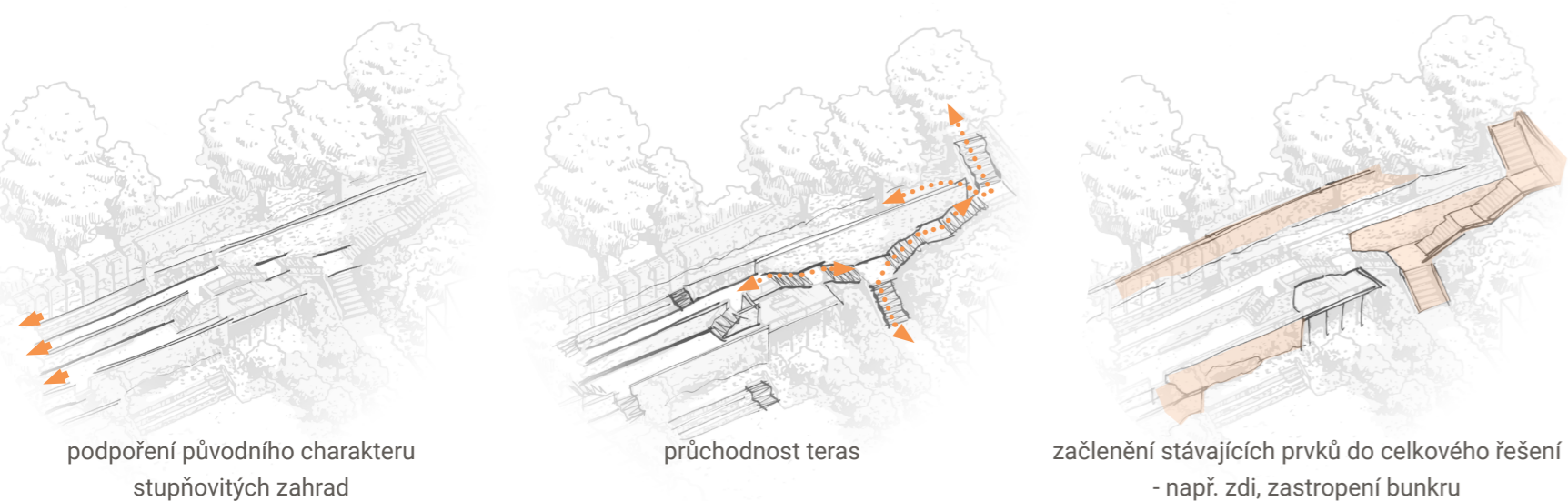
půdorys papírového náměstí / M 1:400





MĚSTSKÉ TERASY

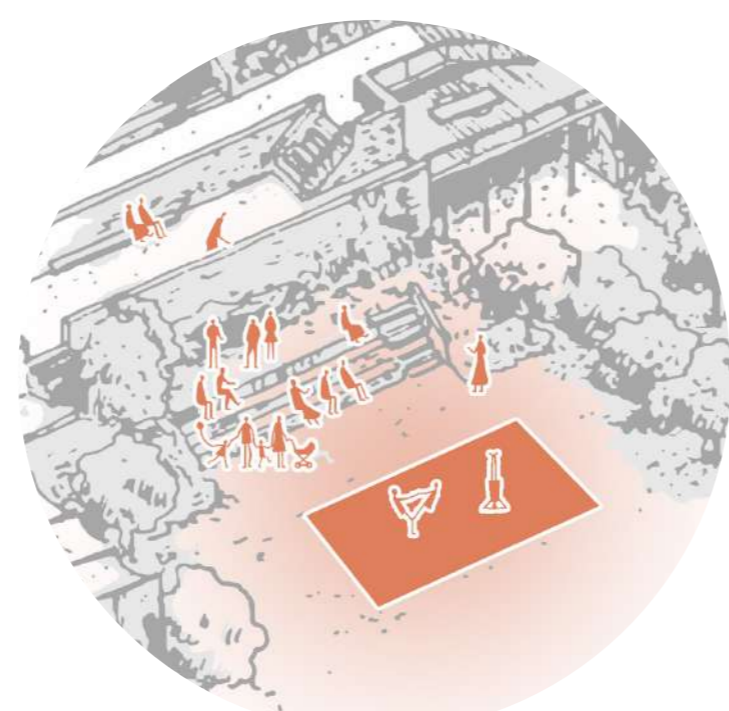
Městské terasy v sobě spojují reprezentativní prostor, klidné zákoutí s výhledy na Ještěd a venkovní divadelní scénu. Hlavním cílem je zlepšení jejich prostupnosti pomocí jednotlivých úrovní, mezi kterými se dá volně pohybovat. Spodní rovinná plocha je upravena v mlatu podle potřeby ji lze proměnit od sportovního hřiště po divadelní scénu či taneční parket. Navazující svah je pak přirozeným hledištěm. V nejnižší úrovni je umístěno několik řad pobytových stupňů. Z dalších dvou úrovní terasy je možné pozorovat dění podél zidek a zábradlí. Jihozápadní část teras je využita jako zahrádka nové kavárny. Vstup do bunkru je zastropen, což vytváří příjemné loubí.



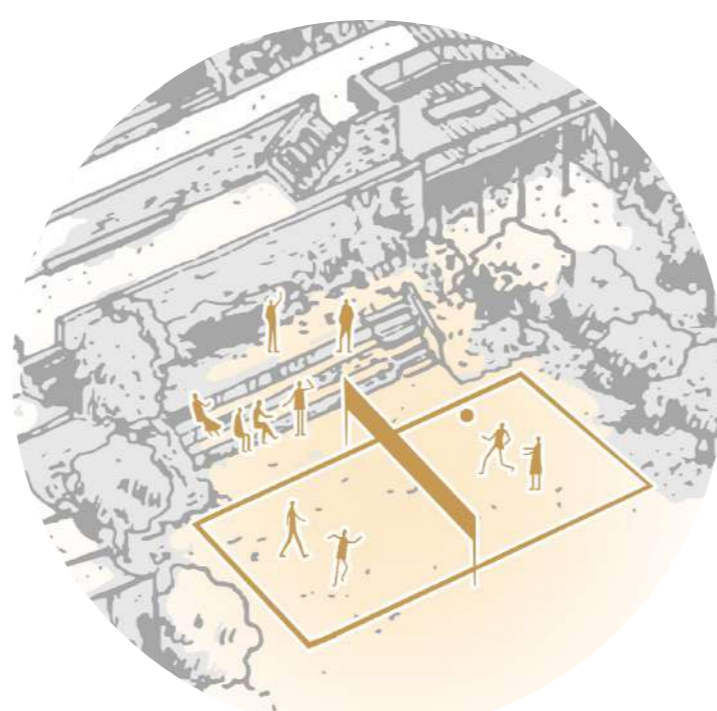
podpoření původního charakteru stupňovitých zahrad

průchodnost teras

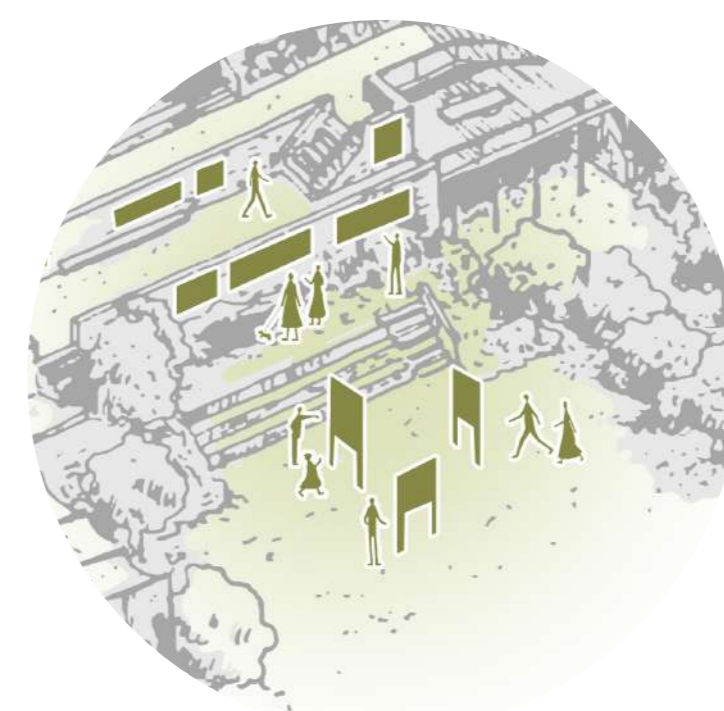
začlenění stávajících prvků do celkového řešení - např. zdi, zastropení bunkru



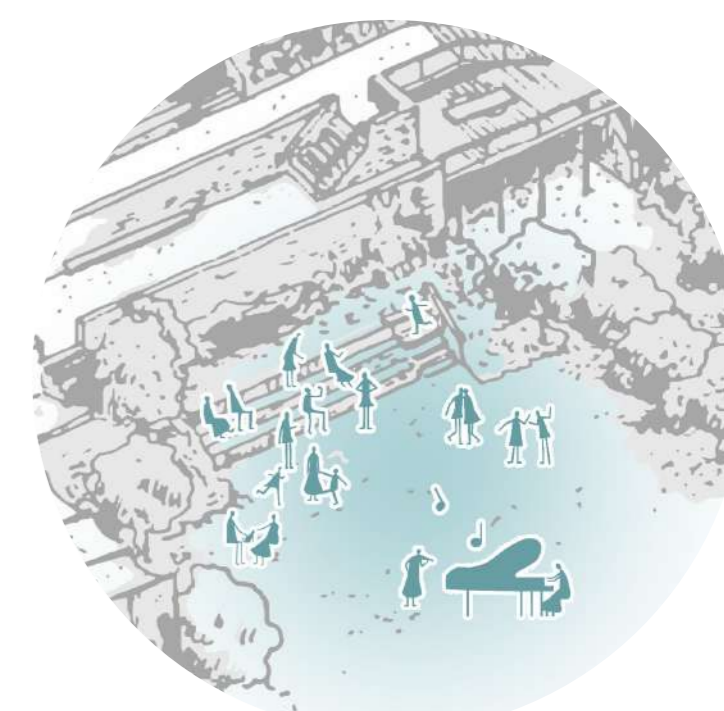
divadlo



sportovní aktivity



výstavy



koncerty

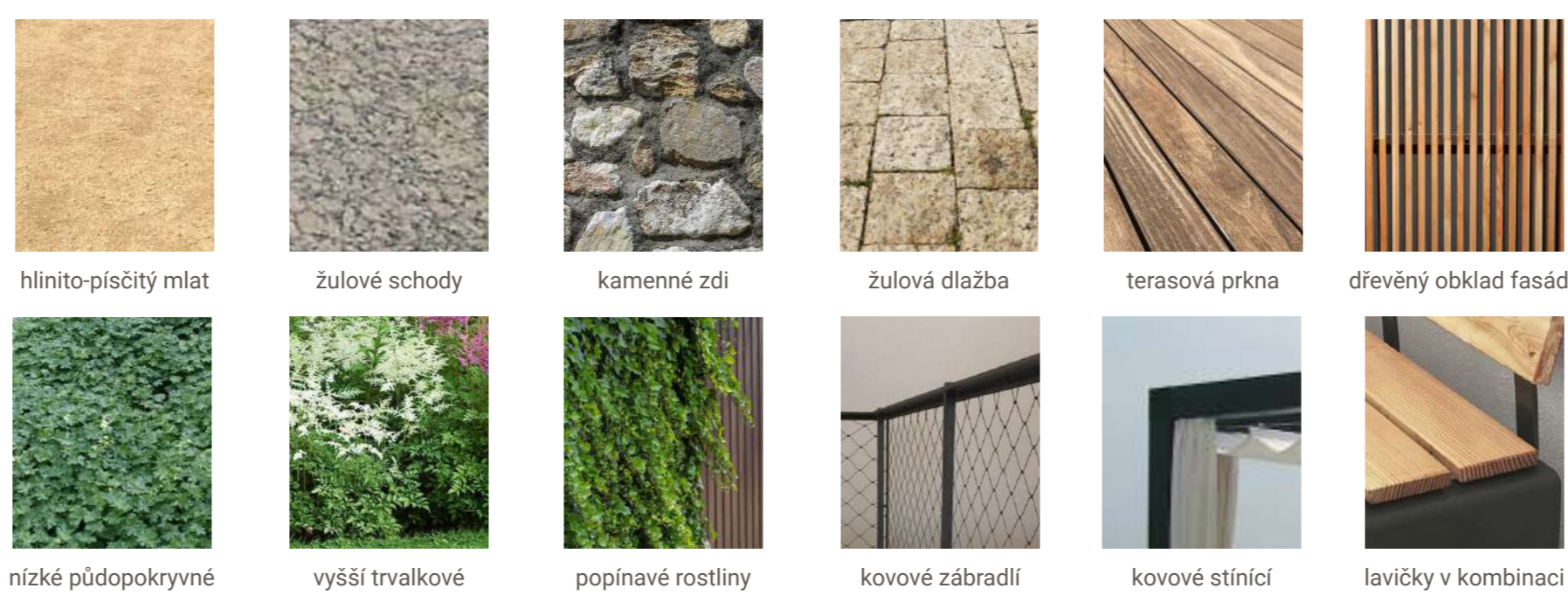
krajinářské řešení / vegetace

Koncept výsadby zahrnuje kosterní dlouhověké dřeviny jako Quercus robur a Tilia cordata a doplňkové ovocné dřeviny. Cílem je navodit atmosféru terasovitých zahrad. Nejvíce ovocných stromů je navrženo na nejnižší úrovni, kde tvoří příjemné mikroklima, jejich habitus však neblokuje výhledy z vrchních úrovní teras. Další ovocné stromy jsou navrženy v nevyšší úrovni teras, rovněž z důvodu minimalizace blokování výhledů. Do svažitého terénu je vsazena réva vinná. Stinná místa teras jsou osázena půdopokryvnými rostlinami.



Quercus robur dub letní
Tilia cordata lípa srdčitá
Acer platanoides javor mléč
Prunus avium Plena třešň ptáčí
Malus domestica jablko domácí
Acer campestre javor babyka
Vitis vinifera réva vinná

materiálové řešení



hlinito-písečný mlát
žulové schody
kamenné zdi
žulová dlažba
terasová prkna
dřevěný obklad fasády
nízké půdopokryvné rostliny
vyšší trvalkové výsadby
popínavé rostliny
kovové zábradlí
kovové stínící konstrukce
lavičky v kombinaci dřevo + kov

mobiliář

Prvky použité v prostoru svou estetikou podtrhují charakter teras. Využito je kovového zábradlí, které zdůrazňuje linku koruny zdi, široké madlo umožňuje pohodlné opírání při výhledech. Stejný ráz mají také stínící konstrukce, které se svým tvarostvorním odkazují k věšení barvených pláten. Na vybraných místech teras jsou umístěny lavičky, ve spodní části se nachází přenosné stoly a židle. Spodní úroveň bude také umožňovat připojení se do elektrické sítě pomocí zemních rozvaděčů.



široké madlo umožňující pohodlné opírání při výhledech



rozšířené zdi jako další možnost posezení

řezopohledy / M 1:200



situace městských teras / M 1:400



ŠIRŠÍ VZTAHY

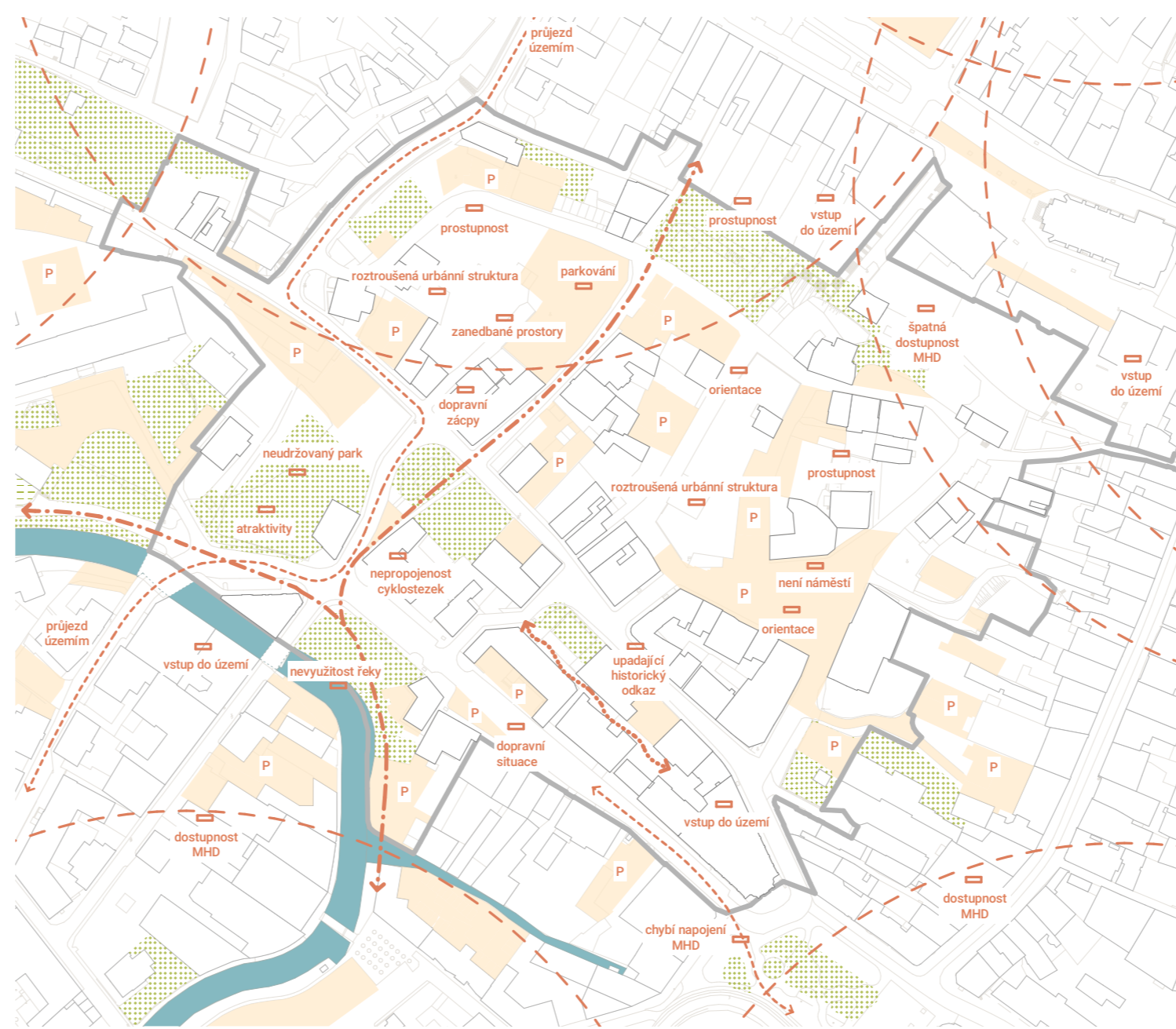
Lokalita je v poměrně strategické pozici vůči hlavnímu centru. Leží v pomyslném těžišti mezi Perštýnem, hlavním městským průtahem Liberce, rekreační oblastí u Nových Pavlovic se stadionem U Nisy a Vodní nádrží Harcov. Ze severu a východu ji obklopuje hustá zástavba historického centra s obchody a je s ním malými uličkami dobře propojena. Z hlediska městské hromadné dopravy je tato část města spíše odříznuta a veškeré dopravní uzly jsou mimo řešené území v jakési přistenci. Tímto se lokalita stává pouze příjezdem pro automobilovou dopravu. Důležitým dopravním uzlem městské hromadné dopravy je místo u nákupního centra Fórum Liberec, kde se nachází terminál MHD. V širším okolí řešeného území se nacházejí obchodní centra, hlavní náměstí, školy, budovy veřejných služeb města, zámek a kostely.



- 1 základní a mateřská škola
- 2 krajský okresní soud
- 3 věžnice
- 4 kostel Nalezení sv. Kříže
- 5 základní praktická škola
- 6 supermarket
- 7 Hasičský záchranný sbor města Liberec
- 8 obchodní centrum Fórum
- 9 obchodní centrum LBC
- 10 Mlékárna
- 11 zámek Liberec
- 12 Plaza Liberec
- 13 pošta
- 14 katastrální úřad
- 15 krájská knihovna
- 16 Dvůrsko F. X. Šaldy
- 17 rapina
- 18 magistrát
- 19 kostel sv. Antonína
- 20 objekt fary
- 21 střední zdravotnická škola
- 22 základní umělecká škola
- 23 Appelblův dům
- 24 Liberecká podzemí
- 25 Kostel sv. Míši Magdálěny
- 26 Technická univerzita v Liberci
- 27 Dům Kultury Liberec
- 28 Vila Johanna Liebiga

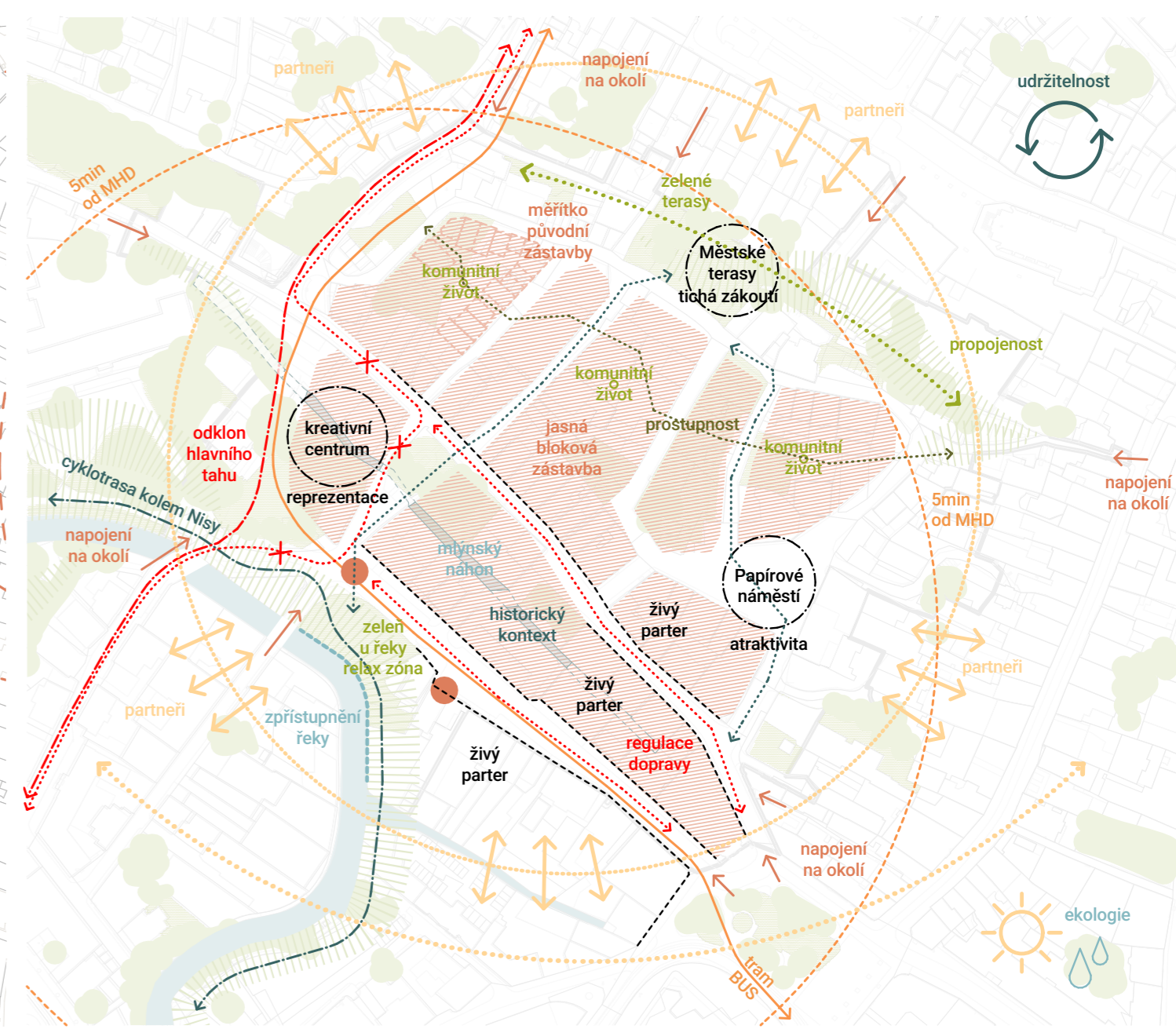
PROBLÉMOVÁ MAPA

Současný stav lokality působí neuceleným a neudržovaným dojmem. Stávající stavby a stopy původních bloků odkazují na zajímavou historii lokality. Nyní však reliktů původní zástavby působí spíše nahodile. Veřejný prostor v území není nijak řešen. Chybí zde logické pěší vazby, zeleně a také určitá hierarchie prostoru – lokální centra, živé a klidné ulice. Velmi negativní dopad má doprava – jak příjezd lokalitou, tak i stávající podoba parkování. I přesto má lokalita velký potenciál díky centrální pozici uvnitř krajského města a relativně dobremu napojení na širší okolí. Na jihu je v přímém dotyku s územím řeka Lužická Nisa, jejíž potenciál v území není rozvíjen. Na severu je pak hodnotná část s městskými zelenými terasami. Určitým benefitem lokality může být i částečná dopravní izolovanost díky geomorfologickému propadu v dané oblasti.



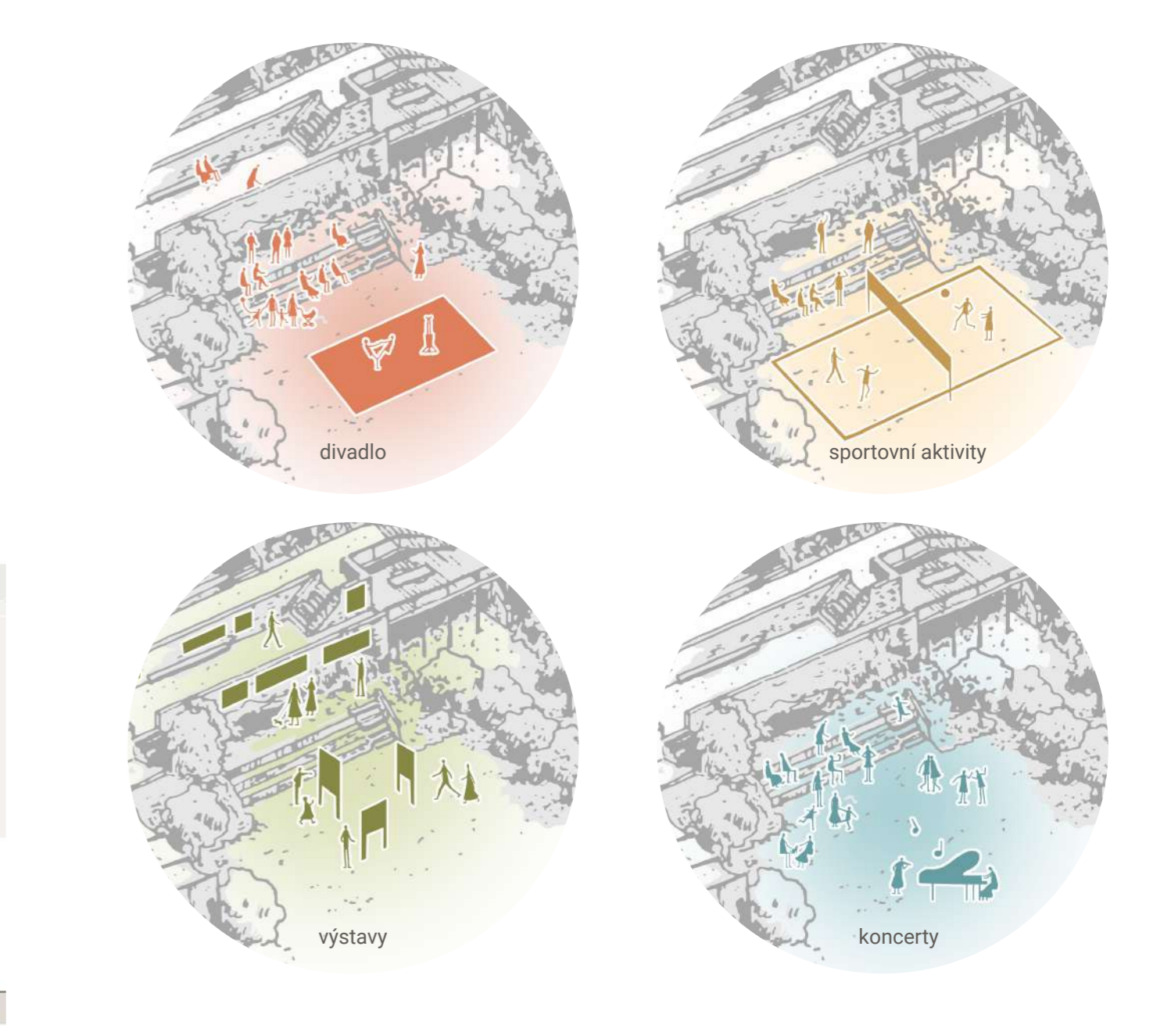
URBANISTICKÁ KONCEPCE

Urbanistická koncepce se odvíjí od původní městské struktury, která je patrná ze stabilního katastru, a i ze současného stavu zbytků budov v řešeném území. Území je tak dobře severojižně propojeno a vytváří různorodou blokovou zástavbu malého měřítka. Navržené bloky nejsou uzavřené a dás se jimi procházet. Vznikají tak polosoukromé vnitrobloky, které slouží primárně pro obyvatelé objektů a částečně i pro širší veřejnost. Nová urbanistická struktura má čtyři hlavní centra – Papírové náměstí, městské terasy, náměstí kreativního centra Linserka a nábrží řeky Nisy, a několik subcenter – například dvůra bloku nového kreativního centra Linserka.



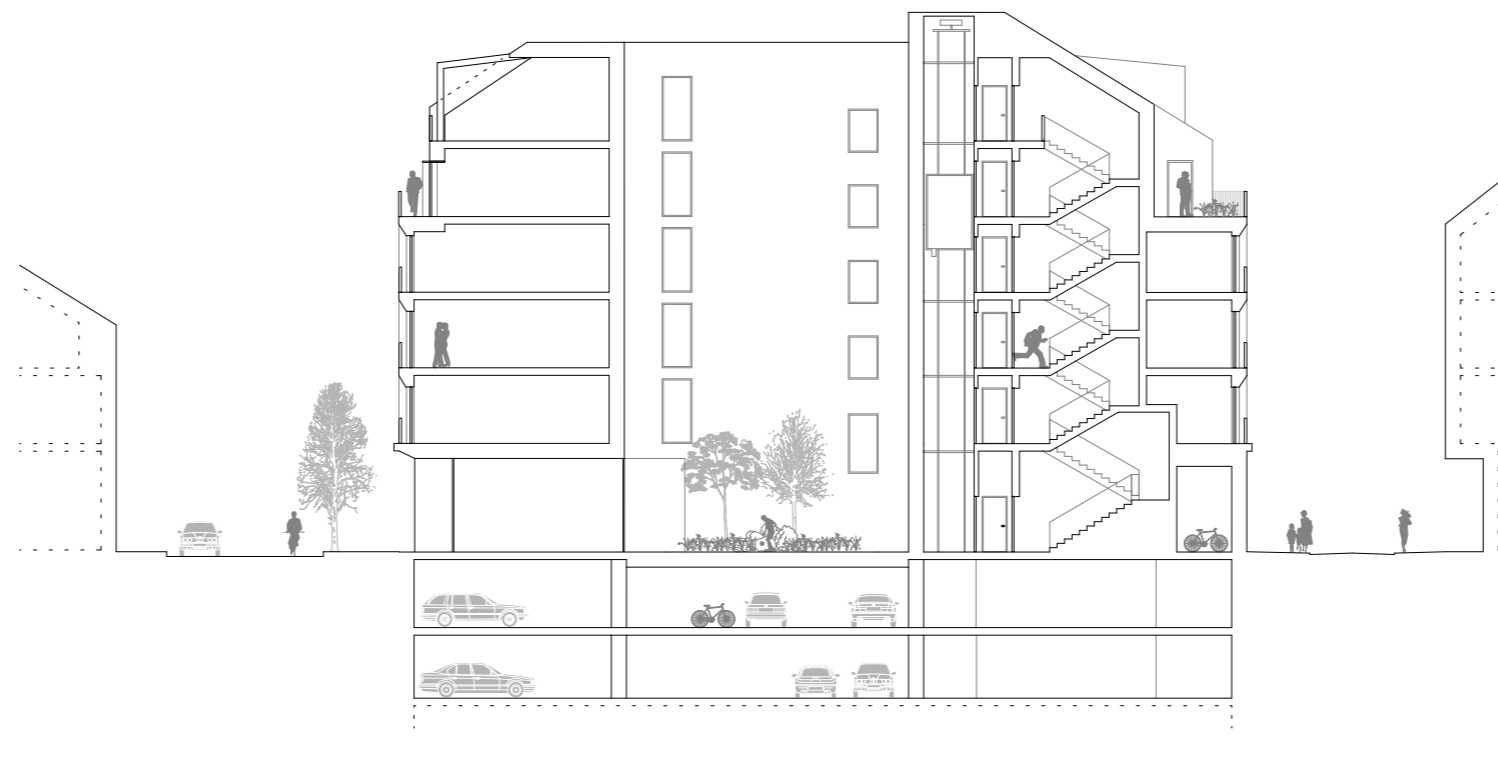
MĚSTSKÉ TERASY

Městské terasy v sobě spojují reprezentativní prostor, klidné zákoutí s výhledy na Ještěd a venkovní divadelní scénu. Hlavním cílem je zlepšení jejich propustnosti pomocí jednotlivých úrovní, mezi kterými se dás volně pohybovat. Spodní rovinná plocha je upravena v míatlo podle potřeby ji lze proměnit od sportovního hřiště po divadelní scénu či taneční parket. Navazující svah je pak přirozeným hledištěm. V nejnižší úrovni je umístěno několik řad pobytových stupňů. Z dalších dvou úrovní terasy je možné pozorovat dění podél zidek a zabradli. Jihozápadní část teras je využita jako zahrádka nové kavárny. Vstup do bunkru je zastropen, což vytváří příjemné loubí.



BYTOVÝ DŮM U PAPIŘOVÉHO NÁMĚSTÍ

Koncepční návrh bloku respektuje stávající stav včetně jednoho stávajícího hodnotného objektu. Snaží se zachovat principiální diferenciaci malých objektů ve velkém měřítku. Kapacitně jsme díky možnému vyššímu počtu podlaží v obdobně jako původně navržený blok v tomto místě. Celá stavba je navržena tak, aby její nejdelší fasádní části na východě, na jihu a na západě splňovaly kritéria proslunění. Návrh je koncipován do dvou nadzemních částí se společným podzemními parkovacími kapacitami. Podzemní garáže jsou koncipovány jako celek, s možnou variabilitou návrhu o dvou podzemních podlažích či tří podzemních podlažích.



PAPÍROVÉ NÁMĚSTÍ

Současné parkoviště na Papírovém náměstí přeusouváme do parkovacích domů. Skupina stromů poskytne stín a lepší lokální klima. Volný prostor podél domů budou moci využít místní restaurace a bary k vybudování předzahrádek. Otevřená dlážděná plocha umožňuje pořádání sezonních trhů či venkovní prezentaci řemeslných dílen.



KREATIVNÍ CENTRUM LINSERKA

Polo-otevřený vnitroblok Linserky, budí zvědavost kolemjdoucích a zve k návštěvě. Ve vnitrobloku se mohou konat výstavy, promítání, koncerty či performance. V přímé funkční i vizuální vazbě na kulturní centrum je parkově upravené prostranství nabízející klidový prostor "tehce stranou" avšak stále v kontaktu s děním kolem Linserky. Zde se nachází také vodní hřiště využívající přečištěnou vodu obnoveného Mlýnského náhonu.

