

Probouzejí parky k životu

Studenti, děti, ale i ostatní obyvatelé na sídlištích využili babího léta k úklidu a zvelebení mnohých prostranství a zpustlých parků.



STARAJÍ SE. Ať již to byli mladí z Větrníku a technické univerzity, kteří se pustili do úklidu starého hřiště v Komenského ulici (na snímku), nebo obyvatelé Rochlic, kteří se rozhodli ve spolupráci s městem zvelebit parčík v ulici Horní Kopečná, či lidé z Americké a Domažlické, všechny spojuje společný zájem o zlepšení svého okolí. Město na základě podnětů občanů volné plochy a parčíky postupně upravuje.

Viz strany 6 a 12. Foto Jan Král

Od ledna bude v Liberci levnější teplo

Liberečtí zastupitelé schválili záměr snížení cen tepla, který je prvním klíčovým krokem k revitalizaci celého systému centrálního zásobování teplem. Všichni zákazníci na sekundární síti, kteří s Teplárnou Liberec podepíší dlouhodobé smlouvy, ušetří oproti dosavadním cenám 14,5 %.

Redakce

MILIONY KORUN ZA TEPLU uspoří i samo město, které s teplárnou uzavře výhodný pětiletý kontrakt.

„Dohodu o výrazném snížení ceny tepla bereme jako velký úspěch. Chtěl bych poděkovat především zastupitelům Filipu Galnorovi a Ondřeji Petrovskému, kteří za podpory celé koalice vyvinuli obrovské úsilí a zásadně pohnuli s léta neřešeným teplotním problémem. Pro rozvoj celého systému bylo důležité přijmout koncepční materiál, který posune další jednání dopředu. Věřím, že jsme udělali správné rozhodnutí a že nás obyvatelé města v naší

snaze rozvíjet centrální zásobování teplem podpoří,“ zhodnotil primátor Tibor Batthyány (ANO).

Jan Korytář, náměstek pro ekonomiku, strategický rozvoj a dotace, lituje promarněného času v minulosti. „Teplárna Liberec bez schválené koncepce kompenzovala velké ztráty v rozvodech a další náklady na úkor odběratelů. Odehrávalo se to bohužel i s přispěním města, které pomáhalo udržovat systém CZT tím, že bránilo vybudování mnohdy levnějších lokálních zdrojů. Nabídnuté slevy chápou pouze jako první krok, nikoliv koneč-

né řešení. Věřím, že prostor pro další pokles ceny existuje a to bude téma dalších jednání.“

Podle radního Filipa Galnora (ANO), který působí v představenstvu Teplárny Liberec, je výrazné snížení ceny tepla výsledkem téměř roční práce.

„Vyjednaný kompromis mezi akcionáři vymezuje mantinely, ve kterých se budeme v následujících měsících pohybovat. Pokud chceme město rozvíjet, tak musíme mít odvahu přijímat důležitá rozhodnutí,“ komentoval Galnor.

POKRAČOVÁNÍ NA STRANĚ 8.

ADVENT 2015

Advent v Liberci začíná před radnicí v neděli 29. listopadu.



ROZSVÍCENÍM VÁNOČNÍHO stromu na náměstí Dr. E. Beneše začne v neděli 29. 11. letošního Advent v Liberci. V sobotu 5. 12. přijede do města Mikuláš a v pondělí 7. 12. zahájí vánoční trhy. Kompletní program najdete

NA STRANĚ 5

ŽIVOTNÍ PROSTŘEDÍ

Jak a kdy kácet stromy, třídit odpad, jaké povinnosti mají majitelé psů?



SPOLEČNÁ TÉMATA o životním prostředí a hlavně praktické rady, které využijeme každý den, přinášíme na několika stranách uvnitř Zpravodaje. A poradíme například i to, co dělat, nejde-li vám naladit televize.

VÍCE NA STR. 10-13 A 17

EDITORIAL



Milí Liberečané,

pomalou se nám blíží čas adventu, který vyvrcholí bezesporu nejkrásnějšími a nejočekávanějšími svátky roku. To ale neznamená, že na ty ostatní bychom měli zapomínat. Právě naopak. 28. října jsme si s kolegy z vedení města připomněli 97. výročí vzniku samostatného československého státu a poklonili se památce prvního československého prezidenta a dodnes inspirujícího státníka v dějinách naší země Tomáše Garrigua Masaryka. V Liberci máme otisk jeho památky v podobě Masarykovy ulice a pomníku s bustou T. G. M. u Severočeského muzea, který slouží právě jako pietní místo.

Další významný svátek jsme si připomněli 17. listopadu, a to Den boje za svobodu a demokracii. Od Sametové revoluce, která v roce 1989 nastartovala vytouženou změnu režimu, uplynulo již 26 let. Ty nám ukázaly, že ani demokracie není dokonalá a že i ona se potýká s mnoha potížemi a slabinami. Jsem ale přesvědčen, že navzdory všem problémům naše republika neustále spěje kupředu, i když asi ne tak rychle, jak jsme si před 26 lety na vlně euforie představovali.

Všem občanům chci vzkázat, aby tyto státní svátky neopomíjeli a nevnímalí je pouze jako dny vítaného pracovního volna. Připomeňme si, prosím, že bez oněch statečných, odhodlaných a nezlomných lidí, kteří před roky 1918 a 1989 svými činy měnili dějiny, bychom dnes dost možná nebyli svěbytným českým národem a nežili ve svobodné zemi. Svoboda a demokracie zkrátka nejsou samozřejmostí, a proto bychom neměli zapomínat na ty, kteří nám náš dnešní život vybojovali.

Letošní výročí 17. listopadu 1989 bylo o to vzácnější, že přilákalo do Liberce vzácnou návštěvu. Na tradiční pietní akt u Památníku obětem komunismu v Jablonecké ulici jsme totiž navázali slavnostním odhalením tramvajové zastávky Rybníček – René Matoušek a další liberečtí signatáři Charty 77, kterého se osobně zúčastnil kardinál římskokatolické církve v České republice Dominik Duka. Zastávka se speciální pamětní tabulí je počtou třiceti statečným Liberečanům, kteří Chartu 77 podepsali.

Na závěr přeji všem Liberečanům co nejpohodovější začátek adventu a obzvláště s dětmi se těším na setkání při slavnostním rozsvícení vánočního stromu, který rozzáří náměstí Dr. Edvarda Beneše v neděli 29. listopadu. ●

Váš Tibor Batthyány

Oblíbené sousoší koček se usadilo jinde a napořád

Sochy tří koček byly před radnicí instalovány v září 2010, kde kralovaly jeden rok. Kočičí rodinka, vytvořená ze sklobetonu, se stala miláčkem dětí. Od úterý 3. listopadu jsou umístěny k vodotryskům u obchodního centra Plaza.

Jana Kodymová



LIBEREČANY OBLÍBENÉ Kočky zaplatilo město osm tisíc korun bez DPH. Autorkou sousoší je známá česká sochařka Martina Niubó-Klouzová. Pro jejich oblibu u veřejnosti se město rozhodlo instalovat je na dobu neurčitou. „Pláček u vodotrysků před Plazou byl nakonec vybrán jako nejhodnější místo,“ konstatuje Mrázková. ●

Zrušení úředních dnů magistrátu

Upozorňujeme návštěvníky magistrátu na změnu úředních hodin v období vánočních svátků a na přelomu roku. Magistrát města Liberec bude pro veřejnost mimo obvyklé svátky zcela uzavřen ve čtvrtek 31. prosince a v sobotu 2. ledna.

Navštívit úřad do konce roku bude možné naposledy ve středu 30. prosince. Poté až v pondělí 4. ledna 2016.

Děkujeme za pochopení.

POZOR, ZMĚNA ÚŘEDNÍ DOBY!

Pondělí 21. 12.	8.00 - 17.00 (běžné úřední hodiny)
Úterý 22. 12.	8.00 - 16.00 (běžné úřední hodiny)
Středa 23. 12.	8.00 - 17.00 (běžné úřední hodiny)
24. 12. – 26. 12.	ZAVŘENO - STÁTNÍ SVÁTKY
Pondělí 28. 12.	8.00 - 17.00 (běžné úřední hodiny)
Úterý 29. 12.	8.00 - 16.00 (běžné úřední hodiny)
Středa 30. 12.	8.00 - 17.00 (běžné úřední hodiny)
Čtvrtek 31. 1.	ZAVŘENO
Pátek 1. 1.	ZAVŘENO – STÁTNÍ SVÁTEK
Sobota 2. 1.	ZAVŘENO

Důležité upozornění – občanské průkazy, pasy

V ZÁVĚRU ROKU 2015 NEBUDE FUNKČNÍ INFORMAČNÍ SYSTÉM OBČANSKÝCH PŘŮKAZŮ A CESTOVNÍCH DOKLADŮ.

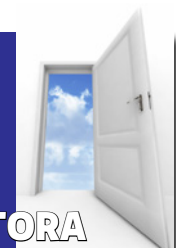
V souvislosti s připravovanou novelou zákona o občanských průkazech a cestovních dokladech upozorňujeme občany, že zhruba od poloviny prosince 2015 až do konce roku 2015 nebudou přijímány žádosti o vydání nového občanského průkazu ani cestovního dokladu. Stejně tak nebude možné v uvedeném období předávat již vyhotovené doklady. Přesný termín bude zveřejněn poté, co bude oficiálně oznámen Ministerstvem vnitra ČR.

Důvodem plánované odstávky informačních systémů MV ČR je přechod na nový technický systém, který bude muset reflektovat na legislativní změny, které jsou v současné době schvalovány. Doporučujeme proto všem občanům vyřídit si záležitosti týkající se občanských průkazů a pasů do konce listopadu 2015. ●

Pravidelně každý měsíc mají zájemci o schůzku s libereckým primátorem Tiborem Batthyánym možnost navštívit jej v kanceláři ve druhém patře historické budovy radnice.

Na návštěvu není potřeba si předem rezervovat termín. Pro každého má primátor přichystáno zhruba čtvrt hodiny. Aktuální termíny jsou 24. 11. a 8. 12. mezi 14. a 16. hodinou.

OTEVŘENÉ DVEŘE PRIMÁTORA



Další etapa revitalizace Rochlice

V Rochlici se už zřetelně rýsuje nová podoba dopravního řešení Dobiášovy ulice a především křižovatky s ulicemi Krejčího a Pazderkova.

Jan Král



NOVÝ TVAR již dostala křižovatka ulic Dobiášova – Krejčího – Pazderkova. Původní nepřehlednou křižovatku nahradil kruhový objezd s polo-měrem středního ostrůvku devět metrů. Dokončené je vytváření autobusových závliv, usazení nových obrubníků pro stávající i nové chodníky a vozovky a umístění stožárů veřejného osvětlení. Dobiášovu ulici lemují nově vysázené stromy.

Stavbaři se naplno soustředili také na dolní část Dobiášovy ulice. Tady vzniká odstavná plocha pro autobusy. Vjezd do Dobiášovy ulice ve směru od stávajícího kruhového objezdu proto bývá omezený.

O tom, že stavební práce pokračují podle plánu, se v pátek 30. října přesvědčil náměstek primátora pro

technickou správu majetku města Tomáš Kysela. „Společně se zástupcem dopravního podniku jsme upozornili také na pár drobností, které jsme si se zástupcem zhotovitele na místě ujasnili. Věříme, že termín dokončení bude splněn a že se lidé mají na co těšit,“ uvedl Tomáš Kysela.

Akce vyjde celkově na 42,7 milionu korun a z větší části je spolufinancována z fondů Evropské unie. Detailní informace o stavbě včetně časového harmonogramu prací, situačních výkresů a kontaktů na zhotovitele a objednatele jsou průběžně vyvěšovány na informační ceduli na parkovišti u prodejny Albert. Případné další dotazy lze adresovat na e-mail: info@integrastavby.cz nebo telefon: 485 159 100, Ing. Krois. ●

Inzerce



PALACE PLUS

CZECH BIJOUX AND GLASS



Palackého 41, Jablonec nad Nisou

- místo pro pohodový nákup vánočních dáreků, které mají vždy úspěch
- bižuterie od 45 regionálních výrobců
- české užitkové sklo
- skleněné ručně zdobené vánoční ozdoby
- **bezkonkurenčně největší sortiment, příznivé ceny**
- možnost výroby dáreků v tvůrčí dílně

ve dnech 11. - 13. prosince
Vás zveme na ČESKÉ VÁNOCE v PALACE PLUS
 - předvádění výroby vánočních ozdob
 - výroba skleněných zvířátek u kahanu
 - v pátek se v 17 hodin rozsvítí strom
 - stánky s občerstvením
 - prodej regionálních produktů
 Budeme se na vás těšit
 v pátek od 12 do 19 hodin,
 v sobotu a v neděli od 11 do 17 hodin.

www.palaceplus.cz

Kamenná svatba na radnici

Vzácná událost se v sobotu 24. října odehrála v obřadní síni liberecké radnice. Eva a Ladislav Slačikovi si symbolickým ohlédnutím za svým svatebním obřadem připomněli úctyhodných 65 let manželství, tedy kamennou svatbu, kterou radnice dlouho nepamatuje.

Jan Vrabec

MANŽELÉ SLAČIKOVI, kteří dnes žijí v Domě s pečovatelskou službou v Krejčího ulici, se vzali v roce 1950 v Liberci, kde pak strávili celý život.

Paní Eva pracovala na státním notářství a pan Ladislav dlouhých 47 let v tiskárně. Společně pečovali o rodiče paní Slačikové a sami vychovali syny Ladislava a Lubomíra, kteří se jim postarali o čtyři vnoučata. A aby toho nebylo málo, dnes jim dělá radost již pět pravnoučat.

„Na prvním místě našeho zájmu byla vždy rodina. Společně jsme také rádi chodili do divadla, jezdili na chalupu a pěstovali květiny,“ uvedla Eva Slačiková, pro kterou bylo velkou vášní i vaření.

Oddávající zastupitelka Libuše Vítová popřála manželům Slačikovým



mnoho dalších společných let a spokojených chvil. „Šťastné manželství je základem šťastné společnosti, a proto je váš svazek vzorem pro všechny nadcházející generace,“ řekla oddávající. ●

Inzerce



Hyundai i30 Czech Edition s nejbohatší výbavou v historii jen za 329 990 Kč

Hyundai i30 vás oslní nejen svým jedinečným designem, jízdními vlastnostmi, komfortem a prostorem, ale nově také bohatstvím výbavy limitované verze Czech Edition. Posuďte se sami! Již v základní výbavě vám nabídneme motor 1,6i se šestistupňovou převodovkou, kola z lehkých slitin, LED denní světla, klimatizaci, tempomat, zadní parkovací asistent, Bluetooth handsfree, multifunkční kožený volant a mnoho dalšího. Vše samozřejmě v nejvyšší kvalitě s Sletou zárukou bez omezení!

Využijte také výhodnou nabídku dieselových verzí pro podnikatele.

 **NEW THINKING. NEW POSSIBILITIES.**

Hyundai auto Koutek s.r.o.

Tarvaldská 1141, 463 11 Liberec – Vratislavice

tel.: +420 482 321 453

e-mail: hyundai@autokoutek.cz

www.hyundai.autokoutek.cz

ZUBNÍ POKHOTOVOST

Od 1. října 2015 zahájila Liberecká dentální s.r.o. provoz zubní pohotovosti.

Je k dispozici vždy v sobotu, neděli a ve svátek od 18.00 do 22.00 hodin v ordinaci na adrese Soukenné nám. 1.

Vchod do budovy Dunaje z Fügnerovy ulice. 4. patro.

Telefonní číslo na libereckou zubní pohotovost je 777 738 625. ●



Hyundai i30 – kombinovaná spotřeba: 3,9-7,3 l/100 km, emise CO₂: 102-169 g/km.
 Pro více informací navštivte stránku www.hyundai.cz.
 Fotografie je pouze ilustrativní. Nabídka platí u participujících autorizovaných prodejců Hyundai do omezení.

Tradiční adventní dýňová polévka

Komunitní středisko Kontakt Liberec zve všechny lidi dobré vůle k vánočnímu stromu na tradiční dýňovou polévku.

Redakce

JIŽ PÁTÝM rokem bude v adventním čase před libereckou radnicí zdarma nabízena dýňová polévka, tentokrát ve čtvrtek 3. prosince od 11.30 hodin u vánočního stromu. Poprvé se k této milé tradici připojí také primátor města Tíbor Batthyány.

Proč vlastně dýňová polévka? Odpověď na otázku je zcela jednoduchá. Prostory Kontaktů každý podzim zdobí dýně ze zahrádek seniorů a byla by velká škoda je využít pouze jako ozdobu, když tak báječně chutnají. Proto Kontakt ve spolupráci se Střední školou gastronomií a služeb v Liberci uvaří výbornou dýňovou polévku, kterou mají Liberečané možnost ochutnat.

Proč je zadarmo? Chceme pomoci těm, kteří to potřebují, a také potěšit

3. PROSINCE



všechny, kteří zapomněli na podstatu adventu a celý předvánoční čas tráví ve shonu a stresu. Tradiční adventní dýňová polévka má být zkrátka možností, jak se alespoň na chvíli zastavit a vychutnat si kouzlo blížících se Vánoc. ◆

Noc divadel – Srnky na vlastní kůži

Bohužel nejsme kouzelníci a v srnky vás neproměníme. Ale pokud vás láká naše komedie Srnky nebo jste se při ní tak váleli smíchy, že ji chcete navštívit ještě jednou, máte zcela unikátní příležitost.

Divadlo F. X. Šaldy

21. LISTOPADU

V RÁMCI TOHOTO netradičně pojatého divadelního večera můžete vidět Srnky trochu jinak. V sobotu 21. listopadu od 19.00 hodin dostanete totiž možnost sami si zahrát na jevišti.

Příběh bude několikrát zastaven a vybraní dobrovolníci z řad diváků si

budou moci vyzkoušet krátký úryvek, který před tím viděli v podání našich herců. Nikdo vás k ničemu nebude nutit, takže se můžete přijít buď jen pobavit, nebo fyzicky zakusit trochu adrenalinu na divadelních prknech. A navíc, vstup bude mimořádně pouze za symbolickou 1 Kč. ◆

Inzerce

eurocentrum jablonec nad nisou

27. 11. VYPSANÁ FIXA + WOHNOUT

11. 12. EVA PILAROVÁ: 55 LET NA SCÉNĚ

19. 12. KRUCIPŮSK: TINTILI VANTILI TOUR

12. 2. DAN BÁRTA & ALICE: 100/4 TOUR

18. 2. MALINA BROTHERS

25. 2. STROMBOLI

24. 3. KRYŠTOF: SRDCEBEAT CLUB TOUR 2016

14. 4. ASONANCE: 40 LET

15. 4. HORKÝŽE SLIŽE

22. 4. PROGRES 2 & T4



Tel.: 483 704 400, www.eurocentrumjablonec.cz

SALZHAUS
Treffen.Genießen.Einkaufen. ZITTAU

Vánoční trh

ve stylových prostorách pasáže
v Solnici (Salzhaus) v rámci
Oslavy světla v centru Žitavy

Sobota 5. 12.
9.00–18.00

www.salzhaus-zittau.de



0 vrcholech na Liberecku

Pomozte se sběrem dat o vrcholech na Liberecku a vyhraďte unikátní mapu.

Technická univerzita v Liberci

ZAJÍMÁTE SE o historii míst a názvosloví? Víte, kde hledat informace? Znáte oblast od Lužických hor po západní část Krkonoš?

Zapojte se do projektu „Příběhy míst“ a vyhraďte faksimile vybrané turistické mapy od libereckého kartografa Josefa Matouscheka (1867–1945).

Projekt je zaměřen na sběr vrcholů uvedených na Speciální mapě Ještědských a Jizerských hor z roku 1927, a především příběhů a historických souvislostí, které se váží k jejich názvům nebo místům samotným.

Sebrané příběhy a znalosti pomohou například k analýze vývoje názvosloví, poznání, které vrcholy byly v minulosti pojmenovány a dnes nejsou, nebo nám umožní dále zpracovat samotnou Matouschekovu mapu.

Soutěžít můžete do 31. 12. 2015 na stránkách mapy.fp.tul.cz/pribehymist. Zde také najdete podrobná pravidla a další informace o projektu.

Vyhlášení výsledků a předání cen proběhne na přelomu ledna a února 2016 v prostorách Technické univerzity v Liberci. ◆

Liberecký advent 2015

NEDĚLE 29. 11.

13.30 hodin

1. adventní koncert pro seniory s pěveckým sborem Matylda a Tyla v obřadní síni radnice.

16.00 hodin

1. adventní koncert před radnicí, vystoupí pěvecké sbory Lesněnky a Ještěd, sváteční slovo arciděkana Jurnečky. Zapálení 1. adventní svíce.

17.00 hodin

ROZSVÍCENÍ VÁNOČNÍHO STROMU S PŘELETEM ANDEŮ

Následuje pohádkový „Vorloj“ na balkonu radnice

PONDĚLÍ 30. 11. – STŘEDA 23. 12.

Vystavení Stromu přání na nádvoří liberecké radnice. Zavěste si své vánoční přání nebo vzkaz Ježíškovi. Po 30. 11. od 9.00 až St 23. 12. do 17. 00.

Nádvoří bude přístupné: dle úředních hodin magistrátu, v sobotu od 8.00 do 14.00 hodin, v neděli od 12.00 do 19.00 hodin.

14.00 hodin - PONDĚLÍ 30. 11.

Zahájení výstavy „Vánoce očima dětí“, na náměstí vystoupí MŠ Pod Ještědem.

ČTVRTEK 3. 12.

11.30 hodin

Adventní dýňová polévka pro veřejnost od primátora Liberce a ředitele KS Kontakt na nám. Dr. E. Beneše.

PÁTEK 4. 12.

17.30 hodin

0. ROČNÍK MIKULÁŠSKÉHO BĚHU
Nám. Dr. E. Beneše – stadion FC Slovan a zpět.

SOBOTA 5. 12.

16.00 hodin

SLAVNOSTNÍ PŘÍJEZD MIKULÁŠE DO MĚSTA

Mikuláš se svým poselstvím na náměstí

NEDĚLE 6. 12.

13.30 hodin

2. adventní koncert pro seniory s pěveckým sborem Severáček v obřadní síni radnice.

17.00 hodin

2. adventní koncert před radnicí – Jarret.
Zapálení 2. adventní svíce.

PONDĚLÍ 7. 12. – STŘEDA 23. 12.

9.00–19.00 hodin

LIBERECKÉ VÁNOČNÍ TRHY PŘED RADNICÍ

ČTVRTEK 10. 12.

17.00 hodin

Koncert na náměstí – Pěvecký sbor Kvintus.

NEDĚLE 13. 12.

13.30 hodin

3. adventní koncert pro seniory s pěveckým sborem Izerína v obřadní síni radnice.

17.00 hodin

3. adventní koncert s Komorním orchestrem ZUŠ Jabloňová v obřadní síni radnice.
Zapálení 3. adventní svíce.

ÚTERÝ 15. 12.

16.00 hodin

Koncert na náměstí – vystoupí MŠ Beruška a pěvecký sbor Severáček.

ČTVRTEK 17. 12.

10.00–15.00 hodin

Betlém s živými zvířátky na náměstí.

10.00–11.00

Pásmo vystoupení mateřských škol na náměstí – MŠ Korálek, MŠ Jeřmanická, MŠ Kytíčka.

PÁTEK 18. 12.

15.00 hodin

Divadlo Mazec – Hvězda padá vzhůru na náměstí Dr. E. Beneše.

17.00 hodin

Vánoční koncert pěveckého sboru Carola v Novém magistrátu.

NEDĚLE 20. 12.

10.30 hodin

Oživlý betlém před radnicí – sdružení V.O.R.E.L.

13.30 hodin

4. adventní koncert pro seniory s Věrou Poláčovou (sólistka divadla F. X. Šaldy) v obřadní síni radnice.

16.00 hodin

Divadlo Mazec – Vánoce Gigi – na náměstí.

17.15, 18.00, 18.30 A 19.00 SVĚTELNÁ SHOW PŘED RADNICÍ

17.20 hodin

Zapálení 4. adventní svíce a 4. adventní koncert před radnicí Panda Diplomacy.

PONDĚLÍ 21. 12.

15.00 hodin

Koncert rádia Blaník – Josef Vágnr na náměstí Dr. E. Beneše.

ČTVRTEK 31. 12.

9.30 hodin

Tradiční silvestrovská procházka u přehrady (pořádá Komunitní středisko Kontakt Liberec).

20.00 hodin

Silvestrovský jukebox.

23.59 hodin

Ohňostroj na náměstí Dr. E. Beneše.

Změna programu vyhrazena

Více na

www.liberec.cz

Mnoho dalších akcí na

www.visitliberec.eu

FIALA A SYN
S. R. O.

1
Frekvence

LIBEREC

KS



Podzimníčci v MŠ Dětská



JIŽ DRUHÝM ROKEM jsme společně s rodiči a dětmi v mateřské škole v Dětské ulici ve Vesci uspořádali soutěžní výstavu s podzimní tematikou. V loňském roce pod názvem Drakiáda, letos jsme vyhlásili téma Podzimníček. Rodiče i děti se pustili s nadšením do tvoření a výsledkem bylo celkem 45 jedinečných, nápaditých, soutěžních Podzimníčků. O nejlepších rozhodli sami rodiče hlasováním. Poděkování patří všem, kteří se zúčastnili, výstava nám bude dělat radost po celý podzim.

Jaroslava Vacíková, MŠ Dětská

Probouzejí park k životu

Čtyři desítky dobrovolníků, zejména středoškoláků, ale i děti a několik dospělých, se ve středu 21. října zapojily do úklidu nevyužívaného městského pozemku v Komenského ulici.

Jan Král

HAPPENING NAZVANÝ Probud' park k životu uspořádal Parlament mladých Liberec při Domě dětí a mládeže Větrník. Studenti se rozhodli pozemek vlastními silami proměnit na park, který by sloužil zejména mladým lidem k setkávání a relaxaci.

Každý, kdo na happening dorazil, se mohl také seznámit se změnami, které studenti spolu s Technickou univerzitou v Liberci pro park připravili. Návrh projektu VOČA (volný čas mládeže) vytvořili pro Parlament mladých Liberec architekti Vladimír Balda s Jiřím Židem. „Park by měl sloužit jako odpočinkové místo s netradičními prvky, například místo laviček bude ve vzduchu k sezení pověšena síť, na parcele bude stát i pódium pro příležitostné akce,“ uvedl za Parlament mladých Liberec Pavel Dostálík.

Budoucí park prokoukl. Dobrovolníci odvozlili spadané listy a odstranili torzo konstrukce koše na basketbal. Zároveň upravili terén, aby byl park připraven na realizaci projektu v příštím roce.

Na uskutečnění svých plánů chtějí autoři nápadu čerpat finanční prostředky z dotací. Oslovit hodlají i město Liberec. Vedle neobvyklých prvků bude park VOČA vybaven také například grilem a obnovy se dočká původní plot. Na noc se bude místo zamykat.



Nápad studentů se líbí náměstkyni pro územní plánování, veřejnou zeleň a životní prostředí Karolíně Hrbkové. „Tuto aktivitu a jí podobné velmi vítám. Je důležité do plánování úprav vždy zapojit i budoucí uživatele plochy, kteří architektovi pomohou vytvořit funkční a využívaný veřejný prostor. Nejedná se o jediný případ, nyní v Liberci s místními občany upravujeme další dvě plochy – v Americké ulici a na Horní Kopečné,“ řekla Karolína Hrbková.

Prostor vybrali mladí z Větrníku už v roce 2013 v anketě mezi Liberečany. Ptali se jich nejen na to, co jim ve městě chybí, ale především, k čemu by revitalizovaný parkič využívali. Návrh budoucí podoby parku tak vycházel přímo z těchto námětů. „Střední happening byl už druhým v pořadí. První před časem organizovala Technická univerzita Liberec. Představila na něm také maketu budoucího parku,“ dodala ředitelka DDM Jana Pavlíková. ●

Langr: Nezmění-li se zákon, musíme upravit síť MŠ

Konkrétní změny v práve projednávané novele školského zákona navrhnul poslancům náměstek primátora Liberce pro školství, sociální věci, cestovní ruch a kulturu Ivan Langr. Úpravy se týkají zrušení spádových obvodů mateřských škol, které ministerstvo školství chystá prosadit po vzoru základních škol, a také zavedení tzv. zápisového lístku, jenž se dosud užívá v přijímacím řízení na středních školách.

Redakce

PODLE NÁMĚSTKA LANGRA totiž povede zřízení spádových obvodů k rozkladu současné sítě mateřinek, zápisový lístek naopak významně usnadní a urychlí orientaci mateřských a základních škol o přijatých dětech či žácích.

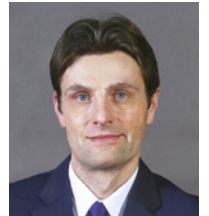
„Předložil jsem 21 členům poslaneckého výboru pro vědu a vzdělávání některé možné úpravy právě projednávané novely školského zákona, a to v konkrétním paragrafovém znění. Především navrhuji zcela vypustit ta ustanovení, která nově pojednávají o zřízení spádových obvodů mateřských škol, protože jejich zavedení by narušilo dosavadní systém předškolního vzdělávání v mnoha obcích včetně Liberce a zkomplikovalo zájem rodičů umisťovat děti do školek dle svého výběru. Nebudou-li spádové obvody, vyhneme se reorganizaci sítě našich mateřských škol, která jinak bude nezbytná,“ vysvětlil náměstek Langr.

Ministerské plány by na území města Liberec znamenaly zavedení 31 spádových obvodů mateřských škol (v případě ZŠ jich Liberec má 20), což je ale sotva představitelné. Situaci navíc komplikuje i to, že většina libereckých školek je rodinného typu, tedy kapacitně velmi malá, čemuž by musely svou rozlohou odpovídat i obvody. A to by se mj. projevilo v jejich nefunkčnosti v praxi. Jediným řešením je pak změna celé sítě školek. Na návrhu reorganizace předškolního vzdělávání v Liberci přitom rezort školství pracuje již od července a v listopadu a prosinci s hotovou verzí postupně seznámí odbornou i politickou veřejnost.

Naopak jako pozitivní krok by náměstek Langr přivítal rozšíření tzv. zápisového lístku do mateřského a základního školství.

„Každý ředitel MŠ a ZŠ ví, jak nelehká je práce v době kolem zápisů. Mnozí z rodičů – a to zcela přiroze-

ně – zapisují své děti do více než jedné školy, ale pokud se pro jednu n a k o n e c rozhodnou,



Ivan Langr

bohužel už neinformují ty zbylé, že s jejich dětmi nemusejí počítat. Tím ale blokují místo ostatním. A nezřídka se stává, že přesný seznam přijatých dětí má škola k dispozici až po mnoha měsících, někdo dokonce až v září,“ uvedl náměstek Langr. Zápisový lístek by přitom jen znamenal povinnost potvrdit výběr školy v předem stanovené časové lhůtě – u středních škol je tomu do 10 pracovních dnů od rozhodnutí ředitelem o přijetí. A snadná by podle náměstka Langra byla i aplikace v zákoně – úpravou existujícího ustanovení a jeho analogickým uplatněním u MŠ a ZŠ.

„Šlo by o velmi elegantní systémové řešení, kterým bychom školám usnadnili orientaci o přijatých dětech/žácích, aniž by musely čekat do září a reálného nástupu jedinců, ředitelkám a ředitelům zjednodušili plánování třeba při nákupu učebních textů a pomůcek, zřizovatelům ulehčili komunikaci s tápajícími rodiči a samozřejmě obecně zkrátily období nejistoty,“ dodal náměstek Langr.

Navržené změny ve školském zákoně zaslal náměstek Langr i ministryni školství Kateřině Valachové, již souběžně pozval do Liberce.

„O paní ministryni vím, že se vůbec nevyhýbá diskuzi na úrovni měst a obcí – deklarovala to ostatně i ve svém projevu při 1. čtení zákona ve sněmovně. Takže bych s ní i se svými kolegy rád debatoval cíle novely zákona i jednotlivé navržené pasáže, protože část z nich považují naopak za správné. Jestli bude mít čas a chuť přijet, nevím,“ doplnil náměstek Langr. ●

Liberec přispívá na služby v sociální oblasti

Tři organizace poskytující sociální a zdravotní služby obdrží od města Liberec finanční příspěvek. Podpoří tak nový hospic, duševně nemocné i prevenci pro seniory.

Jan Král

BEZMÁLA ČTVRT milionu korun požaduje po městu Hospicová péče sv. Zdislavy, o.p.s., na nákup vybavení pro nový lůžkový hospic, k jehož otevření dojde nejspíš v lednu příštího roku. Peníze poslouží například na nákup povlečení na lůžka pacientů, lampiček, uniforem pro personál, ale i síťového serveru nebo softwaru nemocničního systému. Hospic vznikl přestavbou bývalého sirotčince v ulici Pod Perštýnem v Liberci. Budovu darovalo město Libereckému kraji.

„Už zjara jsme zástupcům Libereckého kraje deklarovali, že bychom rádi hospici každoročně přispívali částkou 5 Kč na jednoho obyvatele města na financování služeb, které nejsou hrazeny zdravotními pojišťovnami. Pro letošní rok jsme se dohodli na poskytnutí poloviční částky na vybavení lůžkového hospice, který by měl zahájit provoz pravděpodobně od ledna 2016,“ vysvětlil náměstek primátora pro školství, sociální věci, cestovní ruch a kulturu Ivan Langr. „Hospicová péče sv.

Zdislavy samozřejmě získává a bude získávat prostředky i na sociální služby, poskytované v rámci domácí hospicové péče i budoucího lůžkového hospice, a to prostřednictvím dotací z Komunitního plánu sociálních služeb,“ dodal náměstek Langr.

Liberečtí radní dále schválili poskytnutí dotace ve výši 10 tisíc korun pro Resocializační a psychotherapeutické oddělení K 20 v Psychiatrické nemocnici Kosmonosy. Peníze poslouží k rozvoji rehabilitace, ergoterapie a režimových aktivit hospitalizovaných libereckých občanů. Oddělení poskytuje psychiatricko-psychologickou péči pro pacienty od 15 let věku. Zaměřuje se na resocializaci lidí s duševním onemocněním. Součástí oddělení jsou detoxifikační lůžka určená pro přípravu závislých osob na návykových látkách k následné léčbě závislosti.

„Oddělení se snaží zlepšovat spolupráci s pacienty, snižovat počet návratů do léčebny a napomáhat začlenění do zaměstnání a do společnosti,“ uvedl náměstek Ivan Langr.

Nemocnice v loňském roce evidovala na oddělení 356 pacientů, přičemž třetina z nich má trvalé bydliště v Liberci.

Město Liberec podpoří částkou 50 tisíc korun také program prevence závislosti, který spouští nezisková organizace ADVAITA, z. ú. Preventivní program bude prostřednictvím odborných přednášek, besed a letáků varovat seniory před nebezpečím nadužívání léků a alkoholu.

„Jedná se o jedinečný pilotní projekt v rámci Libereckého kraje, který souběžně cílí na dvě specifické skupiny – seniory, kteří jsou zároveň ohroženi závislostí na lécích či alkoholu. Advaita projektem osloví přibližně 250 seniorů a proškolí 40 odborníků, poskytujících péči seniorům. Do programu se zapojí široká veřejnost, rodinní příslušníci a osoby, které přicházejí do kontaktu se seniory,“ upřesnil Ivan Langr.

První beseda se koná v úterý 24. listopadu 2015 od 14.00 v Centru zdravotní a sociální péče Liberec (ul. Borový Vrch – klub). ●

Liberec žádá okolní obce o spolufinancování škol, do Liberce dojíždí přes 600 přespolních dětí

Liberec žádá okolní obce, jejichž děti docházejí do městských základních škol, aby se podílely na nákladech s jejich provozem i postupným navyšováním kapacit. Starostům obcí se ale platit krajskému městu za školáky moc nechce. A to i přesto, že Liberec musí letos ze svého rozpočtu doplácet 4,5 milionu korun.

Redakce

DVAADVACET ŠKOL, zřizovaných městem Liberec, nyní navštěvuje 618 žáků s trvalým pobytem v 90 jiných obcích, souhrnné roční náklady na každého ze školáků, očištěné od státní dotace z rozpočtového určení daní, přitom přesahují 7 tisíc korun. Tyto finance hradí město Liberec z veřejného rozpočtu na úkor jiných výdajů.

„Na jednu stranu je zřejmé, že děti z okolních obcí budou z mnoha důvodů i v dalších letech dojíždět do libereckých základních škol. Na druhou stranu provoz škol včetně energií, stravování, oprav, také investic do navyšování jejich kapacit a související administrativy platí výhradně občané města Liberce, a to i za tzv. přespolní děti.

A třetí pohled – pokud by tyto děti do Liberce za vzděláním nedojíždě-

ly, neměli bychom navzdory nepříznivým demografickým predikcím žádný problém s kapacitami a tedy i s vynucenými investicemi, protože 600 dětí navíc znamená jednu plnou velkou školu,“ vysvětlil náměstek primátora pro školství, sociální věci, cestovní ruch a kulturu Ivan Langr.

Počet přespolních dětí v libereckých školách neustále roste: ve školním roce 2014/2015 jich bylo 592, v aktuálním školním roce již 618. Nejvíce děti pochází ze Šimonovic (91), Stráže nad Nisou (67), Chrastavy (46) a Mníškou (38), největší díl jich přitom aktuálně pojímá ZŠ 5. května (74), ZŠ U Školy (61), ZŠ a ZUŠ Jablonořská (57) a ZŠ Česká (56).

Stát v rámci rozpočtového určení daní přispěje v roce 2015 na jednoho žáka přibližně 7 800 Kč, zbývající nepokryté náklady ale ročně (školní

rok 2014/2015) dosahují 7 011 Kč na jednoho žáka. Ty musí uhradit město Liberec.

„Žádáme všech 90 obcí, aby nám dotaci přispěly na pokrytí nákladů s jejich žáky. Liberec totiž na ně letos doplatí už bezmála 4,5 milionu korun, což není spravedlivé zejména k našim vlastním občanům. Bohužel z pohledu obcí jde ve vztahu k nám pouze o dobrou vůli, přestože jsou podle školského zákona povinny pro své děti zajistit podmínky pro plnění povinné školní docházky,“ dodal náměstek Langr.

Starostům okolních obcí se ale liberecký nápad příliš nezamlouvá. Jakékoliv platby Liberci v souvislosti s využíváním městských škol odmítlo například vedení Chrastavy. Odvolávají se na rozpočtové určení daní z roku 2013. ●

ZPRÁVY Z RADY

Rada města 20. října 2015

Lenka Kadlecová nahradí Jiřího Suchánka

K další personální změně došlo v Zastupitelstvu města Liberce. Na post zastupitele rezignoval k poslednímu srpnu Jiří Suchánek z ČSSD. Jeho náhradník Jan Svatoš z téže volební strany mandát odmítl, připadl proto další v pořadí, a sice jeho stranické kolegyni Lence Kadlecové. Slib zastupitele složil na listopadovém zasedání zastupitelstva.



Lenka Kadlecová v současnosti zastává post náměstkyně hejtmana Libereckého kraje. Na starost má resort sociálních věcí. Dříve působila například jako učitelka, personalistka, asistentka radního či přísedící u soudu. Po celou dobu své politické kariéry pracovala v odborných komisích a výborech na komunální úrovni.

Propad příjmů se zastavil, město zvyšuje rezervu

Ani nově zařazené či navýšené výdaje nesnižují celkovou výši rozpočtové rezervy města. Ta naopak vzroste, a to o 7933985 Kč na celkových 27 milionů korun. Vyplývá to ze tří rozpočtových opatření, které schválili liberečtí radní. Hlavní navýšení výdajů se týká například splacení desetimilionového závazku vůči DPMLL nebo první splátky související s výkupem areálu fotbalového stadionu TJ Sokol Douba (4 393 456 Kč).

Pro rozpočet města je pozitivní, že se v posledních měsících výrazně snižuje propad v oblasti daňových příjmů. Ten měl být podle informací ministerstva financí původně srovnán do konce července 2015, což se ale nestalo, a propad v té době činil cca 15 milionů Kč. Později se ale skutečně začal snižovat a k 30. 9. 2015 klesl již na cca 3 miliony Kč. „Tento trend by měl pokračovat i nadále, což znamená, že do konce roku bychom se mohli dostat zhruba na úroveň daňových příjmů, které jsme očekávali na začátku roku,“ uvedl ekonomický náměstek Jan Korytář.

www.liberec.cz/rada

KULTURNÍ POČIN ROKU

Od nového roku bude statutární město Liberec na webových stránkách každoročně vyhlašovat soutěž s názvem **Kulturní počín roku**.

Cílem je podníkat veřejnost k většímu zájmu o kulturní dění v Liberci. Zároveň jde také o to ocenit nejlepší příspěvek v oblasti kultury v daném kalendářním roce. **Vítězové soutěže obdrží, kromě jiného, také finanční odměnu do 20 000 korun.**

„Slovem nejlepší lze rozumět počín umělecky nejhodnotnější, ale také zajímavý zapojením nezvyklých aktérů, novátorský, přínosný pro veřejný prostor, odvážný, nejpobulárnější, nejvíce navštívený a podobně,“ upřesnil náměstek pro školství, sociální věci, cestovní ruch a kulturu Ivan Langr.

Do soutěže lze přihlásit jakýkoli počín, realizovaný v Liberci v daném kalendářním roce, který je možné zařadit do předem vymezených kategorií z oblasti kultury: divadelní představení, výtvarné dílo, výstava či jiná expozice, literární počín, umělecká performance, rekonstrukce drobných historických památek, živé veřejné vystoupení či mediální počín (film, audio, rozhlas, nová média, tisk).

Nominace může vzejít od kohokoliv vč. organizací. Nominace přijímá komise pro kulturu a cestovní ruch (dále komise KCR), která je poradním orgánem Rady města Liberec. Nominace lze zasílat po celý kalendářní rok.

„Členové komise budou individuálně posuzovat každou doručenou nominaci a přidělovat jí body na škále 0–100. Prvních deset kandidátů v celkovém pořadí pak budou hodnotit znovu bez ohledu na počet získaných bodů a původní pořadí. Na vítězi se musejí dohodnout konsenzuálně,“ říká náměstek.

Vítězové na prvních třech místech získají diplom a finanční odměny ve výši 20 000 Kč (1. místo), 10 000 Kč (2. místo) a 5 000 Kč (3. místo). Vyhlášení 1. až 10. místa se uskuteční v únoru následujícího kalendářního roku v obřadní síni radnice. ●

IPRÚ: dopravní projekty i sociální služby

Mezi prioritní projekty Integrovaného plánu rozvoje území Liberec – Jablonec nad Nisou (IPRÚ) v oblasti veřejné a cyklistické dopravy bude kromě již domluvených investic do tramvajových tratí patřit výstavba dopravních terminálů v Liberci a Jablonci nad Nisou, parkovacího domu u krajské nemocnice, nákup nových autobusů pro DPMLJ a rozšíření sítě cyklostezek. Na těchto prioritách se dohodli zástupci měst Liberce a Jablonce nad Nisou, okolních obcí, Libereckého kraje, dopravního podniku a další klíčoví aktéři.

Redakce

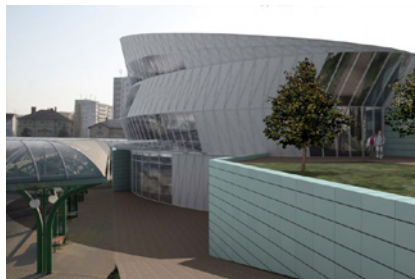
JEDNÁ SE celkem o pět strategických projektů, které jsou důležité pro celou aglomeraci Liberec – Jablonec nad Nisou. V Integrovaném regionálním operačním programu bude na projekty v této oblasti připraveno k rozdělení přibližně 470 milionů Kč.

„Soustředíme se na klíčové projekty, které řeší hlavní problémy a mají největší přínos v oblasti dopravy. Osobně jsem rád, že je shoda i na vybudování nového parkovacího domu v areálu liberecké krajské nemocnice, který naváže na nově připravovaný pavilon urgentní péče, ale také na tom, že cyklo doprava již nebude v kraji „Popelkou“, ale stane se jednou z hlavních priorit,“ řekl náměstek primátora pro ekonomiku, strategický rozvoj a dotace Jan Korytář.

Největšími investicemi by měly být výstavba přestupního terminálu veřejné dopravy v Jablonci nad Nisou a modernizace autobusového nádraží v Liberci spojená s vybudováním zázemí a parkovacího domu. Měly by tak konečně zmizet nevzhledné stavební buňky, které jsou ostudou krajského města. Evropské dotace by měly také umožnit Dopravnímu podniku měst Liberce a Jablonce nad Nisou nákup až dvaceti nových bezbariérových autobusů na alternativní pohon pro městskou hromadnou dopravu.

„Za Jablonec jsem s výsledkem spokojený, chtěl bych ocenit zejména velký prostor, který je v rámci přípravy IPRÚ věnován společným jednáním a výběru skutečných priorit v území. Namísto přetlačování je zde snaha o nalezení nejlepšího řešení pro celé území a to

IPRÚ aktuálně: www.liberec.cz/ipru



Návrh nové budovy autobusového nádraží v Liberci z roku 2007 od architekta Ivana Lejčara.

nebývá vždy zvykem,“ uvedl Lukáš Plechta, náměstek primátora pro rozvoj města Jablonce nad Nisou.

Mezi prioritní projekty patří rovněž komplexní zlepšení podmínek pro rozvoj cyklistické dopravy. Zejména půjde o výstavbu páteřní cyklostezky mezi Libercem a Jabloncem nad Nisou

a na ni navazující úseky z okolních obcí. „K cyklostezkám se budeme scházet i nadále, abychom průběžně aktualizovali, které konkrétní úseky se budou financovat v rámci IPRÚ. Na cyklostezky je totiž možné získat zdroje i v rámci přeshraničních projektů či ze SFDI. Průběžná koordinace společného postupu je tudíž nutná,“ doplnil Jan Korytář.

Do oblasti dopravy by měly směřovat také dotace z Operačního programu doprava, ve kterém bude připraveno v rámci IPRÚ k rozdělení přibližně 870 milionů Kč na tramvajové tratě.

„Všechny zmíněné projekty jsou finančně velmi náročné a nyní máme před sebou na dlouhou dobu pravděpodobně jednu z posledních možností, jak tyto prioritní projekty realizovat. Doufám, že se nám to podaří,“ uvedl primátor Tíbor Batthyány.

„Na projekty ve společné aglomeraci bude k dispozici 2,6 miliardy korun, proto je důležité mít dobře stanovené priority, aby se neopakovala situace z minulých let, kdy se z dotací podporovaly i velmi problematické projekty. Myslím, že je strategie připravená dobře, neboť na obou veřejných projednáváních žádné zásadní připomínky k projednávanému dokumentu nezazněly. Věřím, že stejný názor bude mít i ministerstvo pro místní rozvoj a že budeme moci v příštím roce odsouhlasit první konkrétní projekty,“ konstatoval Jan Korytář po veřejném projednávání IPRÚ na liberecké radnici na začátku října. ●

PŘÍPRAVA IPRÚ

- **Připomínkování dokumentu (ukončeno, celkem 126 připomínek, zveřejněny budou do 30 dnů vč. vypořádání na www.liberec.cz)**
- **Schválení IPRÚ v zastupitelstvech měst (01/2016)**
- **Výzva ministerstva pro místní rozvoj pro předkládání strategií (dosud není vyhlášena)**
- **Předpokládané vyhlášení výzev na dílčí projekty (nejdříve 2. polovina roku 2016)**
- **Příprava projektů (v r. 2016)**
- **Předpokládání realizace a proplácení projektů (od konce roku 2016)**

>> Od ledna bude v Liberci levnější teplo

DOKONČENÍ ZE STRANY 1.

Teplárna Liberec začne nabízet svým zákazníkům na sekundární síti produkt „Levnější teplo 2016“ s jednosložkovou cenou a s každoroční slevou 14,5 % při uzavření pětileté smlouvy. Roční kontrakt pak přinese cenu o 3 % nižší, než bude standardní cena pro rok 2016. „Jsme rádi, že zastupitelstvo schválilo záměr Teplárny Liberec snížit ceny tepla. Domácnosti tak mohou díky novému bonusu za věrnost

ušetřit zhruba tři tisíce korun ročně,“ řekla místopředsedkyně představenstva Teplárny Liberec Jitka Holčáková. Díky nově nastaveným cenám výrazně ušetří i město. Zastupitelé totiž posvětili kroky směřující k uzavření pětiletého kontraktu, který nabízí nejvýhodnější cenové podmínky.

Oba akcionáři Teplárny Liberec teď budou vybírat nejhodnotnější způsob, jak obnovit stávající systém centrálního zásobování teplem a maximálně



při tom využít dotačních prostředků. Zprávy o dalším směřování teplárenství v krajském městě budou v následujících měsících téměř pravidelným bodem programu zastupitelstva. Jedním z cílů projektu je spolupráce na dalším postupu napříč celým politickým spektrem.

„Jsem rád, že nám rozhodnutí

zastupitelstva dává šanci se systémem centrálního zásobování teplem něco koncepčního udělat. Podařilo se nám dosáhnout transparentní jednosložkové ceny, čímž by si teplárna opět měla získat důvěru zákazníků, a dostat tak prostor pro svůj další rozvoj. I když jsme teprve na začátku cesty, tak věřím, že jsme se vydali správným směrem,“ uvedl Ondřej Petrovský, zastupitel za Změnu pro Liberec a člen představenstva Teplárny Liberec. ●

Tři základní školy se chlubí novými sportovními areály

Otevřením nových sportovních areálů v polovině října ukončilo město Liberec realizaci posledního projektu z Integrovaného plánu rozvoje města Liberec – Atraktivní a kvalitní život v Liberci, kterým byly „Volnočasové plochy Liberec I“.

Jan Král

ZÁKLADNÍ ŠKOLY Vrchlického, Křížanská a Na Výběžku získaly realizaci projektu nově zrekonstruované sportovní areály.

Projekt je spolufinancován z fondů Evropské unie, konkrétně z Regionálního operačního programu regionu soudržnosti Severovýchod. „Jsem rád, že se nepotvrdily obavy, že město o dotaci přijde, když jsme provedli opakované hodnocení veřejné zakázky a vybrali uchazeče, který byl původně z formálních důvodů vyřazen, i když nabídl nejlepší cenu. Zakázka je hotová, město a EU ušetřily zhruba 2,8 milionu Kč bez DPH,“ řekl náměstek primátora pro ekonomiku, strategický rozvoj a dotace Jan Korytář.

Stavební práce probíhaly od konce letošního dubna a nejvýraznější proměnou prošel doposud nevyužívaný **dvoupodlažní objekt 1. stupně na ZŠ Křížanská v Ostašově.**

Stávající a rekonstruovaná budova školy je propojena proskleným spojovacím krčkem s plochou zelenou střechou. Vznikl také vnitřní dvůr, který

může sloužit třeba pro učení pod širým nebem. Podobný prostor je vytvořen také u východní části budovy, které dominuje zastřešená dřevěná terasa s vazbou na zahradu s arboretum.

Dalším lákadlem nejen pro žáky je multifunkční hřiště s umělou trávou, vhodné pro všechny míčové hry. Menším dětem udělají radost nové herní prvky na zahradě školy. Úprava areálu umožňuje kombinovat školní provoz, provoz družin a také bezbariérový přístup sportovní veřejnosti.

U školy Na Výběžku prošel lokálními úpravami povrch atletického oválu. Obě zastaralá multifunkční hřiště získala umělý sportovní povrch včetně dřevěného oplocení a přibýly herní balanční prvky. Díky projektu



došlo v areálu také ke zlepšení protipovodňových opatření.

Jako jediná ze tří škol se základní škola Vrchlického může pochlubit novým umělým povrchem na atletickém oválu a původní fotbalové hřiště uprostřed nahradila umělá tráva. Vedle této sportovní plochy je umístěno multifunkční hřiště s rozšířenou tréninkovou plochou s dvěma basketbalovými koši. Na to navazují tři herní posilovací a balanční prvky. Rekonstrukcí prošel

i přilehlý objekt, který bude sloužit pro správce areálu a jako sociální zázemí pro sportovce.

Stavbu prováděla českobudějovická společnost SWIETELSKY stavební, s.r.o., za cenu 23,6 mil. Kč včetně DPH. Doba výstavby dle smlouvy o dílo činila 150 kalendářních dní. Lhůta však nebyla zhotovitelem dodržena, za což firma uhradí městu penále. Technický dozor investora zajišťovala IBR Consulting, s.r.o., a projektovou dokumentaci vypracoval Projektový ateliér DAVID, s.r.o. Z fondů EU, konkrétně z Regionálního operačního programu regionu soudržnosti Severovýchod, bude hrazeno 85 % celkových výdajů projektu, které činí 26,5 mil. Kč vč. DPH.

Cílem projektu je kromě podpory pohybové vzdělávacích a volnočasových aktivit také zvýšení atraktivity města, a především zvýšení kvality života místních obyvatel. ●



Atraktivní a kvalitní život v Liberci



Inzerce

UNIKÁTNÍ DESIGN | FINANCOVÁNÍ



MAZDA6



Mazda6 vás upoutá hned na první pohled. Její inovovaný elegantní interiér skvěle ladí s odvážným sportovním exteriérem. Díky technologiím SKYACTIV už nemusí vynikající výkon ustupovat nízké spotřebě paliva (3,9l/km) a emisím CO₂ pouze 104 g/km. A s výběrem ze tří způsobů excelentního financování se vám bude líbit ještě víc. MAZDA. ODVÁŽNĚ JINÁ.

VYBERTE SI ZE TŘÍ ZPŮSOBŮ FINANCOVÁNÍ TEN SVŮJ: ÚVĚR | FINANČNÍ LEASING | OPERATIVNÍ LEASING I PRO FYZICKÉ OSOBY

PELE•SI AUTO, s. r. o. Hodkovická 449, Liberec, www.pelesi.cz

Kombinovaná spotřeba 3,9–6,3l/100 km, emise CO₂ 104–149 g/km.

Plasty patří do žlutého Liberecká „zeměkoule“ v Brně

Statutární město Liberec rozšiřuje systém separace odpadů a tímto krokem chce lidem ještě více usnadnit třídění plastů. Cílem je rozšíření separace a následná recyklace nejrůznějších typů plastů, čímž se sníží objem neroztříděného smíšeného odpadu. Liberec se tak přibližuje ostatním větším městům.

Odbor ekologie a veřejného prostoru



DO KLASICKÝCH žlutých kontejnerů patřily doposud pouze PET lahve a kdo chtěl, mohl ostatní plasty sbírat do žlutých igelitových pytlů, které byly zdarma k vyzvednutí v Liebiegově vile nebo přímo ve sběrných dvorech, kam pak lidé naplněné pytle odevzdávali.

Dle nového systému je možno do žlutého kontejneru vhadzovat stlačené PET láhve od nápojů, kelímky, sáčky (i mikrotenové), fólie, výrobky a obaly z plastů,

obaly s recyklačním symbolem a kódem PET, HDPE, LDPE, PP, PS, číselným označením 1, 2, 4, 5, 6, to vše v čistém a vymytém stavu. Do kontejnerů na plasty nepatří novodurové trubky, guma, molitan, výrobky z PVC, textil z umělých vláken, nádoby od léčiv, vícevrstvé obaly, linolea, pneumatiky, deskový polystyren nebo obaly (motorový olej, chemikálie, barvy apod.).

Veškerý získaný odpad je následně odvážen na sběrný dvůr a na tamní třídící lince je pečlivě tříděn na jednotlivé typy plastů, které se dále využívají u zpracovatelů.

Město Liberec se snaží počet nádob na tříděný odpad stále navyšovat a separaci tak občanům ještě více usnadnit. Na území města se v současnosti nachází 1 417 nádob na tříděný odpad, které jsou rozmístěny na 305 kontejnerových stanicích. ●

Liberec pokračuje ve spolupráci s Moravskou galerií Brno, která shromažďuje exponáty z celé republiky na výstavu herních prvků dětských hřišť z éry socialismu. Moravská galerie Brno je správcem uměleckoprůmyslového fondu a na léta 2017–2018 připravuje výstavu dokumentující historii a vývoj dětských hřišť v ČSSR.

Odbor ekologie a veřejného prostoru

MĚSTO LIBEREC svá dětská hřiště postupně regeneruje, přičemž původní herní prvky nahrazuje novými, certifikovanými a splňujícími současné bezpečnostní normy.



Některé z dosloužilých koločů a prolézaček proto dočasně končí v technických službách, aby mohly být následně přestěhovány do Moravské galerie. To je případ vysloužilé kovové plachetnice z dětského hřiště Na Vlčím vrchu, koločče z ul. Polní nebo velmi známé prolézačky – tzv. zeměkoule. Tyto herní prvky budou Morav-

skou galerií zrestaurovány a v roce 2017 budou vystaveny v plánované expozici – na popisku bude uvedeno, odkud herní prvek pochází.

Nedávno byly odinstalovány další dosloužilé herní prvky z dětského hřiště Jáchymovská, které projde v roce 2016 zásadní rekonstrukcí. ●

SVOZ BIOODPADU

Svoz bioodpadu bude probíhat do konce listopadu

Pravidelný svoz bioodpadu bude probíhat v rámci města Liberce nad rámec zákona do konce listopadu 2015, poslední svoz bude uskutečněn v pondělí 30. 11. 2015. V zimním období od začátku prosince 2015 do konce března 2016 nebude svoz realizován. Nový cyklus svozu začne znovu až 1. dubna 2016. Samotné nádoby na bioodpad zůstanou přes zimu na 2016 nebude svoz realizován. Nový cyklus svozu začne znovu až 1. dubna 2016. Samotné nádoby na bioodpad zůstanou přes zimu na přidělených adresách, proto žádáme uživatele o jejich zabezpečení proti poškození či odcizení. Nejlépe nádoby uskladněte do nebytových částí domu.

Likvidaci bioodpadu lze řešit také vlastním kompostem. Je to levný, snadný a efektivní způsob, jak odstranit odpad rostlinného původu a zároveň získat cenný substrát pro záhony na vlastní zahrádce. ●

Inzerce

Jsme blííž, než si myslíte: ve Frýdlantu



Komfort, který vám jinde jen slibují

- Panoramaticky prosklená restaurace s výhledem na Jizerské hory
- Svatby na klíč
- Zázitkové pobyty
- Pokoje nadstandardní velikosti a vybavení
- Wellness – ráj pro tělo i duši
- Široké sportovní zázemí



Hotel Antonie****

Zelená ulice 905, Frýdlant
+420 725 836 003
info@antoniehotel.cz

SPA/SPORT/GOURMET

antoniehotel.cz

Od 1. října začalo kácení stromů

V říjnu začalo kácení nadměrných dřevin na pozemcích ve vlastnictví statutárního města Liberec. Obyvatelé města by měli být obezřetní a dodržovat na místě kácení pokyny Technických služeb města Liberec.

Odbor ekologie a veřejného prostoru

V MNOHA PŘÍPADECH se kácené dřeviny nacházejí v bezprostřední blízkosti komunikací a parkovacích stání a bude nezbytně nutné, aby takovéto plochy byly vyklizeny a připraveny k manipulačním účelům.

Obecně je ke kácení dřevin třeba povolení obecního úřadu vydávaného formou rozhodnutí. Jsou však výjimky, kdy není povolení potřeba.

Povolení se nevyžaduje pro dřeviny o obvodu kmene do 80 cm měřeného ve výšce 130 cm nad

zemí, pro zapojené porosty dřevin o celkové ploše do 40 m², dále pro dřeviny pěstované na pozemcích vedených v katastru nemovitostí ve způsobu využití jako plantáž dřevin a pro ovocné dřeviny rostoucí na pozemcích v zastavěném území evidovaných v katastru nemovitostí jako druh pozemku zahrada, zastavěná plocha a nádvoří nebo ostatní plocha se způsobem využití pozemku zeleň (Sbírka zákonů ČR, vyhláška 189/2013 Sb., o ochraně dřevin a povolení jejich kácení).

Kácení bude probíhat během období vegetačního klidu až do konce března 2016. Obdobím vegetačního klidu se rozumí období útlumu fyziologických a ekologických funkcí dřeviny.

Po celé toto období je možné rovněž prořezávat většinu dřevin, nesmí však panovat silné mrazy, jež by zapříčinily namrzání řezných ran. Vegetační klid je vhodnou dobou k provádění zmlazovacích řezů, zdravotních řezů i řezů výchovných. ●

FOND ASEKOL POMOHL

Fond ASEKOL podpořil opravu kontejnerového stanoviště

Na kunratickém sídlišti ve Starém Harcově je vybudováno nové kontejnerové stanoviště pro třídění odpadů, jehož výstavbu podpořil fond ASEKOL.



Kontejnerové stanoviště, kde byl umístěn velký červený kontejner na drobná elektrozařízení, nevyhovovalo po estetické ani funkční stránce. Podobně jako v minulosti u jiných lokalit bylo toto místo vytípano pro letošní opravu. Celá plocha byla znovu vydlážděna, vyčištěna a upravena. Na místo byl dodán zcela nový červený kontejner. ●

Můj (nejen) psí miláček aneb Povinnosti majitelů

Při návratu domů z práce nebo třeba cestou za nákupy se jistě každý setkal s některými majiteli psů, jak právě venčí svého čtyřnohého kamaráda. Bohužel, zdaleka ne všichni vlastníci (nejen) psů takovou pochůzku zakončí i úklidem „hromádky“, která na veřejném prostranství zůstala.

Odbor ekologie a veřejného prostoru

V České republice se chová přibližně 1,5 milionu psů. Jen v hlavním městě vyprodukují psi kolem jedné tuny exkrementů. Menší rasy psů „zvládnou“ za rok kolem 90 kil tohoto odpadu, ty větší pak i přes 360 kilo. Na počet obyvatel je psů a koček v ČR dokonce nejvíce v Evropě.

Samozřejmě valná většina majitelů věnuje svým psům náležitou péči, i přesto si dovolíme připomenout hlavní zásady zacházení se psem, které vycházejí z příslušných právních předpisů.

🐕 Pes nesmí být týrán. Takové jednání může být kvalifikováno podle zákona jako trestný čin.

🐕 Pes musí být označen platnou evidenční známkou.

🐕 Obecně závazná vyhláška města Liberec ukládá za povinnost mít na veřejných prostranstvích psa na vodítku. Město Liberec však zároveň určuje zóny, kde je volný pohyb psů dovolen.

🐕 Držitel psa je povinen zabránit tomu, aby pes obtěžoval nebo omezoval jiné osoby nebo jiná zvířata.

🐕 Každý držitel psa je povinen učinit opatření proti úniku psa. Kdo tuto povinnost nerespektuje, porušuje zákon na ochranu zvířat proti týrání.

🐕 Držitel psa je povinen na veřejných prostranstvích neprodleně po svém psu odstranit výkaly.

SÁČKY ZADARMO

U posledního bodu se řada majitelů psů odvolává na absenci speciálních kontejnerů či košů na psí exkrementy, ale to není důvodem, proč se plnění této povinnosti vyhybat. Stačí mít igelitový sáček a hodit exkrement do nejbližší nádoby na odpadky, jakmile to bude možné.

Neuklizené psí exkrementy totiž představují riziko z hlediska epidemiologického a velmi nebezpečné mohou být pro děti. Nejčastějším psím střevním parazitem je škrkavka, přičemž pro člověka jsou infekční zralá vajíčka škrkavek. Rovněž prach suchých výkalů vířený například při sekání zelených ploch, znečištěné travnaté plochy parků, vody a podobně mohou být rizikovým faktorem jak pro lidi, tak pro samotné psy.

Sáčky na psí exkrementy si majitelé psů mohou zdarma vyzvednout v budově nového magistrátu. Na oddělení poplatků a pohledávek odboru ekonomiky magistrátu města Liberec je nutné za psa zaplatit poplatek; sazba činí 600 Kč za prvního psa, za druhého a každého dalšího 1 500 Kč. Pokud pobírá držitel psa některý z důchodů jako jediný zdroj příjmu, činí roční sazba 200 Kč za prvního psa, za druhého a každého dalšího 300 Kč. Všeobecné dotazy k místním poplatkům je možno směřovat na telefonní číslo 485 243 226 (227; 246; 243) nebo e-mail: odpady@magistrat.liberec.cz.



PSI A VYHLÁŠKY

Na problematiku chovu psů se vztahují některá ustanovení městských vyhlášek. Například vyhláška statutárního města Liberec č. 4/2013, o veřejném pořádku v čl. V, odst. 1 uvádí: „Každý je povinen počínat si tak, aby nezpůsobil znečištění veřejných prostranství.“ V čl. V, odst. 3 této vyhlášky se dále píše: „Držitel zvířete je povinen neprodleně na veřejných prostranstvích odstranit výkaly po držení zvířeti.“ A konečně v čl. II, odst. 2 je uvedeno: „Veřejným prostranstvím jsou všechna náměstí, ulice, tržiště, chodníky, veřejná zeleň a další prostory přístupné každému bez omezení, tedy sloužící obecnému užívání, a to bez ohledu na vlastnictví k tomuto prostoru.“

Další povinnosti jsou upraveny obecně závaznou vyhláškou statutárního města Liberec č. 2009/04, kterou se upravují pravidla pro pohyb psů

na veřejném prostranství a vymezují prostory pro volné pobíhání psů. Více na www.liberec.cz/vyhlasky, konkrétně na <http://1url.cz/E8Y2>.

Dohled nad dodržováním povinností pro majitele psů je jedním z úkolů Městské policie Liberec. Porušení povinností uložených vyhláškou může být kvalifikováno jako přestupek dle § 46, odst. 2, zákona č. 200/1990 Sb., o přestupcích ve znění pozdějších právních předpisů. Strážník tak může např. při zjištění volně pobíhajícího psa nebo neuklizeného exkrementu na místě uložit držiteli psa blokovou pokutu do výše 1 000 Kč nebo může celou záležitost předat do správního řízení, kde může být uložena pokuta až do výše 30 000 Kč.

PSÍ VÝBĚHY

V následujících oblastech najdete vymezené zóny pro volný pohyb psů: u Harcovské přehrady, ve Fibičově a Třešňové ul., na Příkrém Vrchu, v Baltské, Strážní, Hlávkově ul., v Parku u kostela sv. Kříže, na Terasách Lazebnického vrchu, v Lesoparku pod Královým Hájem, na Broumovské, Gagarinově, Pod sídlištěm Kunratická, v Doupí, v ul. Ještědská – nad školou, U Domoviny v lesíku u teplárny, na Krejčího, v Ječné, v ul. Polní u kynologického cvičiště, v Veseckého rybníka, v ul. Ostašovská u útulku, U cyklostezky, Na Perštýně a ve Vratislavicích. ●

Úpravy parků navrhují sami Liberečané

Obnovu zanedbaných parčíků chystá na příští rok liberecká radnice. Zatím vytypovala dvě plochy, kde uspořádala setkání s místními občany. Ti mohou přímo ovlivnit, jak bude park po úpravě vypadat.

Jan Král

Náměty občanů zapracuje architekt Jiří Žid, který ve spolupráci s odborem ekologie a veřejného prostoru připraví návrh nového řešení. Parky by měly sloužit jak k odpočinku a relaxaci, tak i k případnému sportovnímu a hernímu využití při zachování co nejvíce zeleně.

Zatím poslední setkání proběhlo ve středu 4. listopadu v parčíku mezi ulicemi Horní Kopečná a Na Žižkově. Osud tohoto zeleného ostrůvku uprostřed zástavby rodinných a panelových domů není místním obyvatelům lhostejný. Mnozí pamatují dřívější využití jako hřiště, které v současnosti již neslouží svému účelu.

Architekt Jiří Žid představil svůj návrh řešení, kdy by park rozdělil do tří zón se čtyřmi vstupy. Střední část by sloužila jako park s možností sportování, jeden okraj jako hřiště pro děti s prolézačkami nebo i se skluzavkou či houpačkami a v okrajové části na druhém konci by byla zachována



příroda – stromy, keře s posezením, kde by mohli obyvatelé této lokality relaxovat. Další setkání nad podrobněji rozpracovaným návrhem řešení se tady uskuteční zhruba za tři týdny.

S lidmi přišla o budoucnosti parku diskutovat také náměstkyně pro

územní plánování, veřejnou zeleně a životní prostředí Karolína Hrbková. „Do úpravy ploch veřejného prostranství se snažíme zapojit co nejvíce místních obyvatel, protože právě oni budou tyto plochy v budoucnu využívat. Na základě podnětů občanů nejprve zjiš-

ťujeme, co v místě postrádají, a s pomocí architekta hledáme společné řešení,“ řekla náměstkyně.

„Zároveň se budeme snažit zapojit veřejnost nejen do plánování, ale i do vlastní realizace úprav. Velmi si vážím všech aktivit občanů, které vedou ke zlepšování místa, kde žijeme,“ doplnila s tím, že podobné akce město plánuje i v příštím roce.

Město Liberec zapojilo obyvatele také do úprav parku u křižovatky ulic Americká a Domažlická. Koncem října tady proběhlo už druhé setkání, kde se místní shodli na maximálním a efektivním využití prostoru a zachování relaxační a herní části.

Brigáda místních obyvatel se uskutecnila již ve druhém listopadovém víkendu, kdy lidé odstranili přestálé keře. Občané si výslednou podobu parčíku vybrali sami ze třech variantních návrhů. ●

Recyklace zachrání ročně v ČR téměř dva miliony stromů

Vytříděné odpady z barevných kontejnerů odváží svozové firmy na dotřídňovací linky, kde se dotřídí a upravují na druhotnou surovinu pro další zpracování.

NA TĚCHTO dotřídňovacích linkách jsou odpady dále tříděny na různé druhy, podle jejich materiálového složení nebo podle potřeb a technologií konečných zpracovatelů. Například dovezený papír z modrých kontejnerů se dále roztřídí na noviny, časopisy, kartony, lepenku a další druhy. Plasty ze žlutých kontejnerů se třídí na barevné a čiré PET láhve, fólie podle barev, duté obaly od kosmetiky a podobně.

Takto roztříděné odpady, zbavené nežádoucích příměsí, se lisují do balíků a jsou odváženy ke konečným zpracovatelům k recyklaci. Z odpadů se pak pomocí tohoto procesu vyrábí buď úplné nové výrobky, nebo se přidávají k dalším surovinám pro výrobu nových předmětů.

Využití vytříděných odpadů

Z vytříděných PET lahví se dnes vyrábějí nové PET lahve, vlákno pro výrobu textilií. Využití např. oděvní, automobilový průmysl. Vytříděné fólie a sáčky jsou zpět regnanulovány na primární materiál a jsou využity zpět pro výrobu pytlů např. i do



odpadkových košů. Ze směsných plastů se vyrábějí např. obrubníky, protihlukové stěny kolem rychlostních silnic, přepravní palety, plotové plaňky či zatravnovací dlažba. Papír se nejčastěji recykluje v papírnách na nový papír. Tímto způsobem může být použit až sedmkrát. Další možností jeho recyklace je výroba tepelných izolací nebo příměsí do stavebních hmot.

Nápojové kartony tj. krabice od mléčných výrobků, džusů, vína

apod. je možno využít dvojnásobným způsobem. V papírnách, kde se využije papírová část pro výrobu papíru. Mimo nového papíru se z něj vyrábí i lisované a izolační desky, které se používají ve stavebnictví jako alternativa sádrokartonových desek nebo při výstavbě montovaných rodinných domů. Z vytříděného skla se nejčastěji vyrábí sklo obalové – lahve na minerálky, alkohol a pivo, zavařovací sklenice a různé skleněné výrobky. Sklo se také používá jako přísada do

speciálních druhů betonů, brusných hmot, tepelných izolací a podobně.

Jak na tom s tříděním jsme?

Třídění odpadu již v České republice patří k dobrému vychování. Podle posledních údajů aktivně třídí 72 % populace ČR, což znamená 15% nárůst za posledních 10 let. Zároveň se neustále zvyšuje počet kontejnerů na tříděný odpad. V současnosti je v celé zemi rozmístěno více než 253 000 barevných kontejnerů. Díky tomu se zmenšila průměrná vzdálenost k nim na 99 m a třídění odpadů se tak stalo pro obyvatele České republiky pohodlnější. Za jeden rok se podařilo zrecyklovat a znovu využít 75 % celkové produkce obalů, což řadí Českou republiku mezi evropskou špičku.





V UPLYNULÉM ROCE
JSTE V LIBERECKÉM KRAJI VYTŘÍDILI

31 200 TUN ODPADŮ

DÍKY TOMU JSTE UŠETŘILI

1,3 KM² PŘÍRODY

1 800 000 stromů nebylo v lese zbytečně pokáceno právě díky tomu, že se vytrídilo více než **460 000 tun papíru!**
1 tona vytríděného papíru dokáže uspořit až **2 tuny dřeva.**
Česká domácnost v minulém roce vytrídila **44 kilogramů papíru** a celková míra recyklace papírových obalů dosáhla **89 %.** Díky tomu se třeba noviny tisknou na papír, který je až z **98 % recyklovaný.** A to má smysl!

ZADÁNO PRO NÁZORY LIBERECKÝCH ZASTUPITELŮ

Texty uvedené v této rubrice nejsou stanoviskem magistrátu ani vedení města Liberec, kromě výslovně označených. Za jednotlivé příspěvky nesou zodpovědnost jejich autoři a uvedené názory demonstrují postoje politických stran, nikoliv redakce.

Budou o našich městech a obcích rozhodovat státní zástupci?

V pátek 16. 10. 2015 padlo rozhodnutí Okresního soudu v Liberci v tzv. kauze 23 zastupitelů města Liberce, která se táhne již více než 8 let. Ani tento rozsudek se ale kvůli odvolání nestane tečkou za touto záležitostí. Celý spor přitom není sporem jen o jeden konkrétní případ, ale především o to, zda napříště bude upřeno právo samospráv v celé České republice svobodně rozhodovat.

Ondřej Červinka, Zastupitelský klub ODS

O CO V KAUZE JDE?

V roce 2007 rozhodnutím 23 zastupitelů prodalo město manželům Volavkovým dva sousední pozemky o výměře 3 344 m² za cenu 1,5 mil. Kč. Tedy za průměrnou cenu 448,40 Kč za metr čtvereční. Záměr prodeje pozemku byl řádně vyvěšen na úřední desce s tím, že byl navržen jako přímý prodej jednomu zájemci.

Při projednávání zastupitel Šolc zpochybnil cenu, za kterou má být pozemek prodáván, a skutečnost, že je prodáván tzv. napřímo. Zastupitelstvo však svým většinovým rozhodnutím rozhodlo o jeho prodeji.

Za sebe mohu prohlásit, že jsem se tehdy rozhodoval na základě znalosti cen, za které město v této lokalitě prodávalo několik pozemků ve veřejných dražbách. Tyto ceny se v některých případech pohybovaly dokonce i výrazně níže než výše uvedená cena pozemku.

Posléze napsal Jiří Šolc článek do novin, čehož se chopil státní zástupce s tím, že domnělá cena pozemku měla být 1 500 Kč za m² a že zastupitelé měli způsobit městu škodu přesahující 3,5 mil. Kč. Následně bylo všech 23 zastupitelů

nejdříve obviněno a poté i obžalováno ze spáchání trestného činu hrubé nedbalosti.

Celá kauza má několik aspektů, které je vhodné zmínit.

ASPEKT PRINCIPÁLNÍ:

Bez ohledu na věcnou podstatu celé kauzy bylo rozhodnutím soudu zcela popřeno právo samosprávy na svobodně rozhodování, tedy popřen princip zastupitelské demokracie. Zastupitelé jsou zástupci občanů města, jsou představiteli samosprávy, která jediná má právo rozhodnout za jakých podmínek bude někomu prodán městský majetek, pokud postupuje v souladu se zákonem. Zákonný postup pro nakládání s městským majetkem byl dodržen, což nakonec nezpochybnil ani státní zástupce, ani soud. Pouze je zpochybněno právo samosprávy rozhodnout o podmínkách, za jakých je její majetek prodáván. Rozhodnutí soudu je tak zcela zásadním precedentem, a nabyde-li toto rozhodnutí právní moci, pak ohrožuje rozhodování zastupitelstev napříč celou ČR. Tisíce



Ondřej Červinka

dalších samosprávných rozhodnutí mohou být na základě tohoto rozhodnutí soudu zpochybněny.

ASPEKT VĚCNÝ:

Konstrukce ceny pozemku uvedená ve znaleckých

posudcích obžaloby je minimálně pochybná. První znalecký posudek obžaloby stanovil cenu pozemku na více než 5 mil. Kč, což v té době odpovídalo ceně pozemku v atraktivních a zasíťovaných lokalitách města. V našem případě se jednalo o pozemek, tehdy bez přístupu k inženýrským sítím, přes jehož cca 1/3 vede vedení vysokého napětí s ochranným pásmem.

Stavební povolení bylo vydáno až na základě vybudování dvou výhyben v ulici, která je přístupovou komunikací (ve sdružené investici s dalšími investory v lokalitě). Tyto skutečnosti první posudek, na základě kterého jsme byli obžalováni, ignoroval. Proto si naše obhajoba zadala posudek vlastní, který je zohlednil a také použil další metody srovnání, mj. porovnání cen pozemků ve stejné lokalitě realizovaných

v rámci veřejných dražeb. Tento posudek stanovil cenu pozemku na 1,9 mil. Kč. Soud si ale nechal zpracovat revizní posudek u znaleckého ústavu VŠE v Praze, který u soudu obhajoval zpracovatel, jenž není soudním znalcem. Soud se nakonec přiklonil právě k tomuto posudku, který cenu stanovil na 4 mil. Kč. A tak tady máme ocenění stanovené v rozmezí 1,9; 4 a 5 mil. Kč. Dva týmy znalců a jeden znalec navíc se na ceně pozemku neshodnou, ale zastupitelům je dáváno za vinu, že se rozhodli na základě podkladů, svých zkušeností a srovnání s podobnými prodeji v lokalitě.

ASPEKT POLITICKÝ:

Celá věc není o zvlášť tehdejší koalici, rozhodnutí v zastupitelstvu padlo napříč politickým spektrem, hlasy koalice i opozice. Rozhodnutí soudu je ale zcela zásadní. Zastupitelé, bez ohledu na politickou příslušnost, budou mít strach o čemkoli rozhodovat. Možná se tak blížíme dni, kdy o všem budou rozhodovat státem určení úředníci a zastupitelská demokracie, jakož i principy samosprávy, vezmou za své. ●

Nechci slevu zadarmo

„Nechci slevu zadarmo,“ říká pan učitel v dnes již legendární humoresce pánů Šimka a Grossmanna. U každého z nás to vzbudí úsměv a absurdita té legrácky možná zlepší i náladu. Kdyby se ale podobná taškařice týkala našich peněženek, byl by nejspíš ten úsměv o poznání menší.

Jiří Šolc, Zastupitelský klub Starostové pro Liberecký kraj

S trochou nadsázky právě o to šlo na říjnovém zastupitelstvu v návrhu na vyvedení městského majetku do Teplárny Liberec. O co jde? V důsledku likvidace libereckého bytového podniku, ale také investic před cca 10 lety, vlastní město Liberec řadu tzv. sekundárních teplovodních rozvodů, kterými Teplárna dodává teplo z parovodů do mnohých domácností. Naprostá většina ostatních rozvodů a technologií buď již patří Teplárně, nebo jí vlastní majoritní vlastník (Energie Holding) Teplárny. Účetní cena městských rozvodů je 82 mil. Kč, přitom znalec je

ocenil na aktuálních 37 mil. Kč. Zároveň z doby privatizace je město také 30% minoritním vlastníkem Teplárny. Město i Energie Holding své rozvody a další majetky Teplárně pronajímají. Město má z titulu tohoto pronájmu cca 9,8 mil. Kč a druhý akcionář 39,5 mil. Kč ročně. Krom toho, že je město spoluvlastníkem 30% akcií Teplárny, je také jedním z jejích největších zákazníků Teplárny, tudíž je to taková zamotaná hra s penězi.

Tak a teď... Současné vedení města chce slevu, což je jistě chvályhodné a sluší se potvrdit, že nechce slevu jen pro sebe,

ale pro všechny zákazníky, řekněme třetinu libereckých domácností.

Jenže Teplárna a její majoritní vlastník nejsou hloupí a navrhuji městu báječný kšeft: „Vy nám dejte zadarmo do majetku vaše rozvody, ať vám neplatíme každoroční nájem, a my vám a dalším odběratelům dáme slevu, když se nám upíšete na 5 let dopředu. My samozřejmě náš majetek také zadarmo vložíme, ale budeme za to chtít vyrovnání 125 mil. Kč.“

Dlužno poznamenat, že ten majetek Energie Holding je převážně odespaný a mnohdy již k výrobě a distribuci tepla neslouží. Typickým příkladem jsou vlečka a nádrže na mazut za bratru 45 mil. Kč; jsou 40 let staré a mazut se již 10 let jako palivo nepoužívá. Sporné jsou i ploty a osvětlení z roku 1978 za cca 4 mil. Kč a řada dalších majetků.

Sleva pro město bude výrazně nižší než každoroční nájem, ale město to má stačit. Ptáte se jako my, proč to nedělat jednoduše? Proč se raději nedomluvit a nesnížit

nájem, popř. přestat pronajímat zjevně nepotřebné věci? Vložený majetek města a Energie Holding bude muset Teplárna navíc odepisovat, čímž se celkový efekt úspory výrazně sníží. Nájem ovšem prý snížit nejde, znělo na zastupitelstvu z úst zastánců problematického vkladu, aniž by tu variantu vůbec posoudili. Raději vložit zadarmo majetek města a umožnit Energii Holding získat 125 mil. Kč dílem i za nepotřebný majetek, který již dávno k výrobě tepla neslouží.

No není to báječné? Koalice ten nápad z dílny majoritního vlastníka po dlouhé diskusi nakonec nejtěšnější většinou (o jeden hlas) prosadila. Já jsem nyní zdědav, jak to dopadne. Bude sleva dostatečná, aby se lidé přestali odpojovat? A co občané, kteří topí elektřinou? Co pro ně udělají? A co ti, co topí dřevem, bude jim také dávat město ze svých lesů něco zadarmo? Zdá se vám to jako hezká povídka? Znáš ještě jednu. O Kocourkovi... ●

Jak pravda a láska nezvládá vítězit nad lží a nenávisť

Za KSČM Věra Skřivánková a Dana Lysáková

V listopadu nastává opět velké oslavování tzv. „sametového převratu“. Ani naše město není výjimkou.

Při této příležitosti pokřtila nejvyšší hlava katolické církve v České republice Dominik Duka tramvajovou zastávku Na Rybníčku, která je přejmenována na Rybníček – zastávka René Matouška...

Pan arcibiskup mohl být také požádán, aby požehnal i zastávce Textilana, U Starých pekáren a např. i ulici U Mlékárny.

Možná by si při této příležitosti občané Liberce, a to nejen ti bez práce, připomenuli prosperující podniky, které jsou dnes stejnou virtuální realitou, jako přínos René Matouška pro Liberec.

„Byl jednou jeden spolek, který zvítězil nad kvórem, na úkor matematiky, aneb O chlubení se cizím peřím a selektivní krátké paměti.“

Opět jsme se přesvědčili, když zastupitelka za Změnu pro Liberec, paní Zuzana Tachovská, předložila čtenářům minulého Zpravodaje výčet toho, o co se při své čin-

nosti ZPL zasloužila, že tam cosi nesedí. Ve výčtu bylo mimo jiné uvedeno „zabránil jme prodeji Technických služeb a Letiště Liberec“.

Při této příležitosti opomněla čtenáři sdělit jen takovou drobnost, že Změna pro Liberec měla ve volebním období 2010–2014 d e v ě t zastupitelů z devětatřiceti, tedy nemohla bez podpory ostatních zastupitelů prosadit vůbec nic. Byli jsme to my, zastupitelé za KSČM, kteří jsme připravili pro jednání zastupitelstva již 13. 12. 2012 hlasovatelné návrhy na zrušení usnesení o prodeji TSM a Letiště Liberec. Naše návrhy nebyly tehdy přijaty, dokonce ani zařazeny na program jednání. Je třeba pro úplnost říci, že i část dalších zastupitelů hlasovala pro náš návrh, leč návrh opět neprošel. Teprve později napotřetí před volbami se našlo dostatek hlasů.

Je možné napsat tak špatnou odpověď na interpelaci, že čtenář



Věra Skřivánková

závidí analfabetům aneb Veselý a tancectvív senior se o sobě dozví věci...

Interpelace – podněty zastupitelů – přednášené na konci zasedání zastupitelstva slouží především k tomu, aby zastupitelé přenášeli na vedení města podněty a požadavky občanů. Často však je odpovídáno nedostatečně, či na něco jiného, a občas i bez výsledku (celkem 3x) jako např. na problematiku navigace průjezdnosti ulice Aloisina Výšina (p. náměstek Kysela – ANO).

V dobré víře se prostřednictvím klubu KSČM obrátili zástupci starší generace na vedení města s tím, že byla zrušena taneční odpoledne v Lidových sadech a požadovali jejich obnovení, neboť chtějí být i nadále aktivní a netravit dny pouze před televizní obrazovkou.

Z odpovědi vypracované ředitelem ZOO, která má Lidové sady ve správě, jsme se však k našemu údivu dozvěděli, že účastníci tanečních odpolední nechodí vlastně ani tančit, ale především krást

toaletní papír a tekuté mýdlo, urážet pořadatelskou službu, domáhat se bezplatného vstupu a půjčovat si nádobí na konzumaci přineseného jídla a pití.

Považuji tuto odpověď za urážku všech slušných lidí bez ohledu na věk a jsem ráda, že jsem tuto interpelaci přednesla a že odpověď na ni bude navždy zařazena v materiálech a zápisu zastupitelstva.

Rozhodnutí primátora T. Batthyányho (ANO), aby toto nebylo součástí zápisu, je zcela v rozporu se Zákonem o obcích, a tudíž předpokládáme, že nebude zápis nijak cenzurován a nebude do něj zasahováno. Nezasťáváme teorii, že lid má vědět jen to, co se vedení města hodí mu sdělit.

Pro ty, kteří se chtějí přesvědčit na vlastní oči, hledejte na www.liberec.cz. Zastupitelstvo – podklady pro jednání – vyřízení podnětů a připomínek ze dne 29. 10. 2015. ●



Dana Lysáková

Jste zloději a chuligáni, už si u nás nezatančíte! Vzkázaly seniorům Lidové sady

Hulvátství se ze špičky liberecké radnice šíří jako nakažlivý a obtížně léčitelný virus i do příspěvkových organizací města. Důkazy o tom přineslo také říjnové jednání zastupitelů.

Martina Rosenbergová, zastupitelka za ČSSD

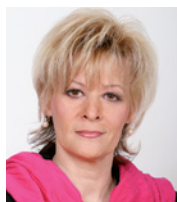
Primátor si během zasedání zastupitelstva běžně dovoluje opozici okřikovat a urážet, a když ho přestanou bavit její názory, jednoduše dotyčným vypne mikrofon.

Nejprve označil jeho náměstek Korytář odchod zastupitele Františka Gábora z jednání na ceremoniál Pocty hejtmána za odskočení si na chlebičky. Později, když se F. Gábor vrátil na zasedání zastupitelstva, byl při svých dotazech primátorem umlčen vypnutím mikrofonu.

Ze stejného ranku pochází odpověď zoologické zahrady seniorům. Starší občanka se obrátila na zastupitele s dotazem, proč v Kulturním centru Lidové sady skončila taneční odpoledne pro seniory. Protože kulturní centrum spravuje zoologická zahrada, odpověď vypracovala zoo. Ta osočuje seniory ze zlodějů

a chuligánského chování. Jako důvody doslova uvádí „ztráty toaletního papíru a tekutého mýdla na WC, časté pokusy o vstup bez platné vstupenky, napadání pořadatelské služby...“

Tak vypadají v praxi předvolební sliby koalice, že bude lépe komunikovat s občany? Korunu debatě kolem tanečních zábav nasadil primátor, když veřejně požádal, aby byla tato pasáž ze záznamu jednání zastupitelstva vymazána. Zřejmě by pan primátor nejraději vymazal i všechny nespokojené seniory. A pak, že bude líp! ●



Martina Rosenbergová

Zdržuji se...

V jedné diskusi zazněla nedávno tvrdá kritika zastupitelů, kteří používají tlačítko „zdržuji se“. Argumentem bylo tvrzení, že důvodem bývá nedostatečná kvalita předkládaného materiálu či nedostatečná příprava zastupitele, což podle kritiky nesmí být ani v jednom případě důvodem pro „alibistické“ použití možnosti nevyjádřit se jasně „ano“ či „ne“.

Jiří Čeček, zastupitel za Změnu pro Liberec

Nerad bych sahal někomu do svědomí, ale velice často mám dojem, že hlavní motivací některých členů opozice pro použití tlačítka „zdržuji se“ je snaha distancovat se od počínů koalice, avšak neplatit zároveň za „boříče“ a hrobníka prospěšných kroků zastupitelstva. Tato taktika je poměrně dobře patrná při hlasování zastupitelského klubu ČSSD.

Udivovalo mě, že se často zdržují i u naprosto „nezávadných“ a evidentně bezproblémových bodů, zřejmě jen ve snaze tím říci: „Proti samozřejmě nebudeme (už mediálně by to nebylo chytré), ale prohlašujeme si to sami.“ Pro tuto domněnku nemám samozřejmě žádné nezvratné důkazy, však do určité míry toto podezření potvrzuje statistika používání tlačítka „zdržuji se“ právě zastupiteli tohoto klubu.

Dal jsem si tu práci a spočítal počet „zdržujících se“ hlasů při zasedáních zastupitelstva od ledna do prázdnin 2015. Při 4. zasedáních by čistě statisticky neměl podíl jejich „zdržuji se“ překročit jednu desetinu z celkového počtu těchto hlasů.

Jaké byly však výsledky?

Leden 36 %;
únor 28 %;
březen 19 %;

duben 25 %; květen 29 %; červen 24 %. Průměr má hodnotu 26,8 %, tedy, jak vidno, mnoho nechybí do trojnásobku statistického průměru, jenž by odpovídal proporcionalitě zastoupení.

Jsem si samozřejmě vědom skutečnosti, že se jedná o určité zjednodušení a vypovídající hodnotu o přínosu (tedy spíše naopak) činnosti těchto uživatelů tlačítka „zdržuji se“ pro blaho města a jeho obyvatel by určila až přesná analýza, ve kterých bodech došlo k tomuto typu hlasování.

V zájmu objektivity bych chtěl ještě zmínit, že klub ČSSD obdržel v podobě příchodu nového zastupitele za TOP 09 pana Gábora nebezpečnou konkurenci. Panu Gáborovi se totiž daří používat toto tlačítko téměř při polovině všech svých hlasování. (květen 50 % červen 40,3 % září 51,7 % a 47,2 %). ●



Jiří Čeček

Ztráty a nálezy

Informace k agendě ztrát a nálezů vám poskytne Ing. Zita Vlková (tel.: 485 244 948). Seznam naleznete také na internetových stránkách: www.liberec.cz/ztraty-nalezyl

SEZNAM VĚCÍ NALEZENÝCH OD 2. ŘÍJNA DO 29. ŘÍJNA 2015

354/15	průkaz pojištěnce Jiulius Gogolák	27/10/2015
353/15	průkaz – Vladimír Sámal	29/10/2015
352/15	bunda	29/10/2015
351/15	nálezy DPMLJ: mobilní telefon, peněženka – Václav Smrčka, bačkory, opasek, 2x taška s obsahem, náramek	27/10/2015
350/15	brýle	27/10/2015
349/15	pyrotechnika	27/10/2015
348/15	řetízek	26/10/2015
347/15	doklady – Miroslav Kukla	26/10/2015
346/15	mobilní telefon	26/10/2015
345/15	nálezy DPMLJ: 4x deštník, reproduktory, čepice	23/10/2015
344/15	klíče	23/10/2015
341/15	peněženka	22/10/2015
339/15	nálezy DPMLJ: brýle, plyšová hračka, čip, deštník	20/10/2015
338/15	fotopaparát	20/10/2015
337/15	jízdní kolo	20/10/2015
336/15	klíče	19/10/2015
332/15	nálezy DPMLJ: videokamera, látková taška, deštník, mikina dětská, bunda, 3x batoh, peněženka, mobilní telefon, USB flash disk – Nikola Fišerová	16/10/2015
331/15	mobilní telefon, klíče	14/10/2015
330/15	hodinky	14/10/2015
329/15	jízdní kolo	14/10/2015
328/15	finanční hotovost	13/10/2015
327/15	klíče	08/10/2015
326/15	nálezy DPMLJ: prstýnek, 2x mobilní telefon, 2x dětská peněženka	08/10/2015
325/15	doklady – Quang Truong Cong, Stanislav Pabiška	07/10/2015
323/15	pouzdro – Adam Jurčík	05/10/2015
322/15	mobilní telefon	05/10/2015
321/15	jízdní kolo	05/10/2015
319/15	nálezy DPMLJ dětská kabelka, igelitová taška s obsahem, deštník, pouzdro na brýle, bunda	02/10/2015
318/15	hodinky	02/10/2015

www.liberec.cz/ztraty-nalezyl

Inzerce

SALVATOR

VŠE PRO VAŠI STŘECHU

**SPOLEHLIVÝ PARTNER PRO STAVBU
A REKONSTRUKCI STŘECH**

SUPER VÝBĚR ZA SUPER CENY

LIBEREC

Partyzánská 444
tel.: 724 586 503

**STŘECHA
IHNEDE**

www.salvatorstrechy.cz

PŘIŠLO DO REDAKCE

Vážení čtenáři, na vaše dotazy, které jste zaslali do Zpravodaje, postupně odpovídáme. Dotazy posílejte na e-mailovou adresu zpravodaj@magistrat.liberec.cz.

Pokud si vaše dopisy a dotazy nepřejete uveřejnit, posílejte je prosím na příslušné odbory magistrátu.

AD: NOVÝ ŠKOLSKÝ ZÁKON

K napsání níže uvedených řádků mě inspiroval článek náměstka Ivana Langra „Jak svázat samosprávám ruce? Novým školským zákonem“ v říjnovém Libereckém zpravodaji.

Pane náměstku, v článku zehráte nad novým školským zákonem. Ano, souhlasím s Vámi, že nový školský zákon přinese určitá nepřijemná omezení (např. spádové obvody u MŠ).

Ale jako občan města Liberce a rodič, který zažil se svými dětmi v nedávno uplynulých letech přijímání dětí do mateřské školy v Liberci, tomuto zákonu tleskám. Konečně rodiče v Liberci dostanou jistotu, že jejich děti budou do mateřské školy přijímány. Nevím, jak letos proběhlo přijímání dětí do MŠ. V minulých letech to byla však věc, se kterou se město Liberec nemohlo vůbec chlubit.

Musím přiznat, že Váš článek mě opravdu nadzvedl. Víím, že jste na své pozici náměstka zhruba rok. A že za stav, který panuje v oblasti nedostatečných kapacit v MŠ, mohou Vaši předchůdci. Ale je paradoxní, když představitel města, které přistupovalo k zajištění dostatečných kapacit v MŠ více než nezodpovědně, sténá, že ho někdo nutí, aby v této oblasti učinil nápravu.

Dále jste si posteskl, že liberecké mateřské školy budou muset přijímat děti z blízkých obcí, kde taková zařízení nemají. Moje zkušenost je taková, že se to dělo i v době minulé. Ředitelky mateřských škol odmítaly pro nedostatek kapacit někdy i několik desítek dětí bydlících v Liberci, přitom v libereckých MŠ bylo umístěno nemálo dětí s bydlištěm mimo Liberec.

Iz obcí, kde svou MŠ mají. A jak jsem z vašeho článku pochopil, díky spádovosti MŠ, kterou přinese nový školský zákon, se už nestane, aby děti bydlící v obci s vlastní MŠ, obsazovaly místa v libereckých MŠ. To je podle mého také dobrá zpráva pro Liberečany.

Za dobu, kdy jsem byl jako rodič zapojen do přijímání dětí do MŠ, jsem došel k názoru, že stav, který určitě ještě před rokem v Liberci fungoval (nejsem přesvědčen, že by se během jednoho roku změnil), určité skupině lidí vyhovoval. A kdo má alespoň takové zkušenosti jako já, ví, o kom mluvím. A věřím, že právě tato skupina lidí má s novým školským zákonem

problém. Nechci Vás v žádném případě z ničeho obviňovat. A i přes článek, který jste napsal, chci věřit, že především chcete zastupovat zájmy občanů města Liberec.

Aleš Přistoupil, Liberec

Omlouvám se, ale budu upřímný – mylíte se a vyložil jste si můj komentář jinak. Nejsem a priori proti spádovým obvodům mateřských škol, pokud bych měl pocit, že budou něco řešit. Nebudou. V letošním školním roce jsme dokázali umístit prakticky všechny liberecké děti s výjimkou těch, které neprošly zápisem, aniž bychom spády měli. Stalo se tak přičiněním klesající demografické křivky v dané věkové skupině 3-6 let a také jednoduchým opatřením u zápisových kritérií, kdy jsme zcela jednoznačně upřednostnili děti z Liberce na úkor těch ostatních. Pokud ředitelky námi doporučená kritéria striktně dodržely (a já se domnívám, že v podstatě ano), pak nenastal problém. Co vyčítám MŠMT a potažmo navrženým spádovým obvodům, jsou mj. dvě jiné záležitosti:

1. zlikvidují malé rodinné mateřské školy o dvou třech třídách, protože kolem nich nelze efektivně obvod vymezit (budeme tedy patrně muset jít cestou slučování škol do větších celků) – v komentáři jasně zaznělo, že takových malých MŠ máme 16 z 31.

2. zvýší riziko přílivu mimolibereckých dětí, pokud kraj vyhoví žádosti těch obcí, které školky nemají, nebo je mají nedostatečné, a vymezí jim spádový obvod přímo v Liberci. Pak budeme muset cizí děti v našich MŠ zapsat a žádná další kritéria na tom nic nezmění. Neboli se může stát, že některé liberecké děti zůstanou opět pod čarou (třeba losováním apod.), a to k radosti například Šimonovic, Stráže nad Nisou, Dlouhého Mostu apod. Navíc náklady za tyto cizí děti zaplatí jen Liberečané, tedy i Vy. Protože, jak sám správně píšete, bych měl zastupovat zájmy občanů Liberce, činím v tomto směru, co umím. Píši komentáře, píši poslancům a vysvětluji jim, že na spádové obvody MŠ doplatí především velká města, která mají také dostatečnou kapacitu (ještě větší hrůzu mají například v Olomouci, kde mají školek – tuším – 47). Pokud máte i Vy zájem pomoci Liberci a jeho občanům, podpořte mě v mém úsilí. Děkuji.

S pozdravem Ivan Langr

Rušení televizního příjmu vám mohou opravit zadarmo

V souvislosti s budováním nových mobilních sítí LTE v České republice se objevují stížnosti občanů na rušení příjmu pozemního televizního vysílání (DVB-T). V některých lokalitách došlo přechodně k úplné ztrátě televizního signálu nebo jsou rušeny jednotlivé domácnosti.

Redakce

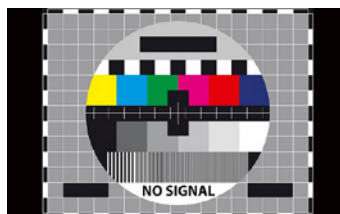
OBČANÉ MAJÍ nárok na opravu zdarma v případě prokázání rušení ze strany základnové stanice (BTS) LTE, kterou hradí mobilní operátor způsobující rušení. Podmínkou pro bezplatnou opravu je bezzávadová instalace přijímacího zařízení (tj. antény, svodu a přijímače) a dostatečná intenzita televizního signálu.

Mnozí lidé bohužel řeší ztrátu TV signálu vlastními silami a zbytečně platí za instalaci odrušovacích filtrů a práci servisním firmám z vlastních prostředků.

V prvním pololetí 2014 byla zahájena výstavba sítí LTE a začal zkušební provoz v nově přidělených pásmech, a to i v původním TV pásmu 800 MHz. Důvodem zkušebního provozu je ověřování, zda nedochází k rušení příjmu zemského digitálního TV vysílání v okolí základnových stanic mobilních sítí. Všechny stávající televizní přijímače, set-top-boxy a přijímací antény jsou totiž konstruovány i pro příjem TV kmitočtů v pásmu 800 MHz, kde však nyní vysílají právě LTE základnové stanice, což může způsobovat rušení televizního příjmu.

JAK SE RUŠENÍ TV PROJEVUJE

- Kostičkováním nebo zastavením (zamrznutím) obrazu,
- krátkodobým výpadkem nebo zkrácením zvuku,
- ztrátou obrazu a zvuku,



- selháním nebo nenaskočením programu (kanálu) při přepnutí na jinou programovou pozici.

CO DĚLAT, KDYŽ...

Co dělat poté, co zjistíte, že ve vaší obci byla právě spuštěna síť LTE a obrazovka vám začala „kostičkovat“?

1. Přesvědčte se, že váš televizor je stále stejně připojen k anténě a že vaši sousedé mají stejné problémy (vhodnost anténního systému).

2. Obraťte se na Český telekomunikační úřad (ČTÚ), který je oprávněn stížnost řešit – tel. 475 309 302, e-mail: semeneccp@ctu.cz.

KDO PROBLÉM VYŘEŠÍ?

ČTÚ provede měření na místě a následně rozhodne o oprávněnosti stížnosti na rušení. Pokud je stížnost oprávněná, dojde k úhradě nákladů na odstranění rušení ze strany mobilního operátora.

Formulář oznámení rušení signálu najdete na internetových stránkách <http://1url.cz/P88J>.

www.ctu.cz

Inzerce

Mezinárodní dopravní a logistická společnost **Geis CZ s.r.o.** hledá pro svou pobočku v Liberci



Global Logistics

DOPRAVCE

s plachtovými nebo skříňovými vozidly nad 3,5 tuny (8, 15 - 20 palet) a hydraulickým čelem

Vybraný dopravce získá stabilní denní práci (svoz a rozvoz zásilek pouze v pracovních dnech) v silné zahraniční společnosti.

Bližší informace získáte na tel. **724 451 891** nebo na e-mailu: radek.bazant@geis.cz

Komunitní středisko KONTAKT Liberec, p. o.

vyhlašuje

SOUTĚŽ O NEJLEPŠÍ VÁNOČNÍ CUKROVÍ



Soutěže se může zúčastnit každý, nezáleží na věku, ani pohlaví. Soutěž je určena pro jednotlivce i skupiny.

Vzorek upečeného cukroví (nejméně 5 kousků) a čitelně napsaný recept včetně telefonního čísla zájemci odevzdají do pondělí 14. prosince 2015 do 12.00 hodin v recepci Centrálního klubu seniorů (Palachova 504/7, 3. patro).

Odborná porota vybere tři vítězné druhy a recepty na NEJ cukroví. Autoři vítězných receptů budou pozváni na slavnostní vyhlášení vítězů a předání cen. Přesný termín a místo bude upřesněno.

Už teď se těšíme na nové zajímavé recepty, které budou zveřejněny se souhlasem autorů na webových stránkách organizace.

Za průběh soutěže zodpovídá a případné dotazy zodpoví Bc. Marie Matějčková, tel.: 485 244 991

Inzerce

VOLÁNÍ ZA 1 KČ/MIN DO VŠECH SÍTÍ V RÁMCI ČR



KORUNA MOBIL

PŘEDPLACENOU KARTU S KREDITEM 200 KČ SEŽENETE NAPŘÍKLAD VE VAŠÍ TRAFICE:



Klub vojenských důchodců oslavil 20 let od založení

Už dvacet let působí v Liberci Klub vojenských důchodců. Vznikl 11. dubna 1995 jako dobrovolný klub pro bývalé vojáky z povolání i občanské zaměstnance, kteří odešli do důchodu z armády. Jsou mezi nimi i účastníci zahraničních misí (Kosovo, Afghánistán) a veteráni 2. světové války.

Jan Král

U PŘÍLEŽITOSTI kulatého výročí uspořádal klub v říjnu slavnostní členskou schůzi. Z celkových osmi desítek členů jich přišlo do dolních kasáren slavit a zavzpomínat na společně prožité akce kolem padesáti.

Zdraví a optimismus jim za město Liberec popřála náměstkyně primátora Karolína Hrbková.

Nové příchozím členům popřála chuť zapojit se a pokračovat v činnosti klubu a ujistila, že vedení města chce s vojenskými důchodci i nadále spolupracovat, například při konání různých akcí.



Pozvání na schůzi přijali také velitel 31. pluku radiční, chemické a biologické ochrany, plukovník gšt. Radek Černý a ředitel Krajského vojenského velitelství Liberec, plukovník Josef Kulovaný a další hosté. ●

Program klubu seniorů Komunitní středisko Kontakt Liberec

Kompletní program na www.ksk-liberec.cz/seniory



23. 11. / 15.00	Jindřich Mošna – I. část Beseda s Alenou Šukovou	Cent. klub sen. 3. patro
24. 11. / 15.00	Hudební odpoledne s Miloslavem Hadravou a Jiřím Klímou	Cent. klub sen. 3. patro
26. 11. / 10.00	Tréninkové dopoledne v kuželně	Arena
27. 11. / 10.00	Giacomo Puccini – Tosca Povídání o opeře s N. Vaňkovou	Bílá a zelená klub. v 5. patře
29. 11. / 13.30	1. adventní neděle se sborem Matylda & Tylida	Obřadní síň radnice
2. 12. / 15.00	Starověk od „A do Z“ Afroditino město	Cent. klub sen. 3. patro
4. 12. / 13.30	2. adventní neděle s dětským sborem Severáček	Obřadní síň radnice
9. 12. / 14.00	Zimní turnaj v šipkách a vyhlášení „Šipkaře roku“	Sál suterén
10. 12. / 9.00	Vánoční turnaj seniorů v kuželnách	Arena
13. 12. / 13.30	3. adventní neděle s pěveckým sborem IZERÍNA	Obřadní síň radnice
14. 12. / 15.00	Audrey Hepburnová Beseda s Annou Sadílkovou	Cent. klub sen. 3. patro

Klub šikovných rukou: každé liché pondělí od 10.30 v Centrálním klubu seniorů.
Herní odpoledne: zápolení ve stolních hrách každý čtvrtek od 13.00 hodin v CKS.
Lehké relaxační cvičení: každý pátek od 8.00, 9.00, 10.00 a 11.00 hodin v sále KSK.
Pohybem pro radost v rytmu hudby: pátek od 13.00 hodin v sále KSK.
Trénování paměti: každé pondělí od 10.00 nebo od 13.00 hodin.
Počítačové kurzy pro seniory: pondělí a úterý od 16.00 nebo od 18.00 hodin.
Aktivity jsou poskytovány seniorům zdarma!

Komunitní středisko Kontakt Liberec, Palachova 504/7,
460 01 Liberec 1. Tel.: 485 244 992.

Den aktivního seniora

V libereckém Koloseu se 13. října konalo slavnostní setkání aktivních seniorů libereckého kraje. Tuto akci připravila Krajská rada Svazu důchodců ČR v rámci oslav 25. výročí vzniku SDČR.

Svaz důchodců ČR – Krajská rada Liberec

SETKÁNÍ PODPOROVANÉ krajským úřadem i libereckou radnicí se uskutečnilo za účelem ocenění dlouholeté obětavé činnosti seniorů a seniorek z celého libereckého kraje.

Předsedkyně krajské rady Bedřiška Klíčovská seznámila přítomné s historií a činností SDČR v našem kraji a vyzdvihla význam dobrovolné činnosti jednotlivých organizací. Také zdůraznila význam dobré spolupráce s místní, městskou a krajskou samosprávou.

Následně 11 nominovaných seniorkám poděkovala a předala jim Pamětní list SDČR za to, jak se

obětavě věnují vedení a organizování zájmových činností pro seniory libereckého kraje.

Ocenění bylo uděleno za dlouhodobé rozvíjení aktivit seniorské populace Ludmile Caránkové, Aleně Hollerové, Marii Chlumské, Miloslavě Kubíkové, Jaroslavě Honzejkové, Haně Musilové, Nině Vaňkové, Anně Sadílkové, Aleně Šursově, Evě Zlesákové a Ireně Tiché.

Program připravila a slovem provázela Bedřiška Klíčovská, na přípravě akce se podíleli MCÚ Koloseum, Iva Plechatá, Irena Tichá a Pavla Medvídová. ●

slevo+lékárna

Pražská 152/36, Liberec

SLEVA 75% NA DOPLATEK

**+ SLEVA až 75 % NA DOPLATEK
na léky pro držitele Slevové karty
BEZ OHLEDU NA VĚK**

**+ vybrané léky pro chronické
pacienty s ještě NIŽŠÍMI doplatky**

Sleva až 75 % na doplatek platí u léků hrazených z veřejného zdravotního pojištění. Slevu z doplatku lze poskytnout až do výše povolené regulované obchodní přírůžky lékárny. Více informací získáte v lékárně či na www.slevolekarny.cz

CENTRUM ZDRAVOTNÍ A SOCIÁLNÍ PÉČE LIBEREC VÁS ZVE NA

DEN OTEVŘENÝCH DVEŘÍ

V PONDĚLÍ 30. LISTOPADU 2015 OD 9.00 DO 17.00 HODIN

OKRSEK KREJČÍHO
KREJČÍHO 1172/3,
460 06 LIBEREC 6, BUDOVA „F“OKRSEK BURIANOVA
BURIANOVA 969,
460 06 LIBEREC 6, DISPEČINK

Provedeme vás budovami, ukážeme vám společné prostory, které naši klienti běžně využívají. Seznámíme vás s provozem a chodem sociální služby, zdravotní péče a odpovíme na všechny vaše dotazy.

OKRSEK BOROVÝ VRCH
BOROVÝ VRCH 1031,
460 14 LIBEREC 14, DISPEČINKOFICIÁLNÍ ZAHÁJENÍ OD 9. 00 HODIN
NA OKRSKU BURIANOVA V 1. PATŘE

Zájemcům o naše služby poradíme. Na okrsku Krejčího můžete zhlédnout formou videoprojekce krátkou prezentaci všech prostor organizace.

Centrum zdravotní a sociální péče Liberec, příspěvková organizace
Krejčího 1172/3, 460 06 Liberec 6, telefon: 482 323 324 e-mail: czasp@czasp.cz

POMOZTE NÁM OTEVŘÍT**Hospic sv. Zdislavy v Liberci**

Pokud můžete, přispějte na konto veřejné sbírky „Hospic sobě“ na vybavení, pomůcky, zařízení a zdravotnický materiál hospice. Provoz bude zahájen v lednu 2016.

Hospic je místo, kde se žije až do konce...

Na kvalitě této poslední etapy života se můžete podílet také vy.

Pro něj, pro ni, pro sebe.

Do transparentního účtu č. 7173784001/5500, zřízeného pro veřejnou sbírku, můžete nahlížet na www.hospiczdslavy.cz. Zde můžete také sledovat, jak se postupně přibližujeme otevření hospice.

Podpořit lůžkový hospic v Libereckém kraji můžete rovněž zasláním SMS ve tvaru: DMS HOSPICZDISLAVY.

Číslo pro všechny operátory: 87 777.

Cena DMS je 30 Kč, hospic obdrží 27 Kč.

Díky všem našim dárcům tady jsme a můžeme poskytovat hospicovou péči těm, kteří ji potřebují.

Za nás i za ně děkujeme všem, kdo tuto péči podporují.

Tým hospicové péče sv. Zdislavy, o.p.s.

101010
VRATISLAVICE

AKCE

LISTOPAD

- 16 **Koncert: DOOWHENBLADE**
- 17 **Filmový klub: MAGICKÝ HLAS REBELKY**
- 19 **Talk show: MK SHOW**
- 28 **Akce: ROZSVÍCENÍ VÁNOČNÍHO STROMEČKU**

PROSINEC

- 1 **Divadlo: HRDÝ BUDŽES**
- 6 **Adventní koncert: ANDREA TÖGEL KALIVODOVÁ**
- 18 **Koncert: TĚLA**

Kulturní centrum VRATISLAVICE 101010, Nad Školou 1675, Liberec 30.
Vstupenky v prodeji v síti www.evstupenka.cz. Změny programu vyhrazeny.
Kompletní program akcí naleznete na webu.

www.vratislavice101010.cz

ONE MAN SHOW CESTOU NECESTOU S MIROSLAVEM DONUTILEM

**Středa 9. 12. 2015
v 19.00 hod
v Lidových sadech**

**Předprodej vstupenek:
Městské informační
centrum Liberec
tel. 485101709,
Lidové Sady
tel. 482 710 649
www.evstupenka.cz**

**Lidové sady**

Předprodej vstupenek denně od 8 do 18 hodin, včetně víkendů. Rezervace www.evstupenka.cz.

Kulturní a společenské centrum Lidové sady,
středisko Zoologické zahrady Liberec
Lidové sady 425/1, 460 01 Liberec 1
tel: +420 482 710 649, +420 608 014 005



- 18. 11. v 19.30 **40 DNÍ PĚŠKY DO JERUZALÉMA**
- 19. 11. v 19.30 **TAKOVEJ BAREVNEJ VOCAS**
- LETÍČÍ KOMETY** dokument o Filipovi Topolovi
- 19. 11. v 19.30 **CITRON - RADEGAST TOUR 2015**
- 20. 11. v 19.00 **TANČÍRNA**
- 20. 11. a 21. 11. v 19.30 **LITERÁRNÍ POZDRAVY 2015**
- 21. 11. ve 20.00 **ÍRSKÝ BÁL**
- 23. 11. v 19.30 **JAPONSKEM NA LYŽÍCH I PĚŠKY**
- 24. 11. v 19.30 **ROBERT KŘEŠŤAN a DRUHÁ TRÁVA**
- 25. 11. v 19.30 **DIVADLO PALACE: P.R.S.A.**
- 28. 11. od 9 do 16 **VÁNOČNÍ DÍLNÝ**
- 28. 11. v 16.00 **MINIDISKOTÉKA MÍŠI RŮŽIČKOVÉ**
- 4. 12. v 19.30 **JAROSLAV SAMSON LENK**
- 6. 12. od 14 do 18h **MIKULÁŠSKÉ TANEČNÍ ODPOLEDNE**
- 9. 12. v 19.00 **CESTOU NECESTOU s M. Donutilem**
- 9. 12. v 19.30 **NEZMAŘI**
- 10. 12. v 19.30 **TRABAND**
- 14. 12. v 19.30 **ISLAND s Martinem Loewem**
- 17. 12. v 19.00 **ČECHOMOR KOOPERATIVA TOUR 2015**

Nejdrsnější žena světa je z Liberce

Spartan Race je jeden z nejpůvodnějších a nejtěžších terénních závodů na světě. Založil jej Joe De Sena ve Spojených státech amerických v roce 2010 a brzy poté se rozšířil do celého světa. Právě do USA se na začátku října vydala liberecká zastupitelka Zuzana Kocumová na Mistrovství světa ve Spartan race. A vyhrála.

Redakce

NA SVĚTOVÉM šampionátu v Kalifornii potvrdila Zuzana Kocumová své předchozí prvenství z mistrovství Evropy a na trati dlouhé 23 kilometrů s převýšením 1 500 metrů předběhla všechny své soupeřky.

Úspěšná juniorská reprezentantka a mistryně světa v klasickém lyžování, Jizerská královna Jizerské 50, olympionička z Nagana a všestranná sportovkyně v rozhovorech uvádí, že se k extrémnímu Spartan Race dostala náhodou jako náhradnice. Jenže ji



Zuzana Kocumová

závod, kde nechybí překážky, strmá klesání a stoupání, horolezecké stěny, přenášení kamení nebo plazení se pod ostnatým drátem, začal bavit. Letos v létě se v Tatrách stala nejlepší ženou v Evropě.

Do USA odlétala s tím, že si závod především užije, že bude nejlepší na světě ve svých šestatřiceti letech liberečanku Zuzanu Kocumovou ani nenapadlo. ●

Nábor dětí i dospělých na cvičení v TJ Rochlice

Tělovýchovná jednota Rochlice hledá zájemce o zdravý pohyb při sportu různého zaměření.

Redakce

TJ ROCHLICE je sportovní spolek zaměřený na cvičení všech věkových kategorií a pohlaví.

Na cvičení rodičů a dětí, které se koná vždy úterý od 16 do 17 hodin, se rodiče se svými batolátky seznamují s různým nářadím a náčiním v tělocvičně. Hrají si s říkadly a písničkami, vše je formou hraní. Cvičení je vhodné pro děti od 1,5 roku do 3 let.

Cvičení pro předškolní děti je každý čtvrtek od 16.30 do 17.30 hodin. Je zaměřeno na cvičení

a posilování formou her, říkanek, první cvičení s náčiním i na nářadí.

Na cvičení pro mladší školní žactvo se děti seznamují s pravidly a hraním her, základy posilování, cvičením na nářadí i s náčiním. Hlavní náplní je trénink na účast na soutěžích v rámci ASPV v medvědí stezce, atletice, gymnastice, vybíjené, florbale, ringu, přehazované a dalších. Přijímáme nové děti ve věku od 6 do 10 let. Vždy v úterý od 17 do 18 hodin.

Aerobní a posilovací cvičení pro ženy se koná ve čtvrtek od 17.30 do 18.30 hodin. Zde si ženy při hudbě protáhnou, posílí a zformují postavu.

Na cvičení jógy se zájemci naučí správně dýchat, protahovat i posilovat celé tělo. Koná se v úterý od 19 do 20.30 hodin.

Kontakt: Tělocvična TJ Rochlice, Gymnastů 162, Liberec 6. Více informací u V. Veselé na tel. 602 709 574 nebo na www.tjrochllice.cz ●

Stříbro pro žáky Ještědské oblasti na MČR

Marie Podrábská, trenérka výběru žáků Ještědské oblasti

VE VRACOVĚ na jižní Moravě se v říjnu běželo MČR oblastních výběrů žactva. Ještědská oblast postavila na start pět osmičlenných štafet. V každé štafete byly děti ve věku 10 až 14 let.

Obrovským úspěchem pro tým je stříbrná medaile družstva A. Sestava: Ondra Budský, Adéla Rýdlová, Matěj Tkáč, Bětka Podrábská, Eliška Vítebská, Lukáš Vítebský, Kačka Dolejší a Martin Adamec.

Šest členů družstva je z oddílu

Tatran Jablonec nad Nisou, Bětka běhá za Slavii Liberec orienteering a Kačka závodí za Stadion Nový Bor. Výborné výsledky ze sobotního závodu štafet nasvědčovaly, že se děti z Ještědské oblasti v neděli poperou o medaili. V sobotu v D14 obsadila 1. místo štafeta: Adéla Rýdlová, Anička Mašíňová (obě Tatran) a Kačka Dolejší, 2. místo: Majda Rýdlová, Miša Šklíbová (obě Tatran Jablonec nad Nisou) a Nina Jeřábková (Nový Bor). Obě štafety od sebe dělilo 10 vteřin.

V H14 doběhli třetí: Ondra Budský (Tatran), David Šmol (Doksy) a Martin Adamec (Tatran).

V HD12 Lukáš Vítebský, Vojta Dejňočka a Matěj Tkáč (všichni Tatran Jablonec nad Nisou) doběhli čtvrtí jen 29 vteřin od medaile.

Rovinatý terén plný písčinych dun s hustou sítí průseků se podařilo našim žákům pokořit velmi dobře. Letošní mistrovství ČR bylo pro výpravu z kraje pod Ještědem nejúspěšnější v historii naší oblasti. ●

Úspěšní tanečníci

TANEČNÍ KLUB Koškovi se i v letošním roce stal organizátorem 46. ročníku soutěže ve sportovním tanci „Podještědský pohár“.

Na zcela nově zrekonstruovaném parketu Domu kultury Liberec tancilo a bojovalo o co nejlepší umístění na 150 tanečních párů z celé ČR a Polska. Bylo možno vidět úplné nováčky v kategorii Děti 2 E, dále několik juniorských i dospělých kategorií a pozdě odpoledne vše zakončila soutěž výkonnostně nejvyšší dospělí A.

Liberecký Taneční klub Koškovi zde měl samozřejmě hojně zastoupení skoro ve všech kategoriích. Někteří tanečníci zažili svou soutěžní premiéru a rozhodně se nenechali zastínit svými zkušenějšími kolegy. Doma tak zůstala řada zlatých, stříbrných a bronzových medailí. ●

Uzávěrka příštího čísla Libereckého zpravodaje je 30. listopadu

LIBERECKÝ ZPRAVODAJ

Vydává Magistrát města Liberec, nám. Dr. Edvarda Beneše 1, 460 59 Liberec. IČO 262978.

Povoleno: MK ČR E 11813.

Redakční rada: Tibor Batthyány, Tomáš Kysela, Jiří Čeček, Květa Vínklátová, Dana Lysáková, Zora Machartová, Ondřej Červinka, Petr Neuhäuser, Pavel Chmelík. **Šéfredaktor:** Pavel Chmelík (tel. 731 681 090, chmelik.pavel@magistrat.liberec.cz).

Tisk: Geoprint Liberec.

Redakce si vyhrazuje právo krátiť a upravovat příspěvky po stylistické stránce. Náklad 45 500 kusů.

Vychází: 16. 11. 2015.

DISTRIBUCE ZPRAVODAJE

Distribuci Libereckého zpravodaje do každé rodiny v Liberci zajišťuje od 1. ledna 2002 Česká pošta, s. p. **Pokud Zpravodaj neobdržíte do své schránky, obraťte se, prosíme, přímo na Českou poštu, tel.: 485 246 430.** Do vyčerpání zásob je Zpravodaj k dispozici v recepci hlavní budovy radnice, Nového magistrátu a v městském informačním centru.

WWW.LIBEREC.CZ/ZASTUPITELSTVO

VÁŽENÍ OBČANÉ, ZVEME VÁS NA

ZASEDÁNÍ ZASTUPITELSTVA MĚSTA LIBEREC

čtvrtek 26. listopadu a 10. prosince od 15 hodin

ZASEDACÍ MÍSTNOST Č. 11 V HISTORICKÉ BUDOVĚ RADNICE