

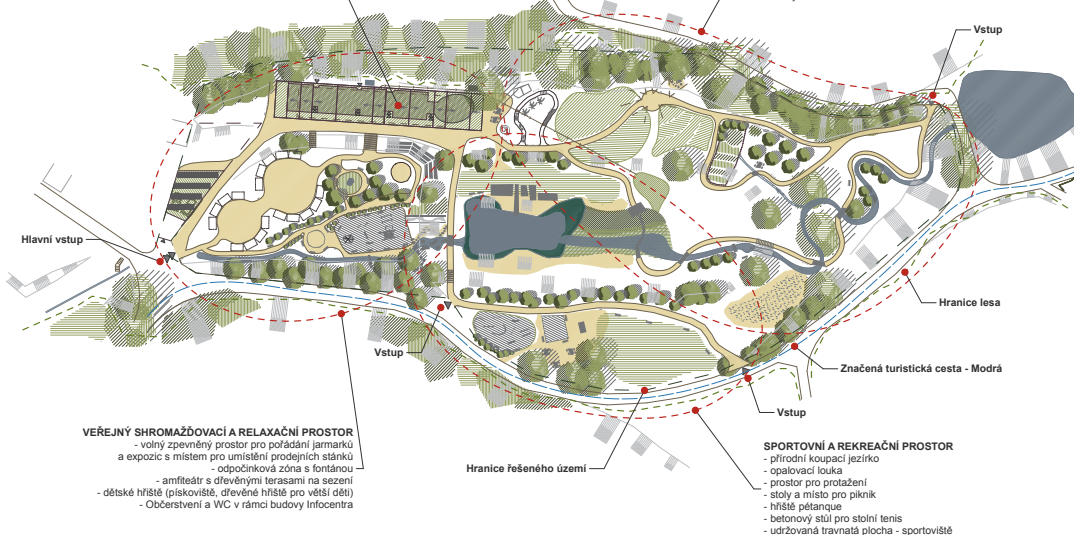
Lesní koupaliště čeká na probuzení

Co dál s Lesním koupalištěm? Oblíbené místo ke koupání a k vycházkám libereckých rodin bylo po několik let ponecháno svému osudu. Město se v nedávné minulosti opakovaně pokoušelo o jeho obnovu. Neúspěšně. Až v loňském roce vznikl projekt na jeho záchranu, s jehož financováním mohou pomoci evropské dotace.

Pavel Chmelík

BUDOVA INFORMAČNÍHO STŘEDISKA "LESNÍ KOUPALIŠTĚ"
- prostory Infocentra CHKO Jizerské hory
- prostory kanceláří Městských lesů Liberec
- prostory kanceláří SEV Divizna
- přednáškový sál pro širší využití
- WC pro celý areál Lesního koupaliště

OBLAST NAUČNÝCH STEZEK
Výukové stezky s tématy:
- krajina, geologie, fauna a flóra Jizerských hor
- údržba horských luk
- lesnictví v ČR
- biotické schopnosti vody a mokřadních rostlin
- udržovaná hospodářská krajina - permakultura
- smyslová stezka



VEŘEJNÝ SHROMAŽDOVACÍ A RELAXAČNÍ PROSTOR
- volný zpevněný prostor pro pořádání jarmarků
a expozic s místem pro umístění prodejních stánků
- odpočinková zóna s fontánou
- amfiteátr s dřevěnými terasami na scéně
- dětské hřiště (pískoviště, dřevěné hřiště pro větší děti)
- Občerstvení a WC v rámci budovy Infocentra

SPORTOVNÍ A REKREAČNÍ PROSTOR
- přírodní koupací jezírko
- opalovací louka
- prostor pro protažení
- stoly a místo pro piknik
- hřiště pétanque
- betonový stůl pro stolní tenis
- udržovaná travnatá plocha - sportoviště

VICE. Návrh řešení Informačního střediska "Lesní koupaliště" ateliéru architektů Symbiosa.

OBNOVA AREÁLU navržená sdružením ekologické výchovy Divizna a Městskými lesy Liberec, známá jako „Lesní informační centrum“, je zřejmě jediným možným řešením a zároveň rozumným kompromisem, jak do populárního místa vrátit život.

Jedním z důvodů, proč Lesní koupaliště neslouží svému původnímu účelu, byly předpokládáné obrovské náklady a technologická náročnost při jeho revitalizaci na plnohodnotné koupaliště. Přísné podmínky pro provoz koupališť jsou nekompromisní. Dalším důvodem jsou pozemky, které nepatří městu.

„Hledali jsme způsob, jak vrátit do oblasti Lesního koupaliště život. Se zajímavým nápadem přišly městské příspěvkové organizace Sdružení ekologické výchovy Divizna při Zoo Liberec a Městské lesy Liberec. Novým záměrem je navázání na tradici využívání areálu Lesního koupa-

liště a díky kompletní rekonstrukci celého areálu přispět k zatraktivnění této lokality,“ uvedl náměstek primátorky Lukáš Martin.

„Hledali jsme způsob, jak vrátit do oblasti Lesního koupaliště život“

„Záměr předpokládá rozdělení areálu na 4 funkční plochy s maximálním využitím stávajících konstrukcí a terénních nerovností,“ dodává manažer IPRM Ing. Martin Čech.

VEŘEJNÝ PROSTOR

Oblast za hlavním vstupem do areálu a zároveň před budovou informačního centra. Jedná se o zpevněnou plochu a jsou zde navrženy lavičky i dětské hřiště vše z přírodních materiálů (převážně dřeva).

SPORTOVNÍ A REKREAČNÍ PROSTOR

Tento prostor se nachází v jižní části areálu a obsahuje především přírodní samočisticí jezírko a prostor pro drobné sporty.

OBLAST NAUČNÝCH STEZEK

V severovýchodní části areálu (nejdál od hlavního vstupu) se rozprostírá oblast naučných stezek pro výukové programy SEV Divizna. Předpokládá se vybudování dvou okruhů – první ukáže typickou vegetaci a geologii Jizerských hor a druhá se bude zabývat vodou a její čisticí schopností.

INFORMAČNÍ STŘEDISKO

Na základech bývalých šaten vyroste jednopodlažní dřevostavba, informační střediska, kanceláře pro městské lesy a Diviznu a přednáškový sál. Samozřejmostí bude i veřejné WC. **POKRAČOVÁNÍ NA STR. 7**

EKONOM

Od března má ekonomický odbor magistrátu nového vedoucího.



FINANCE MĚSTA hlídá korporátní bankéř Zbyněk Karban. Po deseti letech zkušeností v soukromé sféře se vrátil na liberecký magistrát. Co nového vedoucího odboru ekonomiky čeká? Co bych chtěl změnit a jak? **ČTĚTE NA STRANĚ 8**

OKRSKÁŘI

Okrskáři Městské policie Liberec se osvědčili. Víte, který je ten váš?



VIZITKY STRÁŽNÍKŮ, kteří mají na starosti devět okrsků v Liberci najdete jako přílohu tohoto vydání Libereckého zpravodaje. Najděte si svého a vystříhnete si jeho vizitku.

HLEDEJTE NA STRANĚ 9

EDITORIAL



Často slyšíme o tom, jací jsou dnešní mladí lidé jiní, nevšímaví, lhostejní až zlí. Nejednou o tom čteme v médiích či sledujeme v televizi anebo posloucháme v rozhlasu. Jsem ze své podstaty optimista a stále věřím, že lidé jsou stejní, jako byli třeba před sto lety, že jsou mezi námi dobří lidé, stejně jako ti špatní. Jen doba je rychlejší, překotnější, díky moderním technologiím se dnes vše ví, a vše se ví rychleji. Bohužel negativní zprávy vyhrávají nad těmi pozitivními nikoli proto, že by jich bylo málo, ale z důvodu, že jsou více čtené, a tedy lépe prodávají noviny.

Ráda bych proto tentokrát udělala v negativních zprávách výjimku a věnovala se jedné z těch opravdu pozitivních. Před nedávnem se na mne obrátila rodina devadesátileté paní Zdeňky, kterou bezohledný cestující srazil na terminálu MHD ve Fügnerově ulici. Způsobil jí zlomeninu pravé nohy, a aniž by se zastavil a staré paní pomohl, zmizel. Naštěstí si celé věci všimli mladí lidé, kteří ve velkých mrazech svlékli své bundy a paní Zdeňku do nich doslova zabalili, a počkali s ní až do příjezdu záchranky.

„Často se zlobím na dnešní zkaženou mládež a najednou mě asi deset mladých lidí obklopilo. Všichni si sundali v mrazech bundy a kabáty, těmi mě obalili, abych neležela na promrzlém chodníku, a počkali na příjezd sanitky. Nejspíš mi tím zachránili život... I když stále ještě nemám vyhráno,“ vzpomíná dnes devadesátiletá Liberečanka v nemocnici. A víte, co ji trápí nejvíce? Že když ji rychlá lékařská služba odvážela sanitkou, nestačila těm mladým záchranářům ani poděkovat. A tak se prostřednictvím své neteře obrátila na mne s prosbou, zda bych je nepomohla najít.

Není zcela v mých silách dopátrat se těch odvážných deseti, kterým osud jedné sražené paní nebyl lhostejný a pomohli. A nevím ani, zda zveřejnění tohoto mého textu a prosby, aby se mi ozvali, pomohou mladé zachránce nalézt. Ráda bych se s nimi potkala, pohostila je a osobně jim poděkovala za jejich čin. Využívám tedy alespoň této možnosti a děkuji jim za záchranu paní Zdeňky, ale také za to, že nejsou lhostejní, že se zajímají o to, co se děje kolem nich a že se nebojí pomoci. A děkuji nejen jim, ale také jejich rodičům za to, jak je vychovali, že jim vštěpili úctu a respekt k druhým. Jak jsem říkala, jsem optimista a ačkoli se o tom v novinách příliš nepíše, věřím, že podobných příběhů se šťastným koncem a dobrými lidmi je alespoň tolik, kolik těch špatných. Ne-li více... ●

Martina Rosenbergová, primátorka města

Zastávky se lidé dočkají

Nepříznivé počasí komplikuje čekání cestujícím liberecké městské hromadné dopravy na jedné ze zastávek autobusové linky č. 25 směrem z Ruprechtic do centra města.

Pavína Stránská

NA ZAČÁTKU roku zmizel ze zastávky U Jelena přístřešek, kde se lidé mohli schovat před nepříznivým počasím. Majitel pozemku, na kterém zastávka stojí, vyměnil před časem stánek s trafikou, jehož součástí byl i velký přístřešek, za stánek bez přístřešku.

Město Liberec celou situaci řešilo, přestože pozemek se zastávkou není v jeho majetku. V současné době je připravována projektová dokumen-



tace. Výstavba je odvislá od vydání stavebního povolení a vydání územního souhlasu. Následně bude vypsáno výběrové řízení na zhotovitele stavby.

Na konci procesu však cestující najdou při čekání na autobus opět pohodlí, o které přišli.

Na Ruprechtické ulici by mohl vyrůst stejný typ přístřešku, jaký je například na zastávce MHD u dopravního hřiště. ●

Nejstarší obyvatelka Liberce oslavila 102 let

Marie Blažková se narodila 12. března 1910 v rakousko-uherském Liberci. Zde také strávila celý svůj život, vyjma několika válečných let. Je nejstarší občankou Liberce.

Jan Král



vých dárků bylo pro Marii Blažkovou i samotné pozvání na radnici, protože si už několik let přála podívat se do této historické budovy.

Po slavnostním přípitku Marie Blažková vyprávěla mimo jiné o svém zaměstnání na poště nebo o členství v Sokole. Prozradila také, že se stále zajímá o vzhled města, například o přestavbu lázní, kam jako mladá pravidelně chodila. Recept na dlouhověkost nemá, doporučuje však hlavně pravidelný pohyb. A jak sama říká: „Prostě žít, ale klidně. Veselá mysl je půl zdraví.“

Marie Blažková má jednu dceru, jednoho vnuka a dvě pravnučky. Nejráději podniká výlety do města, chodí na procházky a sleduje televizní soutěžní pořady.

Pro zajímavost: podle posledních údajů České správy sociálního zabezpečení žilo v loňském roce v Libereckém kraji 18 sto a víceletých důchodců. Převažují ženy. ●

MARIÍ BLAŽKOVOU pozvala v pátek 9. března Martina Rosenbergová na libereckou radnici, aby jí k tomuto významnému jubileu poblahopřala.

Primátorka společně s náměstkem pro ekonomiku Jiřím Šolcem předali stále vitální a usměvavé jubilantce kytky a dárky. Jedním z narozeninových

Jarní úklid 2012

OD 2. DUBNA zahajuje Statutární město Liberec Jarní úklid velkoobjemového odpadu (od 2. 4. 2012), nebezpečných odpadů (od 7. 4. 2012) a odpadů ze zeleně (od 6. 4. 2012).

Stanoviště a data přistavení jednotlivých velkoobjemových kontejnerů jsou zveřejněna v informačních letáčích, které občané města Liberce obdrží do svých poštovních schránek spolu s Libereckým zpravodajem. Leták je vložen v tomto vydání.

Rozpis jarního úklidu je na webových stránkách města Liberce na adrese: <http://kuc.cz/vs5gl6> ●

Varování pomocí SMS

Občané mohou být nyní informováni pomocí SMS zpráv o mimořádných událostech a krizových situacích, jako jsou například povodně či kalamity. Nejdříve je nutné přihlásit se k odběru těchto zpráv. Zájemci zašlou SMS, ve které uvedou své jméno a adresu v tomto tvaru: **LBK mezera LIBEREC mezera INFORMACE mezera ANO mezera PŘIJMENÍ mezera JMÉNO hvězdička ULICE hvězdička ČÍSLO ORIENTAČNÍ**. Příklad zasláné SMS zprávy: **LBK LIBEREC INFORMACE ANO Novak Petr*Jablonecka*1**

Odesláním přihlašovací SMS na číslo 900 77 03 je dán souhlas k zaslání varovných zpráv. Při správném odeslání ihned obdržíte potvrzení o přihlášení do databáze. Zaslání SMS informace jsou bezplatné, registrační zpráva stojí 3 Kč. Pro přihlášení přes SMS musíte mít u svého operátora povolenou službu Premium SMS. Informace lze získat na telefonu 485 243 153. ●

Chceš takový?

Studenti si vyzkoušeli územní plánování.

Jan Král

CO PŘESNĚ znamená a představuje územní plán města, jak se v něm vyznat a jakým způsobem se dá měnit, se dozvěděli na liberecké radnici studenti libereckých gymnázií a středních průmyslových škol z Parlamentu mladých Liberec.

Uspořádali zde společné setkání se zástupci Statutárního města Liberec na téma: Chceš takový Liberec?

Po úvodním proniknutí do podstaty územního plánování se zhruba padesátka středoškoláků rozdělila do skupin a sami se pokusili nakreslit do slepých map vlastní územní plán Liberce. Navržené změny na závěr prezentovali a obhajovali. Zástupci města se k těmto řešením vyjadřovali.

A jak by mladí poslanci současný územní plán pozměnili? V jejich návrzích se na prvním místě objevil požadavek na více zelených ploch a parků v centru Liberce. Další z návrhů byl odvážný „Studentům ze strojní průmyslové školy vadí hustá doprava na Šaldově náměstí, kudy se pohybují denně do školy. Navrhli proto řešení pomocí tunelu z Jablonecké ulice,“ řekla Karolína Hrbková, předsedkyně výboru pro rozvoj a územní plánování města.

Studentům se také nelíbí dosud nevyužitá plocha po bývalé Textiláně, kde by vymezili prostor pro výstavbu bytů. ●

KRÁTCE

Stezky u přehrady

Do lesa u Harcovské přehrady se opět na chvíli vrátí stavební ruch. Jakmile to počasí umožní, bude realizována III. etapa projektu Zelené srdce Liberce – úpravy lesních cest.

Jedná se o poslední část rekonstrukce stezek v oblasti pod garážemi v ul. Králův Háj v celkové délce 260 m. Stezka bude bezbariérová a bude navazovat na stezky realizované v II. etapě.

Rekonstrukce přijde město přibližně na 400 tis. Kč. ●

Rada architektů

Město Liberec má kompletní pětičlennou radu architektů.

Z výběrového řízení vzešli čtyři členové této nově vzniklé poradní skupiny odborníků: Ing. arch. Radim Kousal, Ing. arch. Petr Bouřil, Ing. arch. Jiří Buček a Ing. arch. Jan Duda. Složení rady bylo schváleno všemi členy výběrové komise.

Radu architektů doplní Ing. arch. Petr Kincl, který je zároveň vedoucím oddělení urbanismu a architektury na odboru hlavního architekta libereckého magistrátu. Výběrového řízení se zúčastnilo osm zájemců.

Odbor hlavního architekta zřídil magistrát města od 1. ledna letošního roku. Rada architektů bude poradním orgánem primátorky města a náměstků. ●

VELIKONOCE 2012

Kulturní program na náměstí Dr. E. Beneše a v zasedací místnosti historické radnice č. 11

PONDĚLÍ 2. DUBNA – PÁTEK 6. DUBNA 9.00–18.00
Velikonoční prodejní trhy na nám. Dr. E. Beneše

ÚTERÝ 3. DUBNA 16.00
Vystoupení mladých libereckých kapel Exil 51 a J4F

STŘEDA 4. DUBNA 16.00 HODIN
Old Stars Dixieland

ČTVRTEK 5. DUBNA 10.00–17.00
„Velikonoce očima dětí“ tradiční výstava tvořivosti dětí libereckých mateřských škol. V zasedací místnosti č. 11 budovy historické radnice. Výstava bude slavnostně zahájena ve čtvrtek 5. dubna v 10.00

ČTVRTEK 5. DUBNA 16.00
Liberecká country kapela Sešlost

PÁTEK 6. DUBNA A SOBOTA 7. DUBNA 9.00–17.00
„Velikonoce očima dětí“ Výstava v zasedací místnosti č. 11

SOBOTA 7. DUBNA 11.00
Big 'O' Band Liberec

SOBOTA 7. DUBNA 9.00–14.00 HODIN
Velikonoční prodejní trhy na nám. Dr. E. Beneše

Změna programu vyhrazena.

Program na náměstí Dr. E. Beneše se uskuteční pouze za příznivého počasí.

VELIKONOCE 2012



Klíčová socha odjela



ŠEST MĚSÍCŮ stála před libereckou radnicí Klíčová socha Jiřího Davida. Sedm metrů vysokou sochu v podobě slova „Revoluce“ mohli kolemjdoucí obdivovat naposledy ve středu 29. února, kdy byla před polednem demontována. Liberec byl jedním z měst, kde měla socha zastávku na svém „turné“ po České republice. Na jednu tunu vážící plastiku použil umělec Jiří David přes 85 tisíc klíčů nejrůznějších tvarů. ●

Foto Silvie Horáková

Inzerce

 **SPANTIK**

PÉČE O DŘEVINY
RIZIKOVÉ KÁČENÍ STROMŮ
ODBORNÝ ŘEZ STROMŮ



+420 774 863 033

WWW.SPANTIK.CZ

Ředitelé škol musí na konkurzy

Letos se uskuteční výběrová řízení na ředitele libereckých základních a mateřských škol. Protože řada ředitelů je ve svých funkcích několik let a více či méně se osvědčili, ptají se někteří občané, proč město konkurzy vypisuje.

Pavel Chmelík

ZŘIZOVATELEM LIBERECKÝCH základních a mateřských škol je město Liberec. Podle novely školského zákona platné od 1. ledna 2012 musí ředitelé škol, pokud jsou ve funkci šest a více let, znovu projít výběrovými řízeními.

„Přestože z toho nejsme nadšeni, dali jsme na doporučení právníků.

Podle nich je výklad zákona jednoznačný a zřizovatel, tedy město, jinou možnost nemá,“ vysvětluje náměstka primátorky pro školství, kulturu a sociální oblast Kamil Jan Svoboda.

Stejný postup zvolil také Liberecký kraj. Výběrová řízení musí absolvovat ředitele středních škol, dětských domovů a poraden. ●

Nocování na Švermovce

Část víkendu ze 17. na 18. února patřila na Základní škole Švermova nocování. Tentokrát s Leonardem da Vincim.

Veronika Lacmanová

POZORUHODNÝ RENESANČNÍ muž 16. století nás provázal celým programem, který připravili naši učitelé.

Začínali jsme animovaným filmem, který nám Mistra představil, a poté následovaly společně „Vinčihry“, při nichž jsme dali zabrat všem částem těla. Pak jsme dali přednost klidnější činnosti – vyráběli jsme si Leonardovy kameny.

Další tři hodiny patřily práci skupin. Vystřídaly čtyři různá stanoviště. Během simulační hry Ztroskotání na

Měsíci jsme se stali členy meziplanetární výpravy a naše přežití záviselo na správném výběru předmětů, které nebyly poškozeny při nouzovém přistání kosmické lodi.

Jednou z úloh byla renesanční stezka. Využili jsme na ní svou odvahu, bystrost, týmového ducha a znalost Morseovy abecedy. Na nejvytrvalejší a nejdůležitější s nás čekalo promítání filmu Šifra mistra Leonarda. Následoval spánek, i když někteří vydrželi být vzhůru po celou noc. ● Red. kr.

ZŠ Barvířská v Bludišti

Žáci deváté třídy základní školy Barvířská se v únoru zúčastnili natáčení oblíbeného soutěžního pořadu Bludiště ve studiu České televize v Ostravě.

Daniela Marková



BLUDIŠTĚ. Společné foto z natáčení v Ostravě.

Foto Pavel Chmelík

ČTYŘČLENNÝ LIBERECKÝ tým (Anetka Šátková, Ondra Pešek, Petr Patrman a Honza Železný) se v televizi utkal s gymnáziem z Poličky.

Tým ZŠ Barvířské nesl hrdé jméno Tygři a během dlouhé cesty autobusem k němu žáci vymysleli i soutěžní pokřik: „My jsme Tygři z Liberce, budem dnešní výherce! Nikoho se nebojíme a soupeře rozdrtime!“ Ke štěstí měl dopomoci i maskot – velký plyšový bílý tygr.

Výhra se ale nakonec nekonala,

a to i přesto, že žáci ZŠ Barvířská měli skoro celou dobu výrazný bodový náskok a fandil jim prý dokonce i celý štáb České televize. Poslední dvě disciplíny se však příliš nevydařily, vše se otočilo a gymnáziu zvítězilo. Skvělé bylo i publikum (28 žáků ze 6.–9. ročníku), které po celou dobu natáčení nadšeně fandilo.

Na dravý souboj Tygrů z Barvířské se můžete podívat v televizi v sobotu 21. dubna v dopoledních hodinách na ČT1. ●

KONKURZY NA OBSAZENÍ FUNKCÍ ŘEDITELŮ MATEŘSKÝCH ŠKOL

V souladu se zákonem č. 472/2011, kterým se mění zákon č. 561/2004 Sb., o předškolním, základním, středním, vyšším odborném a jiném vzdělávání, vypisuje Statutární město Liberec konkurzy na obsazení funkcí ředitelů následujících mateřských škol ve dvou etapách s předpokládaným nástupem 1. srpna 2012 na dobu určitou šesti let.

1. ETAPA

- Mateřská škola „Nad přehradou“, Klášterní 149/16; Mateřská škola „Rosnička“, Školní vršek 503/3; Mateřská škola „Klubíčko“, Jugoslávská 128/1; Mateřská škola „Korálek“, Aloisina výšina 645/55; Mateřská škola „V zahradě“, Žitavská 122/68; Mateřská škola „Sluníčko“, Bezová 274/1; Mateřská škola, Stromovka 285/1; Mateřská škola „Delfínek“, Nezvalova 661/20; Mateřská škola „Kamarád“, Dělnická 831/7; Mateřská škola „Jizerka“, Husova 184/72; Mateřská škola „U Bertíka“, Purkyňova 458/19

2. ETAPA

- Mateřská škola, Jeřmanická 487/27; Mateřská škola „Pod Ještědem“, U Školky 67; Mateřská škola, Matoušova 468/12; Mateřská škola, Ostašovská 100; Mateřská škola „Beruška“, Na Pískovně 761/3; Mateřská škola „Klíček“, Žitná 832/19; Mateřská škola „Srdíčko“, Oldřichova 836/5; Mateřská škola „Pohádka“, Strakonická 211/12; Mateřská škola, Dětská 461; Mateřská škola „Malínek“, Kaplického 386; Mateřská škola „Kytíčka“, Burianova 972/2.

Požadavky na uchazeče: ukončené vzdělání a praxe podle zákona č. 563/2004 Sb., o pedagogických pracovnících a o změně některých zákonů, v platném znění, organizační a řídicí schopnosti, znalost školské legislativy a souvisejících předpisů, zdrav. způsobilost k výkonu funkce, občanská a morální bezúhonnost.

K přihlášce do konkurzu uchazeč přiloží tyto doklady: úředně ověřené kopie dokladů o dosaženém vzdělání, doklad o průběhu zaměstnání potvrzený posledním zaměstnavatelem, strukturovaný životopis, koncepce rozvoje školy (max. 4 strany formátu A4), potvrzení o zdravotní způsobilosti vykonávat funkci ředitele, čestné prohlášení dle § 4 odst. 3 zákona č. 451/1991 Sb., kterým se stanoví některé další předpoklady pro výkon některých funkcí ve státních orgánech a organizacích ČR, ve znění pozdějších předpisů, výpis z rejstříku trestů ne starší než 3 měsíce (nebo doklad o jeho vyžádání).

Způsob podání přihlášky: • osobně na odboru školství a kultury, oddělení školství • odeslat na adresu: Statutární město Liberec, odbor školství a kultury, nám. Dr. E. Beneše 1, 460 59 Liberec

Předpokládaný termín uzávěrky pro doručení přihlášek uchazečů 1. etapy je v pátek 13. dubna 2012, pro 2. etapu je termín v pátek 27. dubna 2012.

Pro upřesnění sledujte úřední desku SML a www.liberec.cz.

Jeden svět 2012 v Liberci

V Liberci se ve dnech 19. až 24. března uskuteční festival dokumentárních filmů s tematikou lidských práv. Letos je to již po deváté.

Lukáš Průcha

„**PROTESTY NEPOKOJE REVOLTA**“ je motto letošního ročníku festivalu lidskoprávních dokumentárních filmů. Jedná se o odkaz na dění v různých částech světa. Formy protestů se od sebe liší, mají však společný prvek, kterým jsou angažovaní mladí lidé. Na motto festivalu odkazuje i grafický vizuál festivalu. Studio Ex Lovers k němu použilo emoce a gesta protestujících mladých lidí. A poukázalo na to, že i v dnešní technické době přetrvávají podomácku vyrobené protestní pomůcky.

V letošním roce jsme snížili počet promítacích míst. Hlavními promítacími místy zůstaly klub Vlak na vysokoškolských kolejích a Experimentální studio v Lidových sadech. Slavnostní zahájení proběhne 19. 3. v 19.00 v Krajské vědecké knihovně Liberec. V pátek 23. 3. budeme promítat v klubu Člověka v tísní na adrese Pionýrů 976/15.

Na jednotlivé filmy jsme pozvali zajímavé hosty, kteří budou připraveni s návštěvníky diskutovat. Po celý týden budou připraveny projekce pro školy.



K festivalu bude připojen i doprovodný program. Do 17. 3. si návštěvníci budou moci prohlédnout výstavu politických karikatur No Comment v OC Forum. Po celý březen by měla být v prostorách Experimentálního studia umístěna výstava Příběhy bezpráví. V sobotu 24. 3. bude festival zakončen v klubu Vlak koncertem kapely Zrní.

ŘEDITEL DOPORUČUJE

Není úniku – film o tom, co se stane, když se do menšího městečka nastěhuje člověk po patnácti letech vězení, kde byl za pedofilní delikty. Je

zajímavé klást si otázky, co by člověk dělal, kdyby se ocitl na straně jeho příbuzných nebo na straně lidí, kteří proti jeho pobytu protestují.

Pod sluncem tma – oceňovaný český snímek o návratu dvou rozvojových expertů z africké vesnice, kterou před čtyřmi lety elektrifikovali. K řemeslu, které v Africe dělají, přistupují s filozofickou rozvahou.

Běloruský sen – situace v Bělorusku není dobrá, přesto se s ní hlavní hrdina vypořádává ironickým a do jisté míry vtipným způsobem. Film o tom, jak přežívá poslední naděje v poslední diktatuře v Evropě. ●

Pravé žitavské poklady

Oblastní galerie v Liberci otevřela výstavu s názvem **Žitavské poklady, která představuje zlatý fond Městských muzeí v Žitavě. Kromě exkluzivity je většina z vystavených děl výjimečná i v dalším směru – jsou spojeny s Libercem.**

Michaela Vanicek

ŽITAVSKÉ POKLADY představují na šest desítek obrazů, grafik a soch od vrcholného středověku po současnost. Výstava by návštěvníky měla inspirovat k výletu do Žitavy.

„Chceme tento zájem ještě podpořit, proto umožníme navštívit se vstupenkou z Oblastní galerie v Liberci zdarma Städtische Museen Zittau v bývalém františkánském klášteře. A naopak návštěvníci ze Žitavy mohou zdarma navštívit naši galerii. Tato nabídka ale platí jen v době trvání výstavy,“ říká ředitel Oblastní galerie v Liberci Jan Randáček.

Výstava vznikla ve spolupráci se Städtische Museen Zittau a hlavně s ředitelem městských muzeí dr. Mariem Winzelerem. „Žitava a Liberec mají k sobě geograficky blízko

a my jsme chtěli dokázat, že nejenom geograficky,“ dodal Jan Randáček.

Tento fakt výrazně ovlivnil výběr exponátů na výstavě. Najdeme na ní gotické sochy, které byly vytvořeny v Čechách nebo mají stylově blízko k tzv. krásnému slohu, vzniklému zde kolem roku 1400 v Čechách, zastoupeni jsou umělci s českými kořeny, nebo jež se zde školili či vystavovali v Liberci. Kromě děl s jasným vztahem k Liberci nebo k Čechám jsou ale v galerii připravena také díla od světových umělců, patřící k nejcenějším sbírkovým předmětům Městských muzeí v Žitavě. „Do Liberce jsme zapůjčili několik grafických listů z tzv. Sternlingovy sbírky, třeba Salvadora Dalího, Marca Chagalla nebo

Oskara Kokoschku,“ uvedl Marius Winzeler, ředitel Městských muzeí v Žitavě.

MECENÁŠ STERNLING

Sternlingova sbírka je ojedinělý soubor více než 700 obrazů, kreseb, grafik, knih, soch s církevními náměty. Sbírkou svědčí o pobožnosti lidstva od středověku až po současnost, od Albrechta Dürera až po Alfreda Hrdlicku. Wolfgang Sternling byl sběratel z Kolína nad Rýnem, který byl fascinován slavnými žitavskými Postními plátny. Proto se rozhodl věnovat svoji rozsáhlou sbírku muzeím v Žitavě.

Výstava trvá do 8. dubna. Galerie je otevřená mimo pondělí od 10 do 18 hodin, ve čtvrtky do 19 hodin. ●

Francouzské kulturní dny

Od 19. do 29. března 2012.

V **RÁMCI DNŮ** francouzské kultury a Svátku frankofonie pořádá Alliance française Liberec desetidenní přehlídku nejrůznějších akcí.

Dny zahájí degustační večer vína v Kavárně v Jablonci nad Nisou ve středu 21. března (lístky budou k prodeji na místě). Taneční workshop pod vedením konžského umělce Maurice Yéka je připraven na čtvrtek 22. března v 101010 Kulturním centru Vratislavice (vstupné 50 Kč).

V pátek 23. března se ve 14 hodin v Krajské vědecké knihovně uskuteční animace pro děti „Úvod do francouzského jazyka“. Zde bude probíhat i projekce afrického filmu „Ticho lesa“ v pondělí 26. března v 19.30. Dále můžete navštívit v Krajské vědecké knihovně večer poezie na téma „dětství“ v rámci akce Les a hranice ve světě či gastronomické večery. Přehlídku uzavře ve čtvrtek 29. března v 19.30 v Lidových sadech koncert francouzsko-české skupiny BRAN ve čtvrtek 29. března v 19.30 hodin v Lidových Sadech.

Detaily k programu je možné sledovat na stránkách www.alliancefrancaise.cz/liberec. ●

Velikonoční jarmark

7. dubna od 14 do 18 hodin.

RODINNÉ CENTRUM Žirafa pořádá ve spolupráci se Sborem Jednoty bratrské v Liberci III. ročník Velikonočního jarmarku. Areál Centra aktivního času Konopná v Ruprechticích opět ožije jarní atmosférou a naladí vás na příchazejí velikonoční svátky.

Doprovodný program bude připraven pro celou rodinu a všechny věkové kategorie. Návštěvníci se mohou těšit na stánky s jarními dekoracemi, živá zvířátka a občerstvení včetně pečeného jehněte. Přípraveň budou také oblíbené výtvarné dílničky pro děti i dospělé. Připomeneme si pletení pomlázek a výrobu dalších, typicky velikonočních dekorací. Děti se mohou zapojit do soutěží a her, které proběhnou na zahradě. Vstupné je 15 Kč dospělí a 10 Kč děti.

Více informací zájemci najdou na internetu na <http://zirafa.jblbc.cz> ●

Obnova Rochlice pokračuje

Na podzim loňského roku město otevřelo v sídlišti Rochlice nová hřiště, nejrůznější prolézačky a síť nových chodníků s mobiliářem.

Odbor strategického rozvoje a dotací

S PŘÍCHODEM ZIMY se práce na regeneraci sídliště Rochlice zdánlivě zastavily. Alespoň tak by to mohlo připadat nezavěšenému pozorovateli.

Tým pracovníků zabezpečující naplňování tohoto integrovaného plánu však mezitím připravoval plány na další revitalizaci veřejných prostranství. Hned, jak to klimatické podmínky umožní, se opět plně rozjedou práce přímo v sídlišti.

„Pro tento rok chystáme revitalizovat vnitroblok v ulici Dobiášova (u výměníku), vnitroblok Seifertova a všechny tři vnitrobloky v ulici Haškova,“ uvedl náměstek primátorky pro rozvoj, dopravu a technickou infrastrukturu Lukáš Martin.

Náklady na realizaci těchto prací se předpokládají přes 30 milionů korun.

Dalším projektem města, který bude v letošním roce realizován na sídlišti Rochlice, je modernizace kamerového dohlížecího systému.

„Stávající kamery městské policie budou modernizovány a doplněny o další kamerové body na vybraných místech v sídlišti. Celkové náklady se odhadují na 2,5 milionu korun,“ doplnil Ing. Martin Čech, manažer IPRM.

IPRM Rochlice ale nepředstavují jen projekty města. Jedná se i o projekty jednotlivých vlastníků bytových domů. Ti v uplynulých třech letech dokončili projekty za více než 33 milionů korun a další projekty přesahující 60 milionů korun nyní probíhají.

Integrovaný plán rozvoje města Liberec – Regenerace sídliště Rochlice se tak daří naplňovat dle plánu. ◆



EVROPSKÁ UNIE
EVROPSKÝ FOND PRO REGIONÁLNÍ ROZVOJ
ŠANCE PRO VÁŠ ROZVOJ

Ukončené projekty

V loňském roce realizovalo město Liberec dva projekty, které zlepšily chod úřadu a efektivitu práce města a dopravního podniku.

Veronika Fialová, odbor strategického rozvoje a dotací

PROJEKT „ZVÝŠENÍ EFEKTIVITY fungování Statutárního města Liberec a Dopravního podniku města Liberec“ probíhal od 1. 7. 2010 do 1. 3. 2012.

Díky jeho realizaci došlo k nastavení procesů na DPMLJ, a. s., které se tímto připravuje na certifikaci ISO 9001. Tento projekt byl přínosem nejen pro samotný dopravní podnik, ale měl za cíl také zlepšit služby určené cestujícím. V jeho průběhu se konala dotazníková šetření mezi cestujícími formou vyplňování dotazníků přímo v terénu a na webových stránkách dopravního podniku. Projekt byl financován z Operačního programu Lidské zdroje a zaměstnanost. ◆

Na začátku března byl ukončen také projekt „Zvýšení efektivitu řízení lidských zdrojů – implemen-

tace a integrace procesů hodnocení a vzdělávání zaměstnanců SML.“

Cílem bylo zavedení a osvojení si procesu hodnocení v rámci personální činnosti u vedoucích pracovníků a snížení fluktuace zaměstnanců, čímž by došlo ke zlepšení poskytovaných služeb občanům. Potřeba realizace tohoto projektu byla identifikovaná dlouhodobě.

V rámci projektu, který trval od 1. 1. 2011 do 1. 3. 2012, byla realizována školení určená přepážkovým zaměstnancům a vedoucím pracovníkům. Výstupem jsou dokumenty zabývající se analýzou fluktuace za období 2010 a 2011 a metodika vzdělávání.

Oba ukončené projekty byly financovány z Operačního programu Lidské zdroje a zaměstnanost. ◆



PODPORUJEME
VAŠI BUDOUCNOST
www.esfcr.cz

Nájemní byty k dispozici

Statutární město Liberec obsazuje průběžně téměř 700 bytů, které jsou určeny pro běžné nájemní bydlení.

Humanitní odbor

PŘIDĚLÁNÍ NÁJEMNÍCH bytů probíhá při výběrových řízeních. Zájemci se musí zúčastnit prohlídky, na které dostanou formulář „Žádost o byt“ a veškeré potřebné informace. Ve stanoveném termínu pak musí odevzdat vyplněnou žádost se všemi přílohami na humanitním oddělení, v budově Uranu, 2. p, č. dv. 20.

Byty jsou rozděleny do několika typů a liší se výší nájmu a podmínkami pro uzavření nájemní smlouvy.

Zájem o přidělení některých městských bytů v posledních měsících poklesl. Prohlídek na vypsání byt se účastní 1–2 zájemci a někdy ani jeden

z nich nespĺňuje určené požadavky (bezdlužnost vůči městu, čistý trestní rejstřík atd.). Toto se týká především bytů s věcně usměrňovaným nájmem, v lokalitě U Sila, kde se platí předem tříměsíční kauce.

Máte-li zájem o přidělení bytu, sledujte úřední desku magistrátu, na které jsou vyvěšovány informace o volných bytech a termíny prohlídek.

Seznam právě nabízených volných bytů získáte také na humanitním odboru v budově Uranu, 2. p. Další podrobnosti k typům bytů najdete na <http://kuc.cz/4g3ds2> ◆

Poplatky do 2. dubna!

Poplatky za čtyřnohé přátele a za odvoz odpadků pro letošní rok musí lidé zaplatit do 2. dubna.

Odbor právní a veřejných zakázek

DO PONDĚLÍ 2. dubna musí majitelé psů s trvalým pobytem v Liberci nebo právnické osoby se sídlem na území Liberce, zaplatit 600 Kč za prvního psa a za každého dalšího 1 500 Kč.

Pro důchodce, kteří nemají jiný příjem, je sazba 200 Kč za prvního a za další psy 300 Kč. Pokud nastaly nějaké rozhodné změny, je třeba je nahlásit do patnácti dnů na Novém magistrátu u přepážek 22 a 23.

Poplatek za komunální odpad se pro letošní rok nemění a činí 492 Kč na osobu a rok. Nahlásit změny



a získat informace mohou lidé v přízemí Nového magistrátu u přepážek č. 22 a 23. Platby se poukazují na účet 19–7963850237/0100 pod přiděleným variabilním symbolem. Více informací na tel. 485 243 226. ◆

E-občanky u vás doma pouze v mimořádných případech

Správní a živnostenský odbor

POKUD VÁM ZDRAVOTNÍ STAV neumožňuje požádat o nový občanský průkaz, je možné požádat o vyřízení u vás doma.

Více informací o této službě magistrátu poskytnete vedoucí oddělení dokladů a evidence obyvatel David Fátor, který sdělí bližší podmínky a případně domluví konkrétní termín osobní návštěvy – tel. 485 243 713. Je však nutné počítat s tím, že mimořádné návštěvy v domácnostech či zdravotnických a sociálních zařízeních budou uskutečňovány dle požadavků zhruba jednou až dvakrát za měsíc.

Pro imobilní občany, kteří mohou využít doprovodu či se nechat přivést na magistrát svými blízkými, nabízíme po předchozí domluvě přednostní odbavení a vyřízení potřebných náležitostí k získání nového občanského průkazu bez čekání. Domluvit přednostní odbavení je možné též s Davidem Fátorem na výše uvedeném telefonním čísle. ◆

« Využití areálu Lesního koupaliště

DOKONČENÍ ZE STRANY 1.

„Při návrhu byla zohledněna nejen funkční hlediska bezchybného provozu, ale vzhledem k tomu, že se jedná o areál s edukační funkcí v oblasti ekologické výchovy také celostní environmentální dopad stavby na životní prostředí. Celý areál Lesního koupaliště je pak navržen jako volně přístupný veřejnosti,“ vysvětluje Martin Čech.

Studii využití území bývalého Lesního koupaliště zpracovali architekti Krupa, Novosad, Novosadová z ateliéru architektů Symbiosa.

S projektem revitalizace areálu seznámili veřejnost náměstek primátorky Lukáš Martin společně s projektantem záměru Ing. Krupou a ředitelem SEV Divizna a Městských lesů Liberec na prezentaci v Experimentálním studiu v Lidových sadech.

Především se snažili zjistit, jaké připomínky mají k navrhovanému řešení obyvatelé města, jak by ho poupravili, o co doplnili či případně bez čeho by se obešli.

Vzhledem ke složitosti problému se město rozhodlo založit i speciální e-mailovou adresu vyuziti.lesního.koupaliste@magistrat.liberec.cz, kam mohou všichni zájemci psát své připomínky k záměru města či přání na využití areálu lesního koupaliště. Současně byla spuštěna stránka na webu Liberce (<http://kuc.cz/gdamkz>) podrobně představující záměr města v areálu lesního koupaliště.

Možnost, jak ovlivnit budoucí podobu areálu lesního koupaliště, má veřejnost i pomocí anketního lístku, který je možné doručit do schránky v recepci historické budovy radnice. ●

ZKUSTE POJMENOVAT NEJVĚTŠÍ PŘEKÁŽKY, PROBLÉMY!

“10P” – LIBEREC

Problémy definované očima veřejnosti

Váš názor nás zajímá

Stejně jako měla veřejnost možnost vyjádřit se ke konceptu územního plánu, nebo projektu Lesního koupaliště, zajímá nás váš názor na další směřování Liberce.

Odbor strategického rozvoje a dotací

STRATEGICKÉ PLÁNOVÁNÍ je jedním z mnoha nástrojů pro posílení ekonomického rozvoje města.

Rozhodování města o jeho dalším směřování by se mělo opírat o názory široké veřejnosti.

Vedle zahájení prací na aktualizaci oficiální rozvojové strategie proto chceme zjistit, co brání tomu, aby se občan našeho města cítil spokojeně.

Týká se to všech oblastí rozvoje

města (nejen sociálních služeb a péče, ale i dopravy, parkování, možnosti trávení volného času, vzdělávání, veřejné správy, životního prostředí, zeleně ve městě atd.).

Zkuste v naší anketě pojmenovat největší překážky, problémy. ●



VYUŽITÍ LESNÍHO KOUPALIŠTĚ

- » Vytvoření prostoru pro relaxaci, dětská hřiště atd.
- » Využití prostoru pro naučné stezky s eko tematikou, pro výukové programy SEV Divizna a širší veřejnost
- » Navržení objektu pro multifunkční využití (CHKO, Městské lesy Liberec, WC, SEV Divizna)
- » Vytvoření místa pro kulturní akce, jarmarky apod.
- » Ponechání původní funkce koupání

Souhlasím s předkládaným záměrem

ANO NE



MÁM NÁSLEDUJÍCÍ PŘÍPOMINKU:

Anketu můžete zaslat na adresu magistrátu nebo vhodit do schránky v podatelně historické radnice.

„10P“ Liberec



ANKETA

Největší problémy očima veřejnosti

Rozhodování města by se mělo opírat o názory široké veřejnosti. Proto chceme zjistit, co brání tomu, aby se občan Liberce cítil spokojeně. Stačí, když uvedete, zda odpovídá muž nebo žena, věk, čtvrť, kde bydlíte, a 10 problémů seřazených od největšího do nejmenšího.

Anketa se týká všech oblastí rozvoje města (sociálních služeb, dopravy, parkování, možnosti trávení volného času, vzdělávání, veřejné správy, životního prostředí, zeleně, atd.).

Muž Žena Věk: Čtvrť:

1)

2)

3)

4)

5)

6)

7)

8)

9)

10)

Vystřižený anketní lístek můžete zaslat na adresu magistrátu nebo vhodit do označené schránky v podatelně historické radnice.

Vaše odpovědi očekáváme také na e-mailu: aktualizace.strategie.rozvoje@magistrat.liberec.cz.

Výsledky ankety zveřejníme na webu města a v Libereckém zpravodaji.



Bankéř v čele městské ekonomiky

Město by mělo fungovat jako kterákoliv firma nebo domácnost. Zároveň je třeba jej posunout do polohy silného a sebevědomého partnera při obchodních jednáních s dodavateli. To jsou základní teze nového vedoucího Odboru ekonomiky a majetku Magistrátu města Liberec Ing. Zbyňka Karbana.

Pavel Chmelík

DO STEJNÉ ŘEKY dvakrát nevstoupíš, to pro Zbyňka Karbana neplatí. Léta strávená v nejvyšších českých bankovních sférách, ať už v pozici korporátního bankéře ČSOB nebo v PPF bance miliardáře Petra Kellnera, byla pro ekonomu tvrdou a zároveň jedinečnou školou. Na tuto dráhu nastoupil v roce 2003 z libereckého magistrátu, aby se vrátil ve funkci vedoucího ekonomického odboru.

První otázka snad nemůže být ani jiná. Co vás vedlo k tomu, abyste sestoupil z bankovních výšin mezi úředníky libereckého magistrátu?

Odpověď je velmi jednoduchá – rodina. Jsem Liberečák a téměř denní dojíždění do Dejvic mě už skutečně nebavilo. Ono to sice zní jako fráze, ale v určité době poznáte, že peníze nejsou všechno. A být v Liberci pro mě bylo naprostou prioritou. Mám rád sport, hraju od mládí golf a na to čas také nebyl. Náhodou jsme s manželkou na internetu objevili inzerát, že město hledá vedoucího ekonomického odboru, tak jsem se přihlásil a vyhrál výběrové řízení.

Rozdíl mezi působením na magistrátu před deseti lety a nyní je zřejmý a obrovský?

Hlavně, tehdy jsme se nacházeli v období růstu a euforie, dnes jsme v recesi. Ale částečně na svou tehdejší práci navázat mohou.

Vaší vizí je zdravé hospodaření města. Máte tedy pocit, že jsou zde určité rezervy?

Chci využít zkušenosti z korporátního bankovníctví. Tam je velmi konkurenční prostředí, jste neustále pod tlakem. Tam si uvědomíte, jak těžké je vydělat peníze. A to si musí uvědomit lidé na úřadě také a také

že hospodaříme s veřejnými prostředky. Jistě, že ekonomika města se nebude řídit pouze trhem, tak naivní nejsem.

Existuje vůbec nějaká možnost, kde může město nedestruktivně ušetřit, nebo dokonce zvýšit příjmy?



Ing. Zbyněk Karban

Foto Pavel Chmelík

Jak toho chcete docílit?

Budu se snažit o co největší průhlednost a čitelnost výdajů a hospodaření jednotlivých odborů. Mimo jiné je cílem striktní dodržování jejich rozpočtů. Jsem odpovědný za finance firmy, kde je zaručený příjem přes jednu miliardu korun ročně. To je hodně peněz, a jde o to, aby se vynakládaly skutečně účelně a efektivně. Podobné principy by mohly být přeneseny také na všechny organizace města.

Možnosti jsou v dotačních programech a evropských fondech. To je téměř jediný zdroj, který lze využívat. Měli bychom se orientovat především na projekty s co nejmenší spoluúčastí města. Je také nutné hlídat výdaje v procesech, které souvisí se splácením finančních závazků města. Tam nějaký prostor vidím.

Když mluvíte o finančních závazcích, problém Liberce je, že je zadlužený více, než by bylo milé...



Možná se dříve mohlo více a efektivněji využívat vlastních kapitálových zdrojů. Při zřizování dluhopisů také stálo za to vystupovat v sebevědomější roli. Město Liberec je přece silný partner a důležitý hráč. A s bankami se dá vyjednávat. Ale to jsou mé domněnky, u zajišťování úvěrů a vydávání dluhopisů jsem nebyl.

Město by tedy v podobných obchodních případech mělo vystupovat v silnější pozici?

Určitě. Přestože není v nejlepší finanční kondici, tak je velmi důležité jednat s partnery sebevědomě. Soukromý sektor je velmi tvrdý a obchodní partneři města jsou ze soukromého sektoru. Nejde jen o banky, ale i o pojišťovny, auditory a podobně. Tam všude lze při uvědomění si své silné pozice při vyjednávání podmínek výrazně ušetřit. Statutární město Liberec by mělo po ekonomické stránce fungovat stejně, jako kterákoliv firma, instituce nebo domácnost. Nic víc, nic méně. ●

Inzerce

LETNÍ TÁBOR ČESKÝ DUB

Info a přihlášky: p.Urbášek tel. 605 081 393
www.taborceskydub.info

SDRUŽENÍ VOLNOČASOVÝCH AKTIVIT DĚTÍ
A MLÁDEŽE LETOS OPĚT USPOŘÁDÁ

3 BĚHY DĚTSKÉHO TÁBORA

V MALEBNÉM PROSTŘEDÍ PODJEŠTĚDÍ.

15. 7.–28. 7. 28. 7.–10. 8.

11. 8.–25. 8.

Tábor je chatkový, situován v lese se třemi hřišti a koupalištěm v místě. Strava je zajištěna 6x denně včetně dodržování pitného režimu. Tábor je veden zkušenými pracovníky se zdravotním zabezpečením. Již nyní je pro děti připravován program s celotáborovou hrou.

V Českém Dubu navštěvujeme muzeum s katakombami, zámek s parkem a sportovní halu. Výlety pořádáme do Letařovic na tradiční pouť, do zámku s parkem na Sychrově, do Smržova k „Čertově zdi“, do Osečné ke „Stoletým lípám“, do Českého ráje a do Světlé pod Ještědem, spjaté s Karolinou Světlou a Bedřichem Smetanou.

**AKTUÁLNÍ
ZPRÁVY**

LIBEREC.CZ

MĚSTSKÁ POLICIE LIBEREC

služebna Františkov, ulice Jáchymovská 261, Liberec X, tel.: 488 578 151



Zdeněk Bak



strážník č. 5023
mobil: 737 298 095
okrsek1@mp.liberec.cz



okrsek č. 1
Františkov,
Růžodol I

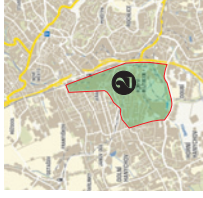
V případě nedostupnosti na výše uvedeném mobilním telefonu volejte
Kontaktní místo MP tel.č.: 488 578 111, v naléhavém případě volejte tísňovou linku 156

MĚSTSKÁ POLICIE LIBEREC

služebna Františkov, ulice Jáchymovská 261, Liberec X, tel.: 488 578 151



Miloslav Štípek



strážník č. 5068
mobil: 602 718 923
okrsek2@mp.liberec.cz



okrsek č. 2
Jeřáb,
Horní Růžodol

V případě nedostupnosti na výše uvedeném mobilním telefonu volejte
Kontaktní místo MP tel.č.: 488 578 111, v naléhavém případě volejte tísňovou linku 156

MĚSTSKÁ POLICIE LIBEREC

služebna Františkov, ulice Jáchymovská 261, Liberec X, tel.: 488 578 151



Karel Nožička



strážník č. 5039
mobil: 737 298 094
okrsek3@mp.liberec.cz



okrsek č. 3
Janův Důl,
Karlínky

V případě nedostupnosti na výše uvedeném mobilním telefonu volejte
Kontaktní místo MP tel.č.: 488 578 111, v naléhavém případě volejte tísňovou linku 156

MĚSTSKÁ POLICIE LIBEREC

Tř. 1. Máje 108/48 Liberec III - Jeřáb, tel.: 488 578 111



Jiří Jaworski



strážník č. 5045
mobil: 737 274 621
okrsek.centrum@mp.liberec.cz



Okrsek
Centrum

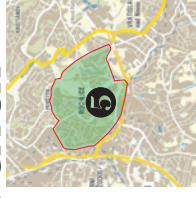
V případě nedostupnosti na výše uvedeném mobilním telefonu volejte
Kontaktní místo MP tel.č.: 488 578 111, v naléhavém případě volejte tísňovou linku 156

MĚSTSKÁ POLICIE LIBEREC

služebna Rochlice, ulice Buriánova 1070/8b, Liberec VI



Martin Coufal



strážník č. 5030
mobil: 737 278 808
okrsek5@mp.liberec.cz



okrsek č. 5
Rochlice

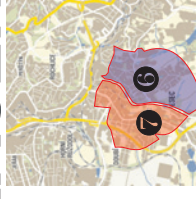
V případě nedostupnosti na výše uvedeném mobilním telefonu volejte
Kontaktní místo MP tel.č.: 488 578 111, v naléhavém případě volejte tísňovou linku 156

MĚSTSKÁ POLICIE LIBEREC

služebna Rochlice, ulice Buriánova 1070/8b, Liberec VI



Václav Boháček



strážník č. 5024
mobil: 602 718 933
okrsek6@mp.liberec.cz



okrsek č. 6+7
Vesec, Doubí

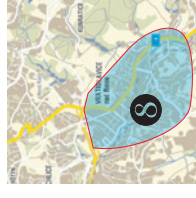
V případě nedostupnosti na výše uvedeném mobilním telefonu volejte
Kontaktní místo MP tel.č.: 488 578 111, v naléhavém případě volejte tísňovou linku 156

MĚSTSKÁ POLICIE LIBEREC

služebna Rochlice, ulice Buriánova 1070/8b, Liberec VI



Vojtěch Vítěk



strážník č. 5062
mobil: 737 278 809
okrsek8@mp.liberec.cz



okrsek č. 8
Vratislavice n.N.

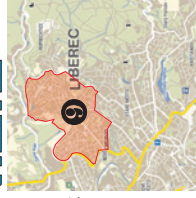
V případě nedostupnosti na výše uvedeném mobilním telefonu volejte
Kontaktní místo MP tel.č.: 488 578 111, v naléhavém případě volejte tísňovou linku 156

MĚSTSKÁ POLICIE LIBEREC

služebna Pavlovice, ulice Letná (objekt stadionu ploché dráhy), Liberec XII



Tomáš Ponížil



strážník č. 5040
mobil: 739 342 768
okrsek9@mp.liberec.cz



okrsek č. 9
Ruprechtice

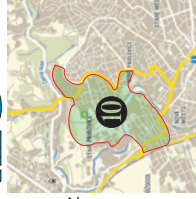
V případě nedostupnosti na výše uvedeném mobilním telefonu volejte
Kontaktní místo MP tel.č.: 488 578 111, v naléhavém případě volejte tísňovou linku 156

MĚSTSKÁ POLICIE LIBEREC

služebna Pavlovice, ulice Letná (objekt stadionu ploché dráhy), Liberec XII



Michal Bureš



strážník č. 5057
mobil: 737 274 619
okrsek10@mp.liberec.cz



okrsek č. 10
Pavlovice

V případě nedostupnosti na výše uvedeném mobilním telefonu volejte
Kontaktní místo MP tel.č.: 488 578 111, v naléhavém případě volejte tísňovou linku 156

SENIOR LINKA 488 578 188

TÍŠŇOVÉ VOLÁNÍ 156

SMS pro neslyšící 721 225 874

ZADÁNO PRO ZASTUPITELE

Rubrika Ring je zadána pro členy Zastupitelstva města Liberec, kteří zde vyjadřují své názory na dění v Liberci. Názory nejsou redakčně upravovány a za jejich obsah je vždy odpovědný podepsaný autor. Názory zde uvedené nevyjadřují stanoviska vedení Statutárního města Liberec ani Magistrátu města Liberec.

Územní plán: naděje i zlost



Před rokem proběhla série veřejných debat o územním plánu, kterých se zúčastnilo několik tisíc lidí. Vedení města tehdejšího primátora Korytáře dalo najevo, že je skutečně zajímavá názor obyvatel na budoucí podobu Liberce.

prof. Josef Šedlbauer, Změna pro Liberec

VZBUZENÁ NADĚJE (a také překvapení, co se vlastně chystá) vedla k rekordnímu počtu více než tisícovky námitek ke konceptu územního plánu, připravenému ještě za vlády ODS a ČSSD. Šedesát tzv. hromadných připomínek bylo podepsáno nejméně dvěma stovkami obyvatel.

Koalice současného vedení města a ODS převážnou část připomínek občanů i návrhů Změny pro Liberec zamítla. Všechny hlavní problémy tedy zůstávají. Jejich základem je příliš mnoho nových zastavitelných ploch na úkor zbytků volné krajiny

na okrajích města a mnoho kilometrů nových silnic.

Obojí je založeno na výsledcích modelů, které vypadají složitě, ale na jejich počátku jsou jednoduché, především demografické parametry. Stačí tato čísla šikovně zmanipulovat a dostanete takové výsledky, jaké chcete. Návrh, aby v modelech byly respektovány reálné hodnoty ze sčítání lidí, domů a bytů z r. 2010, byl odmítnut. Jejich případné úpravy by pak totiž bylo nutné důkladně podložit a manipulace by byla obtížnější...

Jasně se ukázal i nerovný přístup

k různým částem města. Zatímco například Lidovými sady nebo s Vratislavicemi se zachází opatrně (což by mělo být standardem), mnohem horší problémy Doubí, Ostašova nebo Machnína jsou smeteny s tím, že se mají „obětovat v zájmu celého města“. Proč takový rozdíl? Třeba proto, že v prvních dvou čtvrtích bydlí vlivní zastupitelé.

Co bude následovat? Propadnout zlosti a rezignaci je jednoduché, ale k ničemu. Veřejným tlakem a prací zejména ve výboru pro územní plánování se územní plán oproti původní verzi přece jenom zlepšil.

Např. bude zachována kategorie zahrádek a bude zpracována územní studie zeleně, která by měla ochránit parky, hřiště a další zelené plochy před zástavbou. Dále došlo k oddělení výrobních ploch od obchodních, což snad zabrání budování obchodních center v průmyslových zónách tak jako v minulosti v průmyslové zóně Sever.

Konečný návrh územního plánu bude hotov v létě a pak nastane další, tentokrát už opravdu poslední možnost připomínkovat a dosáhnout změn. Připravme se na ni! ●

12. ročník veletrhu cestovního ruchu

**EUROREGION
TOUR 2012**
22. - 24. března
EUROCENTRUM JABLONEC n. NISOU
VÝSTAVY-PROMÍTÁNÍ-SOUTĚŽE-NABÍDKY

PIVO
ARCHITEKTURA
INFORMACE
BÍŽUTERIE

www.eurocentrumjablonec.cz www.euroregiontour.cz

Liberecký kraj Czech Republic euro-centrum

Inzerce

**Velikonoční science show
v iQPARKU**

- Které kutálejší se vajíčko dorazí do cíle první? Uvařené nebo syrové?
- Je možné dostat uvařené a oloupané vajíčko do láhve od kečupu?
 - Co se stane s vajíčkem v mikrovlnné troubě?

Naši vědci se inspirovali velikonočními tradicemi a připravili pro vás opravdu neuvěřitelné experimenty.

Součástí show budou pokusy s elektrostatikou:
Sáhněte si na 500 tisíc voltů a budou vám vstávat vlasy nejen hrůzou!

5.- 9. dubna od 16.00
Velikonoční show pro školy po objednání od 26. března do 4. dubna.

Věda je zábavná i o Velikonicích!

Přineste tento inzerát do iQparku v Liberci od 26. března do 9. dubna a zařaďte se do losování o meteorologickou stanici.

www.iQpark.cz

AKTUÁLNÍ ZPRÁVY Z MĚSTA

LIBEREC.CZ

PRIMÁTORKA LIBERCE MARTINA ROSENBERGOVÁ ŽÁDÁ OBĚTAVÉ OBČANY, ABY SE PŘIHLÁSILI. RÁDA BY JIM OSOBNĚ PODĚKOVALA.

V mrazech svlékli bundy a zachránili mi tetu

Poděkování devadesátileté Zdeny Emingerové, které neznámí mladí lidé z Liberce svým jednáním zachránili život.

Dana Emingerová

MOJE TETA ZDENA je dáma každým coulem. Bydlí v Liberci v Zeleném údolí v domě pro seniory a letos 13. listopadu jí bude dvaadevadesát. Ovšem málokdo jí hádá víc než sedmdesát.

Žádný čtvrtek nevynechá lekce angličtiny, umí pracovat s počítačem a každý týden mi z něj píše vtipné maily. Prostě je báječná, statečná a naprosto soběstačná.

Taky bych jednou v devadesáti chtěla být takhle čupr ženská... Jenže, 27. ledna šla na kontrolu k lékaři (kde se dozvěděla, že je zdravá jak řípa) a na zpáteční cestě, když čekala na autobus číslo 12 ve stanici Fügnerova, do ní strčil jakýsi spěchající neurvalec. Sice doběhl svůj autobus, ale nevíš si, že křehká tetička srážku s ním neustála. Odjel,



Zdena Emingerová.

„Všem obětavým Liberečánům, kteří se 27. ledna odpoledne o naši drahou tetu postarali, děkuji.“

zatímco tetička si při pádu na chodník zlomila pravou stehenní kost pod kyčlí. A to bývá pro lidi v tomhle věku fatální... Navíc v panujících mrazech a náledí nebyla volná žádná liberecká sanitka, a tak zraněná teta musela čekat na příjezd záchranky z Jablonce. Byla jí strašná zima, nevěděla, co se s ní děje...

„A pak se stal zázrak,“ vyprávěla mi v liberecké nemocnici teta Zdena. „Často se zlobím na dnešní zkaženou mládež a najednou mě asi deset mladých lidí obklopilo. Všichni si sundali v mrazech bundy a kabáty, těmi mě obalili, abych neležela na promrzlém chodníku, a počkali na příjezd sanitky. Nejspíš mi tím zachránili život... I když stále ještě nemám vyhráno.“

Když jsem za ní byla v nemoc-

nici, dala mi za úkol, abych našla cestu, jak těm obětavým lidem ze stanice Fügnerova poděkovat. Prý to během rychlého odjezdu sanitky nestihla.

Tomu pánovi, co ji srazil, vzkazuje, aby příště dával pozor na křehké stařenky. Místo, aby chodila na lekce angličtiny a posílala mi veselé maily ze svého počítače, bojuje na interně s proleženinami. A také s pocity bezmoci a ponížení, které bohužel řada starých lidí v nemocnicích zažívá, a to nejen kvůli svým zraněním ale jistou vinu na tom nese i jednání některých zdravotních sester.

Teta proto sestřičky v nemocnici prosí, aby si uvědomily, že i ony jednou budou staré a nemohoucí... Naopak těm hodným, hlavně z JIP a chirurgie, strašně děkuje. ●

Polární slepice v Kanadě zabodovala

Slepici, která snáší ledová vejce, vymysleli architekti libereckého ateliéru Mjölka. S ledovými stavbami uspěli v Kanadě a pak jí vytvořili na přehradě v Harcově.

Pavel Chmelík

LIBEREČTÍ ARCHITEKTI v Kanadě zazářili. Nejenže byli prvními Čechy, kteří se architektonické soutěže v severní Americe zúčastnili, ale rovnou soutěž vyhráli.

„Vítězný návrh mezinárodní architektonické soutěže WARMING HUTS v.2012 v kanadském Winnipegu jsme realizovali na konci ledna. Naše dítě – stroj „Polar hen“ čili „Polární slepice“ jezdí po zamrzlé řece a systémem vrták – hadice – čerpadlo – sprcha – kompresor – balón snáší ledová vejce. Ta mají sloužit jako přístřešky pro unavené bruslaře, ale i jako umělecké objekty na řece, kde je bezmála desetikilometrový bruslařský okruh,“ vysvětluje Pavel Nalezený ze skupiny Mjölka.

Velké mrazy na začátku února vytvořily paradoxně lepší podmínky pro řádění Ledové slepice, než tomu bylo v Kanadě, kde byla zima nečekaně teplá. Ledové vejce tak vzniklo na harcovské přehradě a stalo se na pár dní vítanou libereckou atrakcí.

Princip vzniku ledových iglů, jak jej



Ledové vejce v kanadském Winnipegu.

Foto Tomáš Tesař / Reflex

lapidárně popsal Pavel Nalezený, je až geniálně jednoduchý. Na nafouklý velký balón je nastříkána voda, balon se po zamrznutí vody vyfoukne a je vysekán vstup.

Liberecký ateliér Mjölka založili počátkem roku 2008 mladí architekti Jan Mach, Pavel Nalezený a Jan Vondrák. Veřejnosti o sobě dali vědět napří-

klad loňskou stavbou sauny uprostřed jejich oblíbené přehrady v Harcově. Skupina architektů se profiluje stavbami s čistými liniemi a individuálním přístupem k přáním investorů. Za relativně krátkou dobu existence ateliéru dokázali překročit hranice regionu a svou Polární slepici i Evropu. ●

Poděkování libereckým hasičům

Zachránili psa ze studny.

V POLOVINĚ ÚNORA, ve čtvrtek 16., jsem šel kolem poledne na procházku se psem. Okolí supermarketu Globus oba dobře známé, Alan si běhá po stráních, až k potoku, i když napadne sníh. Najednou se na zavolání neozval.

Vrátil jsem se po vyšlapané cestičce a pod strání dole jsem uslyšel štěkot. Když jsem se ve sněhu k tomu místu dostal, zjistil jsem, že se Alan propadl do nezakryté, asi sedm metrů hluboké studny ze skruží.

Zavolal jsem na 112, hned mě přepojili na hasiče. Ti během několika minut přijeli. Ochotní muži psa zachránili.

Chtěl bych jim touto cestou poděkovat nejen za záchranu Alana, ale za jejich profesionální přístup a hlavně velmi vstřícné jednání. Děkuji. ●

Pavel Křapka, Liberec

PŘIŠLO DO REDAKCE

Odpovědi na dotazy čtenářů

Vážení čtenáři, na vaše dotazy, které jste zaslali do Zpravodaje, postupně odpovídáme. E-mail: zpravodaj@magistrat.liberec.cz

PŘECHOD U INTERSPARU

Několikrát týdně chodím po přechodu na Tržním náměstí mezi INTERSPAREM a bazénem. Pokud však zaprší, je polovina přechodu, ta blíž u Intersparu, zcela zatopená a tedy neprůchodná. Lidé jsou nuceni chodit mimo přechod, pokud si nechtějí nabrat vodu do bot. To jistě nepřispívá k bezpečnosti chodců.

Ptám se tedy, kdy bude přechod buď odvodněn, nebo vozovka lépe vyspádována, aby se tudy dalo chodit, i když prší.

Jitka Shejbalová

Plně s vámi souhlasíme. Při tání sněhu a velkých deštích, voda stéká z Durychovy ulice k přechodu pro chodce k Budyšínské ulici. Z této příčiny je přechod někdy neprůchodný. Věřte, že se výše uvedeným problémem zabýváme a usilujeme o bezpečné přecházení chodců. Ani nám

není tato situace lhostejná. Zásadní problém je v nulovém spádu u přechodu. V loňském roce jsme provedli úpravu, která spočívala v převedení vody napříč vozovkou pomocí vyfrézované drážky přes dělený přechod až k obrubě na straně plaveckého bazénu. Ani tato úprava nezabránila, společně s vybudovanou uliční vpusť, aby se tekoucí voda nehromadila u přechodu.

Odbor správy veřejného majetku zajistí doplňující úpravu u přechodu. Ta spočívá v osazení příčných štěrbínových odvodňovačů, zaústěných do kanalizační šachty v křižovatce s ulicí Budyšínskou.

Realizace bude provedena v příznivých klimatických podmínkách nejspíše do 30. 6. 2012. ●

CHYBĚJÍCÍ CHODNÍKY II.

Musím reagovat na dopis uveřejněný v lednu, že pán musí chodit po sil-

nic, protože v Uralské není chodník. Bydlím v Liberci-Machníně od narození. V roce 1980 jsme byli připojeni přes odpor občanů k Liberci.

Chodník je tu jeden a v zimě se zahrne sněhem a všude se chodí po silnicích. Není tu kanalizace, jsou tu děravé silnice. Bydlíme u hlavní silnice, všichni sněh nám hromou před branku a vjezd do domu. Není tu obchod. Takto podobně je to u všech okrajových částí Liberce. Za to vše se zvedá daň z nemovitosti.

Jiří Martinec

Z vašeho podnětu „Chybějící chodníky“ nelze identifikovat, o kterou část Machnína se jedná.

V této části Liberce-Machníně se nacházejí komunikace, které jsou z části v našem vlastnictví, a páteřní komunikace, jako jsou například Stará Hrádecká, Rynoltická, jsou ve správě Krajské správy silnic Libereckého kraje.

Skutečností je, že správa komunikací Statutárního města Liberec provádí pravidelně běžné prohlídky komunikací dle § 6 odst.2 vyhlášky č. 104/1997 Sb., kterou se provádí zákon o pozemních komunikacích, ve znění pozdějších předpisů.

Faktem je, že po mimořádném průběhu letošního zimního období je zvýšený výskyt komunikačních závad. Závady průběžně monitorujeme a budeme postupně zadávat technickým službám jejich odstranění.

Zimní údržba Machnína je prováděna v souladu s plánem zimní údržby, který je schválen Radou města Liberec. Její způsob a kvalitu mají ve své kompetenci Technické služby města Liberec. ●

David Novotný a kolektiv odboru technické správy veřejného majetku.

PÍŠETE NÁM

Podpora tramvajového muzeu

Jako správný liberecký patriot se každý měsíc těším na nové číslo Zpravodaje. Únorové vydání mě potěšilo o to více, že v něm celkem kladně vyzněla podpora zastupitelstva stavbě Centra historie tramvajové dopravy.

Jsem vystudovaný dopravní inženýr v důchodu. Přestože jsem vystudoval na Vysoké škole dopravní v Žilíně obor letectví, od malička mě upoutávalo vše, co se pohybuje po kolejích, tramvaje snad nejvíce. Na vysoké škole se toto umocnilo jednak tím, že řada odborných předmětů byla společná s ostatními obory, a také kamarádstvím se studenty jiných dopravních specializací. Nedovedu si představit, že by můj Liberec byl bez tramvají. Dík patří všem, kteří v našem městě bojovali proti automobilové lobby, za záchranu tohoto ekologického a vysoce kapacitního dopravního prostředku a zasloužili se o jeho modernizaci.

Koneckonců, tramvaje se vracejí do měst, které musely v padesátých a šedesátých letech minulého století opustit, aby uvolnily místo rozvíjejícímu se automobilismu. Příkladem je Francie. Ale i Velká Británie si uvě-



domuje, že rušení tramvají byl tragický omyl, a tak se opět objevují ve své moderní podobě i zde.

Jako kapitán Československých a později Českých aerolinií jsem měl to štěstí, že jsem mohl poznat řadu měst a to nejen v Evropě. Města, ve kterých se proháněly tramvaje, působila daleko živějším a veselejším dojmem, než ta bez tramvajových kolejí. Proto se mi daleko více líbilo norské Oslo se svými modrými tramvajemi, než dánská Kodaň, kterou tramvaje právě ve prospěch automobilu v roce 1970 opustily.

Také v Oslu mají muzeum městské dopravy, stejně tak jako v rakouském Innsbrucku, kde je počet muzejních vozidel vyšší, než vozidel v provozu.

Věřím, že i náš Liberec se tohoto muzea dočká. Bude mít pro naše město větší přínos než parky, které tak chaoticky a vehementně prosazuje Změna pro Liberec. Podle jejího vyjádření Liberec nepotřebuje nejen takovéto technické muzeum, ale není ani potřeba modernizovat vozový park dopravního podniku.

Jen pro zajímavost. Často se projdu parkem na místě bývalého ruprechtického hřbitova nebo letního kina. Že by zde v letních měsících byla spousta lidí, se nedá vůbec říci. Ano, dobré zázemí pro omladinu, která si sem přijde zakouřit či popít něco ostřejšího, bezdomovce nebo pobíhání pejsků.

Jsem od narození optimista a tak, a samozřejmě nejen já, věřím, že se toto muzeum na místě zchátralého výstaviště postaví podaří. ●

Ing. Jindřich Ženíšek, Liberec

LIBEREC FEST 2012

16.–18. března Výstaviště

V NOVODOBÉ HISTORII jde zřejmě o vůbec první několika-denní hudební festival v centru Liberce.

Akce odstartuje v pátek 16. března v 15.00 koncertem liberecké pop-punkové kapely Fake City a bude pokračovat do pozdních nočních hodin dalšími osmi koncerty v čele s legendou českého undergroundu The Plastic People of the Universe.

Sobotní program začne již v poledne a do půlnoci zahraje návštěvníkům desítky kapel, z nichž hlavní program od 20 hodin obstarají Dodo Doležal a stále populárnější kapela Hentai Corporation.

Nedělní program není o nic méně nabušený – vystoupí např. Hubert Macháně, Dymytry nebo Morčata na úterku. Poslední vystupující kapelou by měli být liberečtí Bittersweet – Apocalyptica revival. Uvnitř pavilonu I. bude dle pořadatele Theodora Lenárta zajištěno veškeré zázemí, které k festivalům tohoto typu patří, tj. stánky s občerstvením a nekonečné množství piva. ●

JAK SE ŽIJE LIBERECKÝM ŽIVNOSTNÍKŮM

Provozovat galerii? To je řemeslo

Pojem „umění“ je tak široký, mnohotvárný a proměnlivý, že jej podle mnoha odborníků nelze definovat. Stejně tak mohotvárné, ale také nevyzpytatelné, je podnikání v tomto oboru. Svě o tom ví galeristka Jana Polanská.

Pavel Chmelík

GALERIE STUDNA patří mezi nejznámější v Liberci. Představuje většinou produkci současných českých výtvarníků. V portofoliu Studny je přibližně 300 autorů od nás i ze zahraničí.

„Studnu provozujeme od roku 1997. Na začátku byl Neptun a do roku 2002 jsme měli galerie dokonce dvě. Neptun byl spíše komerční, Studna se zaměřovala na autorské výstavy a náročnější díla,“ vzpomíná majitelka galerie Jana Polanská.

Ekonomické okolnosti ji před deseti lety donutily Neptuna uzavřít a soustředit vše do Studny. Jedinečné autorské výstavy pokračovaly dál. Výtvarníci se často spojili a vernisáže tak představovaly v jedné expozici malíře, sochaře a šperkaře.

„Za dobu trvání Studny u nás vystavovalo na 150 autorů, malíři, sochaři, skláři, šperkaři... Moc ráda na to vzpomínám,“ říká se smutkem v hlase Jana Polanská. Po vypuknutí hospodářské recese a po otevření nových obchodních domů v centru Liberce musela totiž před dvěma lety oblíbenou tradici autorských výstav zrušit. „Nedalo se nic dělat. Organizačně to bylo náročné vždy, ale dostávalo nás to do ztráty a hrozilo, že bychom nemuseli přežít,“ dodává.

Galerie Studna si záběrem na současné autory vytyčila nelehkou cestu. Na rozdíl od velkých pražských galerií nenabízí nežijící autory, jejichž díla mají statistické hodnoty.

„Je to trochu řehole. Investice do současných autorů je spornější než do autorů, kteří již nejsou mezi námi. Nemáte jistotu zaručené investice. Stará jména jsou totiž léty a kunsthistoriky prověřená. Na druhou stranu, naši autoři jsou vysokoškolsky vzdělaní výtvarníci a hlavně, máme tady věci, které jinde v Čechách nenajdete,“ odpovídá na otázku, jak je to dnes s investicemi do umění.

Specialitou Studny jsou grafické listy, pro něž si do Liberce jezdí lidé z celé země. Je to dáno jejich unikátností, ale i cenami. Například pro grafiky Jiřího Andřeleho jezdí lidé z Prahy, protože ví, že jsou u nás mnohem levnější.



STUDNA. Jana Polanská a studna z 19. století, která byla objevena při rekonstrukci galerie v roce 1996. Foto P. Chmelík

Příznivé ceny ve Studně se odvíjí od velké invence majitelky. Jana Polanská se totiž s velkou většinou výtvarníků osobně zná. Objíždí jejich ateliéry, studuje dostupné informace, objíždí jiné galerie a výstavy. Prostě musí být stále v obraze. „Před listopadem 1989 jsem pracovala v Díle. Tam byli na každý dílčí úkol lidé. To dnes nejde, neuplatili bychom to. Musíme si vše zařizovat sami, od nákupu katalogů, přes jednání s umělci, po návštěvy výstav. Někdy je to náročné.“

VÝTVARNÁ VÝCHOVA

Do galerie chodí různí lidé. Od znalců, přes nadšence po turisty a úplné laiky.

„Složení návštěvníků se během let nijak nemění. Bohužel na nás tvrdě dopadla výstavba obchodních center v Liberci. Pražská ulice se vylidnila. Její sláva pominula, zvláště od loňského roku to není žádná legrace. A mrzí mě také, že přestaly chodit děti ze škol. Návštěva galerie vždy patřila do hodin výtvarné výchovy. Jak je to teď, nevím. Je to ale velká škoda, pak sem přijde třeba paní a nepozná grafiku od fotografie.“

Během našeho rozhovoru s Janou Polanskou v Galerii Studna přicháze-

li návštěvníci. Někteří věděli přesně, co hledají, jiní si přišli popovídat. „Je to velmi příjemné, vedle lásky k výtvarnu je to další velký důvod, proč provozuji galerii. Lidé si k nám

chodí odpočinout, jsou v klidu a tichu obklopeni uměním. Diskutují o tom, co kde viděli. Často je to pro nás přínosné,“ říká Jana Polanská. ●

Inzerce

Tábory SpT

**Pojed' s námi strávit čtrnáct dnů v přírodě mimo civilizaci!
Nasbírat nové zkušenosti, najít nové přátele, najít ztracené sny!
Tábory SpT se konají již po dvaadvacáté, opět v údolí Tallhoferův
Dol poblíž Chrudimi. Tábory se uskuteční ve čtyřech turnusech:**

Cena 2800 Kč, stany s podsadou, doprava busem z Liberce.

1. turnus, 30. 6.–14. 7.: Za plátnem kin
2. turnus, 14. 7.–28. 7.: Indiana Jones a tajemství mayského kalendáře
3. turnus, 28. 7.–11. 8.: Ať žije král
4. turnus, 11. 8.–25. 8.: Statečné srdce



Sdružení pro tábor, Na Bídě 567/II, Liberec
www.sptlomnice.net, info@sptlomnice.net
774 075 614 (i sms)

KRAJSKÁ POBOČKA ÚŘADU PRÁCE

je příslušná k rozhodování a vyplácení následujících dávek:

budova Úřadu práce v Liberci, Dr. Milady Horákové 580/7, Liberec

- podpora v nezaměstnanosti a podpora při rekvalifikaci – 1. patro
- dávky státní sociální podpory – 2. patro
 - přídavek na dítě
 - příspěvek na bydlení
 - rodičovský příspěvek
 - dávky péčovské péče
 - porodné
 - pohřebné
- dávky pomoci v hmotné nouzi – 3. patro
 - příspěvek na živobytí
 - doplatek na bydlení
 - mimořádné okamžité pomoci

budova Magistrátu města Liberec, tř. 1. máje 108 (budova URAN)

- příspěvek na péči – 1. patro, kancelář č. 4, 5 a 9
- dávky osobám se zdravotním postižením – 1. patro, kancelář č. 14 a 15
 - příspěvek na mobilitu (nahrazuje příspěvek na provoz motorového vozidla a příspěvek na individuální dopravu)
 - příspěvek na zvláštní pomůcku (zahrnuje pořízení zvláštní pomůcky, motorového vozidla, vodícího psa, úpravy bytu)
- průkaz osoby se zdravotním postižením

Všechny žádosti se podávají na tiskopisech předepsaných ministerstvem.

STATUTÁRNÍ MĚSTO LIBEREC VYHLAŠUJE**I. VÝZVU K PŘEDKLÁDÁNÍ ŽÁDOSTÍ
O DOTACI Z FONDU ZDRAVÍ**

Výzva je vyhlášena dle Základních pravidel přidělování dotací z Fondu zdraví Statutárního města Liberec, schválených Radou města Liberec usnesením č. 105/07 ze dne 13. 2. 2007.

**Výzva se vypisuje na projekty uskutečněné v období
od 1. 1. 2012 do 31. 12. 2012 za účelem:**

- podpory programů, jež si kladou za cíl posílení sociálních a lidských kontaktů, tradic, překonávání společenských bariér a předsudků, zvýšení informovanosti a společenského uplatnění pro znevýhodněné skupiny občanů, realizovaných subjekty, které pracují s dobrovolníky.

Jedná se o podporu neziskových organizací, klubů a zájmových sdružení, jež vytvoří programy pro znevýhodněné skupiny občanů, a tím zajistí zkvalitnění jejich života (např. jednorázové i pobytové programy aktivního stárnutí, vzdělávací, společenské či zájmové aktivity apod.)

Formuláře žádostí včetně základních pravidel jsou k dispozici na odboru humanitním, 1. máje 108 (budova Uranu) ve 2. patře, č. dveří 25 u paní Hákové, tel. 485 244 982, v recepci liberecké radnice a na www.liberec.cz

Žádosti budou přijímány v úřední době Magistrátu města Liberec.

Uzávěrka přijímání žádostí je stanovena na pátek 23. 3. 2012 do 14.00.

Na chybně, nebo nečitelně vyplněné formuláře nebude brán zřetel při posuzování žádostí.

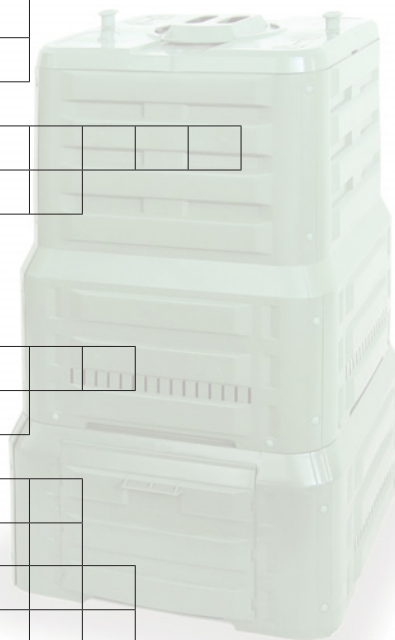
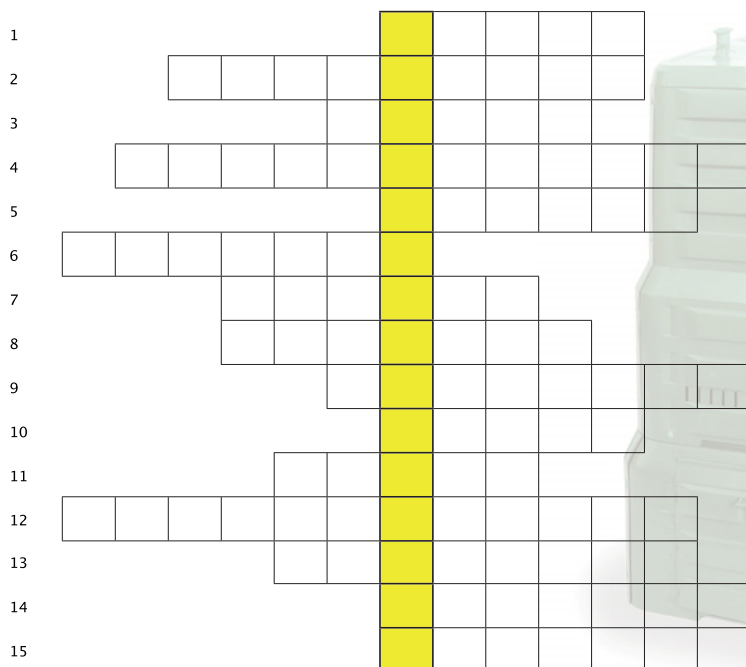
SOUTĚŽ O DOMÁCÍ KOMPOSTÉR

DOMÁCÍ KOMPOSTOVÁNÍ je jednou z možností, jak využít biologicky rozložitelný odpad ve prospěch své zahrady. Patří také mezi nejlevnější způsob likvidace odpadu ze zeleně. Město Liberec domácí kompostování podporuje a v minulých letech přidělilo občanům 833 kompostérů. Letos se mezi občany rozdává 60 kusů kompostérů K 390.

KOMPOSTÉRY LZE ZÍSKAT při splnění těchto podmínek: trvalé bydliště v Liberci (ne obvod Vratislavice nad Nisou), oplocená zahrada na území města, kde má být kompostér umístěn, a vyluštěná tajenka křížovky.

VYLUŠTĚNOU TAJENKU ZASÍLEJTE do 31. března na adresu: Statutární město Liberec, nám. Dr. E. Beneše 1, 460 59 Liberec nebo ji odevzdejte v podatelně radnice. Obálku označte heslem „KOMPOSTÉR“ a nezapomeňte uvést své jméno, adresu a telefonní kontakt (pokud nebude uveden telefonní kontakt, obálka bude automaticky vyřazena).

KAŽDÝ SE může zúčastnit pouze jednou! Ze správných odpovědí bude vylosováno 60 luštitelů, kteří budou o přidělení kompostérů vyrozuměni. V případě dalších dotazů volejte telefonní číslo: 485 243 456, Michaela Bělinová.

**KŘÍŽOVKA:**

- 1) Sběr odpadů v případě, kdy jsou odpady kupovány za sjednanou cenu.
- 2) Funkční soustava živých a neživých složek životního prostředí.
- 3) Rozrušování a odnos částic půdy.
- 4) Veškerý odpad vznikající na území obce při činnosti fyzických osob.
- 5) Soubor veškerých živých a neživých činitelů, které ve vzájemném působení vytvářejí životní prostředí určitého jedince, druhu, populace, společnosti.
- 6) Sběr jednotlivých druhů odpadů odděleně od ostatních.
- 7) Konečný vývojový stupeň sukcese.
- 8) Schopnost území zadržovat srážkovou vodu.
- 9) Věda, která se zabývá vztahy mezi organismy.
- 10) Každá movitá věc, které se osoba zbavuje.
- 11) Soubor odumřelých organických látek rostlinného i živočišného původu, součást půdy.
- 12) Komodita, kterou mají občané Liberce možnost třídit do žlutých pytlů.
- 13) Prostor, který pokrývají živé organismy na naší planetě.
- 14) Zařízení pro trvalé uložení odpadu.
- 15) Název spalovny komunálního odpadu v Liberci.

Tučňáci na arše

Činohra Divadla F. X. Šaldy vyšla vstříc zájmu rodičů s dětmi a v Malém divadle ve Zhořelecké ulici nabízí Tučňáky na arše, bláznivý příběh o potopě určený pro celou rodinu.

RODINÁM JSOU ŠITÉ na míru i termíny repríz. Hravou a zábavnou inscenací mohou malí i velcí diváci vidět také o víkendech v odpoledních časech.

Tučňáci na arše jsou typickým rodinným představením, které baví diváky v každém věku. Děti příběhem o jedné z nejlegračnějších tvorů na zemi – tučňácích, dospělé chytrým humorem a překvapivými pointami. Před diváky se odvíjí groteskní story odehrávající se převážně na Noemově arše. Hrdiny hry jsou tři tučňáci, kteří řeší dilema: propašovat na palubu černého pasažéra je tak trochu dobrý skutek, ale zároveň taky podvod a lumpárna... Hru napsal německý autor Ulrich Hub a se svými postavkami slavil mnoho úspěchů nejen na jevišti, ale i v populár-

ní dětské knižce, která se v Německu dokonce stala knihou měsíce.

Vtipně a současným jazykem přepravěný příběh o biblické potopě světa režíroval v Malém divadle Martin Tichý. Inscenátoři pracovali s množstvím výrazových prostředků, jako je videoprojekce nebo stínohra. Variabilní prostor Malého divadla zaplní kóje s figurinami zvířat, které se divákům vznášejí nad hlavou. Písníčky do inscenace složil Ivan Acher. Jak to s tučňáky dopadne a na co důležitého zapomněla Noemova holubice, se můžete dozvědět o víkendových reprízách, které divadlo připravilo v netradiční časy: v neděli **18. března** od 15.00 hodin a v neděli **22. dubna** od 16.00 hodin. Zejména pro starší diváky je určená repríza v pátek **13. dubna** v obvyklých 19.00 hodin. ◆

Její pastorkyňa

Premiéry: 23. a 24. března – Šaldovo divadlo

KLASICKÉ ČESKÉ drama nemá příliš mnoho textů, které se vyznačují výrazným tragickým konfliktem a přesahem tématu za hranice českomoravského světa.

Gabriela Preissová oběho dosáhla svými dvěma díly – Gazdina roba a Její pastorkyňa – napsanými již koncem devatenáctého století a hrnými dodnes.

Zejména Její pastorkyňa je dílem, které směle stojí vedle světové klasické dramatické literatury své doby, ačkoli je téměř naturalisticky ukotveno v moravském venkově. Světové proslulosti však dosáhlo v operním přepracování Leoše Janáčka, které přeci jenom částečně odstraňuje jazykovou bariéru dramatu.

Příběh lásky, žárlivosti a zrady vrcholí odhalením zločinu. Má v sobě archetypální rozměr oslovující každého člověka a Preissová jej zpracovala tak, že divákovi připraví skrze osudy Jenůfy, Števy, Laca a Kostelníčky zážitek silný a nezapomenutelný, spojený s katarzí tak, jak ji chápalo antické drama.

V den premiéry, 23. března 2012, uběhne přesně na den 150 let od autorčina narození. Srdečně vás proto zveme na Markétu Tallerovou jako Kostelníčku, Karolinu Baranovou jako Jenůfu, Tomáše Váhalu jako Števu a Laca v podání Tomáše Dianišky, jakož i na další členy souboru v ostatních rolích. Režie a hudba Michal Lang, scéna Milan David, kostýmy Tomáš Kypta. ◆

GALERIE U RYTÍŘE

(boční vchod historické budovy radnice)

1. března až 19. dubna 2012

VOJTĚCH KOVÁŘÍK

PVCPower – velkoformátové linoryty

Výstava v předšálí:

MICHAL MAREK

ČERNÁ SKŘÍŇKA – malba, kresba

Otevřeno: po - pá 10–17 hodin

kompletní program na

WWW.LIDOVESADYLIBREC.CZ

Febiofest

19. ročník FEBIOFESTU se koná ve dnech 2.–4. dubna 2012 v CINESTAR Liberec.

Tradiční mezinárodní akce se koná pouze v několika městech České republiky, mezi něž patří i Liberec.

Program FEBIOFESTU zahrnuje filmy všech délek, žánrů a formátů a přináší domácímu publiku to nejlepší z posledního roku včetně distribučních premiér, retrospektiv a profilů. ◆

Program viz www.febiofest.cz

Program klubu seniorů Komunitní středisko Kontakt Liberec



19. 3. / 15.00	Hana Kvapilová, česká divadelní herečka světového významu. Bесеda s Annou Sadílkovou	Cen. klub sen. 3. patro
20. 3. / 14.00	Hudební odpoledne s M. Hadravou a J. Klímou	Cen. klub sen. 3. patro
22. 3. / 10.00	Tréninkové dopoledne v kuželně	TipSPORT aréna
23. 3. / 10.00	Bedřich Smetana – Dalibor. Povídaní s Ninou Vaňkovou	Cen. klub sen. 5. patro
2. 4. / 10.30	Seniorské Velikonoce s K. Josiekovou. Přijďte si namalovat svoji kraslici	Cen. klub sen. 3. patro
3. 4. / 14.00	Hudební odpoledne s M. Hadravou a J. Klímou	Cen. klub sen. 3. patro
11. 4. / 15.00	Prevence diabetické nohy. Přednáška k fyzioterapeutické léčebné metodě.	Cen. klub sen. 3. patro
12. 4. / 10.00	Tréninkové dopoledne v kuželně	TipSPORT aréna

Klub šikovných rukou – každé liché pondělí od 10.30. Herní odpoledne – stolní hry každý čtvrtek od 13.30. Lehké relaxační cvičení – každý pátek od 8.30, 9.30 a od 10.30 v suterénu. Nutno přihlásit se předem. Pohybem pro radost – každý pátek od 14.30 hodin v suterénu. Počítačové kurzy – po, út, v 16.00 nebo 18.00. Trénování paměti – každé pondělí od 10.00.

Komunitní středisko Kontakt Liberec, Palachova 504/7,
460 01 Liberec 1. Tel.: 485 244 992.

Inzerce

LÉKÁRNA VITAL

-50%

z hodnoty DPH

Již od zítřejšího nákupu Vám odečteme slevu 50 % z hodnoty DPH z dnešního nákupu.

Akce je platná pouze pro držitele Vital KARTY. Akce je platná od 1. ledna do 31. srpna 2012. Akce se nevztahuje na léčiva předepsaná lékařem a na sluchadla.

VAŠE VITAL KARTA JEDNA KARTA, MNOHO VÝHOD

Užijte si skvělých výhod s Vital KARTOU. Více informací ve všech Lékárnách Vital nebo na www.lekarnavital.cz

Liberec 4, Fügnerova 667/7; Jablonec n. Nisou, Želivského 5050

Na nejrychlejší lyžaře čekaly permanentky

Sportovní areál Ještěd uspořádal pro všechny věkové kategorie Ještěd Ski Open 2012.

Jan Král

I PŘES DROBNÉ MRHOLENÍ a těžší sních vládla závodu dobrá nálada. Večerní trať byla skvěle připravená, lidé se bavili a celá akce měla u závodníků i diváků úspěch.

Dějištěm byla osvětlená sjezdovka F 10. Závod se jel jako otevřený, takže se ho mohla zúčastnit široká veřejnost a na trať se mezi brány odvážili s více či méně vypilovaným stylem dospělí, senioři i nejmenší děti. Nejmladším účastníkem byla čtyřletá Viktorie Vyhnišová z Liberce.

Pro všechny jezdil zdarma vlek, závodníci neplatili ani startovné. Bojovalo se o permanentky, které obdrželi tři nejlepší závodníci v každé kategorii. Ceny a medaile pak předával za město Liberec náměstek primátorky Jiří Rutkovský.

Závodění na Ještědu v letošní sezoně ještě ale neskončilo. Ve středu 14. března se jel druhý díl Ještěd Ski Open 2012. ●



Dětský MTB cup

ZVEME VŠECHNY děti, které rády jezdí na kole, na pátý ročník Dětského MTB cupu. Ten se rozjede 15. dubna v areálu pivovaru Vratislavice. Start závodu je v 10 hodin, prezentace je od 8.00 do 9.15.

Seriál cyklistických závodů pro děti od 2 do 16 let se setkává se stále větším ohlasem u mladých závodníků a jejich rodičů. V loňském roce závodilo v celém seriálu přes 1 000 dětí. Byl kladně hodnocen jak po stránce organizační, tak i pro svou vysokou sportovní úroveň.

Termíny a místa pro rok 2012:

- 15. 4. 2012: Pivovar Vratislavice (areál pivovaru)
- 9. 6. 2012: Liberecká 24 hodinovka (areál Vesec)
- 1. 9. 2012: Bike Babí léto (Chrastava u Liberce)
- 8. 9. 2012: 50 Podralskem – finále (Stráž pod Ralskem) ●

Inzerce

Zkušební týden

ZDARMA

Bezbolestná liposukce u nás pouze 1 990,-

Po – Pá: 8.00 – 21.00
So 9.00 – 14.00
Ne 14.00 – 20.00

Tel: 728 817 611
liberec@contours.cz

LIBEREC
Barvířská 26

Aerobic
Masáže
Dětský koutek

www.contours.cz/liberec

Contours

LIBEREC ČESKÝ POHÁR 2012
AQUATLON

Mistrovství České republiky kategorií dospělých.
Kategorie pro rodiny, kluby a širokou sportovní veřejnost.
Trať pro děti od 8-let.

ZÁŠTITU NAD AKCÍ PŘEVZAL:
JIŘÍ RUTKOVSKÝ
náměstek primátorky města Liberce

RADEK CIKL
náměstek hejtmána pro resort školství, mládeže, tělovýchovy a sportu

PRIZE money 27 tis.Kč

sobota 31.3.
9:00 bazén Liberec
400m-5km

ČEZ
kiwami
DEBNAR
CZE

GASSO PRECIOSA

CZECHTRISERIES.CZ
Pořadatel akce: Hope Production s.r.o., SportGroup s.r.o. a DIANA Sport o.s.

ČESKÁ TRIATLONOVÁ ASOCIACE

Uzávěrka příštího čísla Libereckého zpravodaje je 20. března

LIBERECKÝ ZPRAVODAJ

Vydává Magistrát města Liberec, nám. Dr. Edvarda Beneše 1, 460 59 Liberec. IČO 262978.

Povoleno: MK ČR E 11813. **Redakční rada:** Martina Rosenbergová, Lukáš Martin, Jiří Šolc, Jiří Rutkovský, Petr Černý, Květoslava Morávková, Michael Dufek, Dana Lysáková, Pavel Chmelík. **Šéfredaktor:** Pavel Chmelík (t. 731 681 090, chmelik.pavel@magistrat.liberec.cz). **Tisk:** Geoprint Liberec. Redakce si vyhrazuje právo krátit a upravovat příspěvky po stylistické stránce. Náklad 45 500 kusů. **Vychází: 14. 3. 2012.**

DISTRIBUCE ZPRAVODAJE

Distribuci Libereckého zpravodaje do každé rodiny v Liberci zajišťuje od 1. ledna 2002 Česká pošta, s. p. Pokud Zpravodaj neobdržíte do své schránky, obraťte se, prosíme, přímo na Českou poštu, tel.: 485 246 431. Do vyčerpání zásob je Zpravodaj k dispozici v recepci hlavní budovy radnice, Nového magistrátu a v Městském informačním centru.

VÁŽENÍ OBČANÉ, ZVEME VÁS NA

ZASEDÁNÍ ZASTUPITELSTVA MĚSTA LIBEREC

čtvrtek 29. března v 15 hodin

ZASEDACÍ MÍSTNOST Č. 11 V HISTORICKÉ BUDOVĚ RADNICE