

Z PRAVODAJ LIBERECKÉ RADNICE

INFORMAČNÍ MĚSÍČNÍK PRO OBČANY MĚSTA | ZDARMA

červen 2010



Od letošního září město Liberec zpřístupní veřejnosti jeden z největších krytů civilní obrany v Lucemburské ulici, který má mimo jiné velmi dobře vybavenou a fungující prachovou komoru a tlakovou stanici kyslíku

Unikátní kryt CO se otevře veřejnosti

ZAJÍMAVOST Seznámit se s libereckým podzemím budou moci Liberečané a návštěvníci města již letos v září, kdy město Liberec zpřístupní veřejnosti jeden z nejzajímavějších krytů civilní obrany v Liberci i celé republice. Jde o kryt v Lucemburské ulici pod Sokolovským náměstím, který disponuje téměř jedním kilometrem čtverečním chodeb a svou polohou i technickým zázemím je vhodný pro vytvoření stálé expozice vypovídající o stavbách ukrytých v podzemí. „Několikrát v roce do tohoto krytu pořádáme pro veřejnost exkurze. Je o ně velký zájem. A tak jsme se rozhodli, že bychom kryt otevřeli pro pravidelnou návštěvu, protože rozhodně má co nabídnout, neboť je kompletně vybaven. Zároveň jsme uvažovali o tom, že by zde mohly vzniknout muzejní prostory. V této záležitosti jsme jednali s odborníky a především s Ivanem Rousem ze Severočeského muzea, který je znalcem libereckého podzemí a má velmi mnoho zajímavého materiálu,“ uvedl primátor Jiří Kittner.

POKRAČOVÁNÍ NA STRANĚ 3

Úřední hodiny magistrátu • Po, St: 8.00–17.00 hod.
• Út, Čt: 8.00–16 hod. • Pá: 8.00–14.00 hod. • So: 8.00–12.00 hod.

Statutární město Liberec zve širokou veřejnost na DEN OTEVŘENÝCH DVEŘÍ V BUDOVĚ MĚSTSKÝCH LÁZNÍ

pořádaný dne 17. června 2010
od 15 do 20 hodin u příležitosti zahajovací
konference k Integrovanému plánu rozvoje
města Liberec – zóna „Lidové sady“.

Návštěvníci budou mít možnost zúčastnit se komentované prohlídky budovy městských lázní, v rámci níž budou zpřístupněny veřejnosti dosud uzavřené prostory, prohlédnout si panelovou prezentaci projektů z Integrovaného plánu rozvoje města Liberec – zóna „Lidové sady“ a podrobněji se seznámit s návrhem revitalizace městských lázní na galerijní objekt i dalších projektů IPRM.

Další informace o IPRM získáte na internetových stránkách IPRM Liberec – zóna „Lidové sady“ www.liberec-iprmls.cz.



V TOMTO ČÍSLE

**Termíny veřejného projednání změn
platného územního plánu** strana 2

Podzemí je světem naší historie strana 4

**Osud kina Varšava není lhostejný
ani politikům** strana 6-7

**IPRM 1, 2, 3...
Kdo se v tom vyzná?** strana 8

24 | 6
15 hodin

6. zasedání zastupitelstva města v roce 2010
se koná ve čtvrtek **24. 6. 2010 od 15 hodin**
v zasedací místnosti č. 11 liberecké radnice.

Nová školka v Barvířské ulici

Nová mateřská škola byla 5. května slavnostně otevřena v Barvířské ulici. Při Základní škole Barvířská ji zřídilo statutární město Liberec a získalo tak dalších 50 míst pro předškolní děti.

Mateřinka vznikla v prostorách bývalé družiny v pavilonu školní jídelny a družina se přesunula do zrekonstruovaného podkrovní hlavní budovy školy. Nová mateřská škola zahájí provoz v moderních prostorách 1. září 2010, kdy přivítá první děti. V den otevření proběhl v nové školce také zápis a zájem byl velký.

Celkové náklady na zřízení nové mateřské školy jsou vyčísleny na 25,3 milionu korun. Statutární město se podílelo 6 miliony ze svého rozpočtu, zbylých 19 milionů pokryla dotace Ministerstva financí ČR. K 1. září letošního roku bude díky otevření nové MŠ v Barvířské ulici celková kapacita mateřských škol 2 710 míst a počítá se i s dalšími 21 místy, která vzniknou po stavebních úpravách ve školkách Jugoslávská a Žitná.

(MH)



U příležitosti 65. výročí ukončení 2. světové války byli na liberecké radnici oceněni váleční veteráni. Slavnostní setkání se uskutečnilo v rámci projektu „Pěče o válečné veterány“ pořádaného Československou obcí legionářskou a Ministerstvem obrany ČR a pod záštitou primátora města Liberce Ing. Jiřího Kittnera. Celkem devět veteránů, účastníků 2. světové války, převzalo vyznamenání z rukou brigádního generála Alexandra Beera

a koordinátora pro válečné veterány Josefa Bujňáka. Předseda Senátu Parlamentu České republiky Přemysl Sobotka udělil oceněným veteránům pamětní listy. Všichni přítomní na závěr poblahopřáli nejstaršímu válečnému veteránovi kpt. Josefu Lesnému, který 11. května oslavil 99. narozeniny. Slavnostní setkání zakončilo svým vystoupením přípravné oddělení Severáčku Plamínek pod vedením Silvie Pálkové.

Text a foto: Dagmar Slezáková

POTRUBÍ JIŽ NEHYZDÍ VRATISLAVICKÝ PARK



Ze zámeckého parku ve Vratislavicích nad Nisou zmizel parovod. Jeho odstranění navázalo na ukončení dvoudenní odstávky dodávek tepla, k níž došlo z důvodu přepojování na již zakopaný nový parovod. Slavnostního odřezávání starého parovodu, který mnoho let hyzdil park, se 22. dubna zúčastnil starosta městského obvodu Vratislavice nad Nisou Lukáš Pohanka, primátor statutárního města Liberec Jiří Kittner a zástupci Teplárny Liberec, a. s. Po odstranění nevzhledného potrubí došlo také k rekonstrukci travnatých ploch, úpravě perkových cestiček, osazení nových laviček a odpadkových košů.

Náklady na zajištění nového potrubí a demontáž nadzemního parovodu byly vyčísleny na více než pět milionů korun. Celou akci financovala liberecká teplárna s nemalým podílem MO Vratislavice nad Nisou.

TEXT A SNÍMEK: MARKÉTA HOZOVÁ

Veřejné projednání změn platného územního plánu

Upozorňujeme: nejedná se o projednání konceptu nového územního plánu!

V současné době jsou dokončovány změny platného územního plánu, jejichž pořizování bylo zahájeno před rozhodnutím o přípravě nového územního plánu, tj. před 31. 5. 2007 nebo se jedná o strategické změny města. Zbývá dokončit šestnáct změn, které je zapotřebí ještě veřejně projednat. Nyní jsou vypsána následující veřejná projednání:

Stručný popis jednotlivých změn:

39. změna závazné části územního plánu města Liberec přestavbové území Františkovská–Metelkova (přestavba areálu Preciosa) nově bude určeno pro občanskou vybavenost

43. změna závazné části územního plánu města Liberec hromadná změna řeší 8 lokalit v k. ú. Vesec, Karlínky, Liberec, Radčice u Krásné Studánky, Růžodol I a Starý Harcov ve 2 lokalitách se nově navrhuje plochy pracovních aktivit, ve 4 lokalitách se jedná o vymezení ploch pro bydlení, v 1 lokalitě se vymezují plochy smíšené městské a v 1 lokalitě garáže

45. změna závazné části územního plánu města Liberec hromadná změna řeší 4 lokality ve Vratislavicích nad Nisou v 2 lokalitách se jedná o vymezení ploch pro bydlení venkovské, v 1 lokalitě se nově navrhuje bydlení městské a v 1 lokalitě plochy smíšené městské, které umožňují kombinaci bydlení s obslužnými funkcemi

46. změna závazné části územního plánu města Liberec hromadná změna řeší 15 lokalit v různých částech města (Ostašov u Liberce, Pilínkov, Radčice u Krásné Studánky, Ruprechtice, Rudolfov, Růžodol I, Starý Harcov)

číslo změny	místo, datum a čas veřejného projednání		
39.	Nový magistrát, Stavební úřad – zasedací místnost 1. patro	21. 6. 2010	8.00
43.		12. 7. 2010	15.00
45.		30. 6. 2010	15.00
46.		30. 6. 2010	15.30
48.B		14. 6. 2010	15.00
56.C		14. 6. 2010	15.30

jedná se o vymezení ploch pro bydlení (bydlení čisté, bydlení venkovské), které umožní výstavbu rodinných domů

48.B změna závazné části územního plánu města Liberec část obvodové městské sběrné komunikace, napojení průmyslové zóny Jih
56.C změna závazné části územního plánu města Liberec přestavba areálu Textilana vymezení ploch pro bydlení a veřejnou vybavenost (plochy smíšené městské), nová trasa tramvajové trati

Kompletní dokumentace dostupná v sekci územní plánování – projednávané změny

<http://www.liberec.cz/wps/portal/statutarni-mesto-liberec/prakticke-informace/uzemni-planovani/uzemni-planovy-obci/liberec>



Osm žáků z liberecké ZŠ a MŠ pro sluchově postižené v Liberci přijal 11. května primátor města Jiří Kittner, aby jim poděkoval za ocenění, jehož se jim dostalo v mezinárodní soutěži. Základní škola a Mateřská škola pro sluchově postižené v Liberci se totiž zapojila do mezinárodního projektu. „S pátým ročníkem naší školy jsme se zúčastnili projektu A visit to Storkland. Našími konkurenty byly školy z Polska, Rumunska, Turecka a Itálie. Ide o projekt na téma „Čápi“, kdy vymýšlíme a tvoříme různé úkoly, které zasahují do všech vzdělávacích oblastí“, přiblížila náplň projektu učitelka Lenka Kalousová. Za svoji pečlivou a nápaditou činnost byla také třída a potažmo i škola oceněna tzv. Quality label (certifikát kvality). Na setkání s primátorem si s sebou chlapi přinesli i maskota čápa Kajteka, kterého dostali v Polsku. Primátor Jiří Kittner jim velmi rád ukázal interiér radnice, seznámil je s historií radniční budovy. Pak už sám byl zpovídán dotazy zvědavých chlapců jako např. co všechno obnáší funkce primátora.

Malý Martan se přesune na vrchol Ještědu

Bronzová plastika „Malý Martan“ Jaroslava Róny zdobí od počátku května prostranství před historickou budovou radnice. Umístění sochy do veřejného prostoru je tak dalším důkazem, že umělecká díla do města pod Ještědem patří. Plastika Malého Martana není Liberečanům neznámá, neboť poprvé se „Martánek“ představil veřejnosti již loni, kdy pro změnu oživil prostor před Krajskou vědeckou knihovnou. I když u Liberečanů získala tato socha oblibu, před radnicí bude stát již jen pár dnů. V rámci letošních Oslav Ještědu (16.–18. 7.) se natrvalo přestěhuje na vrchol liberecké dominanty Ještědu. Instalace Malého Martana do veřejného prostoru je výsledkem spolupráce statutárního města Liberec a obecně prospěšné společnosti Spacium, která tak navázala na tradici akce Socha a město z konce 60. let minulého století. Při květnovém odhalení plastiky Martana před radnicí její autor Jaroslav Róna opět vyzdvihl Liberec jako jedno z mála českých měst, které se umění v ulicích města nebrání a naopak jej podporuje. Místo po Martanovi bude přes prázdniny prázdné, ale již na podzim ho opět zaplní další sochařské dílo.

TEXT A SNÍMEK: DAGMAR SLEZÁKOVÁ



LIBERECKÁ NEMOCNICE MÁ DALŠÍ LÉKÁRNU



Krajská nemocnice Liberec, a. s., 13. května 2010 zprovoznila v pořadí již třetí lékárnu. Nachází se v Husově ulici v bezprostřední blízkosti služebního vjezdu do areálu. Náklady na rekonstrukci budovy s kompletní přestavbou interiéru představovaly částku 4,5 mil. Kč, vybavení lékárny vyšlo na 750 tisíc korun. Veškeré náklady hradila nemocnice ze svého rozpočtu. Nově vybudovaná lékárna disponuje čtyřmi výdejními místy, z nichž tři slouží klientům žádajícím výdej léčiv

na recept, jedno je pro volný prodej. Lékárna má tři přístupová místa. Dvě jsou určená klientům (přímo z Husovy ulice a z boku budovy, který je bezbariérový), jeden vchod je určen pro zásobování.

Požadavky klientů jsou tu vyřizovány ve zcela stejném režimu, jako v lékárně, která funguje přímo v areálu Krajské nemocnice Liberec s tím rozdílem, že se tu neodehrává příprava léčiv na lékařský předpis. To znamená, že i nadále bude tuto službu zajišťovat lékárna umístěná přímo v centru areálu nemocnice. Ta z důvodu zprovoznění nové výdejny léčiv změnila svou provozní dobu: po–pá 8–15.30 hodin (původně fungovala do 17. hodiny). Nově vybudovaná lékárna v Husově ulici je v provozu každý všední den od 8 do 17 hodin. Pro úplnost ještě dodáváme, že první lékárna liberecké nemocnice (v areálu KNL) byla zprovozněna v prosinci 2007 a druhá lékárna v areálu nemocnice Frýdlant v květnu 2009.

(AK)

Unikátní kryt CO se otevře veřejnosti

POKRAČOVÁNÍ ZE STRANY 1

V první fázi bude výstavní expozici tvořit 20 velkoplošných panelů, které budou tematicky rozdělené. Návštěvníci se zde dozví mnoho zajímavostí i o dalších krytech CO. Po seznámení se s expozicí si návštěvníci budou moci v doprovodu odborného průvodce prohlédnout prostory krytu v Lucemburské ulici. Ten bude

zprvu otevřen jednu sobotu v měsíci a bude zde platit vstupné 50 Kč a pro seniory nad 70 let a studenty do 26 let 30 korun. Po vyhodnocení návštěvnosti a zájmu dojde k případnému rozšíření návštěvních dnů, kdy bude expozice otevřena. Foto krytu z titulní strany poskytl Ivan Rous.

(SL)

Rozhovor s Ivanem Rousem o libereckém podzemí, největším krytu i objevené zvonkohře

Podzemí je světem naší historie

Podzemí je svět sám pro sebe, jsou to kořeny našeho povrchového světa, je to základ našich všedních úkonů. Podzemní objekty vznikají téměř vždy jako reakce na dění nad nimi. Vzpětí však, jako by do nich někdo vdechl život, si žijí po svém.

Úryvek z předmluvy o podzemí z knihy Ivana Rouse „Liberecké podzemí“

Ivana Rouse jsem osobně poznala až při společném setkání, které jsme si domluvili kvůli následujícímu rozhovoru. Téma bylo dané – vznik stálé expozice v jednom z největších krytů v Liberci. Ještě však trochu málo k osobě Ivana Rouse. Velmi mne překvapil, neboť jsem čekala staršího muže a on se objevil vysoký sympatický mladík, který i přes svůj věk 32 let má bohaté zkušenosti z archeologických průzkumů, z oblasti památkové péče i historie. Je jeskyňář, a tudíž zkoumat objekty v podzemí je jeho hobby.

Kdy jste přišel na myšlenku prozkoumat podzemí Liberce?

Není to jen má myšlenka, ale i mých kolegů ze Severočeského muzea, kde pracuji. Je to mnoho let dozadu, asi deset, kdy jsme si řekli, zda je možné v Liberci objevit pozůstatky po hornické činnosti. Začali jsme studovat nejstarší sklepy, a dokonce pod radnicí jsme objevili starou štolu s typickými znaky hornického díla. Od těchto prvních kroků jsme se pomalu dostávali k podzemí. Řekli jsme si před 2 lety, že napíšeme knížku o libereckém podzemí, začali jsme shánět materiály k jednotlivým oborům a viděli, že to dává logický celek, že vlastně v podzemí je krásně vidět vývoj města.

Čím je podzemí zajímavé?

To, co je nad zemí se mění a podléhá zkáze, ale to, co je v podzemí, to zůstává. Podívejte, když se položí nová kanalizace, tak ta stará tam zůstává, nikdo ji neodstraní a hlavně v podzemí se lidé chovají ekonomicky, nedělají se zdobná díla, ale jednoduchá, – účelná. A co je také pro všechny stavby nebo objekty v podzemí společné je maximum zjednodušení práce.

Jaké nejstarší stavby jsou v libereckém podzemí?

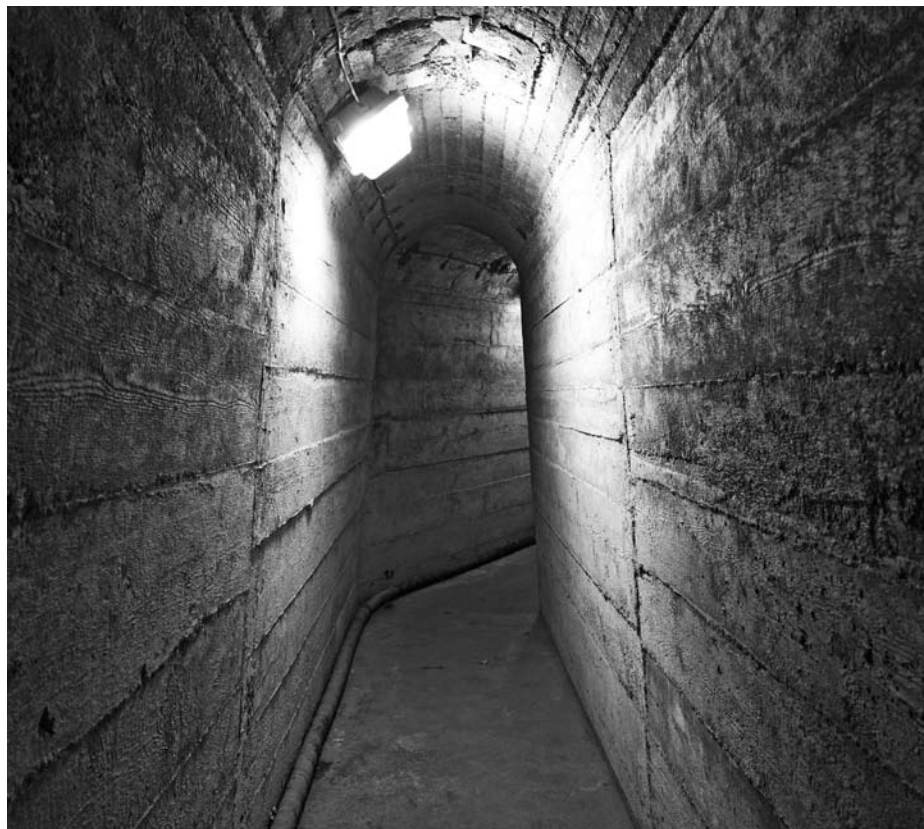
Jsou to sklepy a patří k nim z renesanční doby Redernovský pivovar. Jiří Bock z libereckého archivu přišel s teorií, že by to mohl být i pozůstatek panského domu, který

zde byl ještě dřív, než stál Liberecký zámek. Je to vůbec nejstarší doložená stavba, když nebereme v úvahu archeologické výkopy v okolí Liberce.

A jak tedy vznikla myšlenka na vytvoření stálé expozice a proč právě v krytu civilní obrany?

Když jsme napsali knihu o podzemí, kde se mimochodem věnujeme i krytům, tak už k tomu byl jen krůček. Hlavně jsme se

za unikát, protože jsou dokladem minulosti a velmi zajímavé. Když jsme přemýšleli, co bychom lidem nabídli, tak jsme si uvědomili, že na krytu v Lucemburské se dá vysvětlit úplně všechno. I to, jak tento kryt vznikl, že zde byly nejprve malé stavby – lochy, vznikaly sklípky, pak větší až velké. Koncem 30. let se přišlo na to, že by zde mohl být silniční tunel. Pak byla 2. světová válka a zjistilo se, že tunel není zapotřebí, ale je nutný kryt. A tak jsme vlastně odhalili, že lapidárně řečeno v jedné díře byla čtyři díla. Tento kryt nebyl nikdy dokončen. Na konci 50. let a začátkem 60. let se začalo s přestavbou na protiatomový kryt. Až do roku 1989 pokračovaly údržbové práce toho objektu, do něhož se vejde



Úzká chodba vedoucí z krytu k nouzovému výlezu

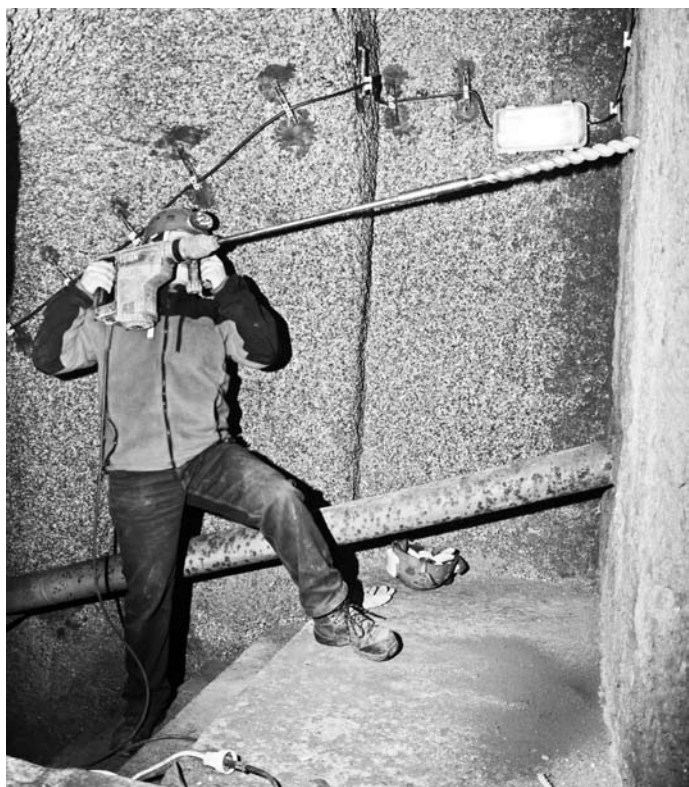
inspirovali berlínským podzemím, které je návštěvníkou atrakcí. Liberec jako hlavní župní město mělo za 2. světové války velmi mnoho protiletectvých krytů a jiných staveb, které se zachovaly. A pak Liberec na rozdíl od mnoha měst, která se těchto staveb zbavila, si je ponechal, a to považují

pouze 1 500 lidí. A v dnešní době zjistíte, že tato stavba není potřebná, ale vzniká tu společenská poptávka, kdy se lidé chtějí dovědět, jak tento prostor před 20 i více lety vypadal. Kryt pod Sokolským náměstím je kompletně vybaven, je prostorný a když zde zůstane dalších 50 let, tak to

bude vůbec geniální. Do těchto prostor chceme vložit expozici, která bude lidem připomínat, co se vše v Liberci dělo. Dnes si nikdo nepamatuje, že například na Husově ulici mimo krytu, který za války využíval i Henlein, stál zajatecký tábor a později odsunové středisko, ze kterého v roce 1953 vznikla linka na výrobu tvárnice a byla tam i relativně dlouhá důlní dráha. To jsou vše náležitosti, které je zapotřebí uchovat a nejlépe se uchovájí v muzeu. Když v krytu vznikne stálá expozice, je to záruka, že zde vydrží a kryt nikdo za pár let někomu neprodá.

Můžete prozradit, co vše návštěvníci uvidí na panelech?

Půjde o tematické celky, které, pokud něco dalšího a nového objevíme, mohou být rozšířeny. Expozice bude průřezem, kdy začneme protiletectkými kryty a 2. světovou válkou a představíme podzemní dopravní stavby neboli plánované tunely jako pod Ještědem a pod nádražím, dále plánované podzemní továrny



Průzkum zadržných částí krytu za pomoci vrtů a malé kamery

z 2. světové války. Bude tu i téma věnované vodě, kanalizaci, vodojemům. Pochopitelně i podzemí některých městských budov, jako jsou radnice, městské lázně a Divadlo F. X. Šaldy.

Dozvěděla jsem se, že vlastníte zvonkohru, která měla být údajně instalována také na střeše radnice?

Našel ji kamarád mezi starým šrotem, byla to obrovská hliněná koule. Když jsme ji vyčistili, odhalil se obrovský třicet kilo těžký orchestrionový stroj. Pátrali jsme a vylučovací metodou zjistili, že pravděpodobně byla umístěna na radnici nebo měla být. Je to teorie, neboť na věži jsou dvě traverzy pro její umístění, ale nenašly se žádné podrobné plány, spíš úvahy, zda na věži bude nebo ne. Možná to byl nápad sboru pěvců, který v Liberci působil. Dělal se již akustické zkoušky, které dopadly velmi dobře. Rozhodně tato zvonkohra nepochází z doby výstavby radnice, jelikož stroj je moderní. Bylo by pěkné umístit ji na věž radnice, ale byla by to její kopie.

Poslední otázka. Na čem nyní v Severočeském muzeu pracujete?

Připravujeme výstavu o pozůstatcích válek 20. století v Euroregionu Nisa, která opět souvisí s podzemím na české, polské i německé straně. Zahájena bude 29. června a návštěvníci zde uvidí například protiletectký kryt v polském Milošově, o kterém nikdo nevěděl, dozvědí se i o tom, že v Liberci byl romský tábor odkud téměř všichni, kdo tam byli, skončili v Osvětimi. Tento tábor přežili pouze 4 lidé. Dozvědí se i nové informace o koncentračních táborech v Chrastavě a Rychnově u Jablonce nad Nisou a jiné dosud neznámé zajímavosti. Snímky poskytl Ivan Rous.

DAGMAR SLEZÁKOVÁ

FOTOOBJEKTIVEM



Liberecký arciděkan František Opletal oslavil 3. května 2010 své 80. narozeniny. V kostele Nalezení svatého Kříže na jeho počest sloužil biskup litoměřické diecéze Monsignor Jan Baxant děkovnou mši svatou. Přejásné mše se krom rodiny oslavence zúčastnila i řada jeho spolupracovníků, veřejnost a také primátor Jiří Kittner. Ten poděkoval arciděkanovi za dobrou spolupráci, popřál mu zdraví do dalších let a jako dar předal unikátní vitráž s vyobrazením Paní Liberec, aby ho ochraňovala na rodné Moravě, kam se pater Opletal vrací po celožitovní službě církvi. Arciděkan a emeritní kanovník František Opletal působil v Liberci 30 let a mimo jiné významně přispěl k obnově církevních památek ve městě.

Text a foto: Markéta Hozová



V areálu čistírny odpadních vod v Liberci se u příležitosti oslav Dne Země, který připadá na 22. dubna, sázely stromy. Společně s handicapovanými dětmi si svůj strom pro život zasadili představitelé Severočeské vodárenské společnosti, a. s., akciové společnosti Severočeské vodovody a kanalizace a v neposlední řadě také primátor města Liberec Jiří Kittner.

Text a foto: Markéta Hozová

OSUD NEJSTARŠÍHO LI není lhostejný

Záchranu a obnovu biografu Varšava beru jako výzvu

Případný prodej budovy dnes nefunkčního a pomalu chátrajícího biografu Varšava v liberecké Frýdlantské ulici se možná přesune z praktické roviny hledání nového využití objektu do roviny politické. Stane li se tak, považoval bych to za velkou chybu, zvláště proto, že je evidentní, že cíl všech, kdo se problémem zabývají, je shodný, odlišnost je jen v některých názorech na cesty vedoucí k jeho dosažení.

Záměrem města bylo nalezení investora, který budovu upraví a zajistí pro ni nové využití, jež bude respektovat historickou hodnotu objektu a také jeho kulturní poslání. Za tímto účelem vybrané výběrové řízení však takového investora, který by přinesl



Kino Varšava je srdeční záležitostí Liberečanů

projekt nejen vhodný, ale i dlouhodobě udržitelný, bohužel nepřišlo. Přihlásil se jen jediný zájemce, sice s obsahově velmi kvalitním projektem, avšak jeho ekonomická stránka je velmi problematická. Za této situace, v souladu s kolegou Korytářem, si myslím, že je lepší výběrové řízení zrušit, objekt neprodávat a pro budovu nalézt alternativní kulturní využití v režii samotného města Liberec. Tento názor podpořila také rada města, která již rozhodla o zrušení výběrového řízení na prodej objektu. Osobně zastávám názor, že biograf Varšava je, podobně jako například městské lázně

Františka Josefa I., pro řadu Liberečanů (včetně mě) tak trochu srdeční záležitostí. Je velmi důležité, aby byla pro budovu nalezena taková náplň, která bude smysluplná, finančně rozumná a především – která zachová veřejné využití budovy. Dnešní doba bohužel není příliš ideální pro nalézání takového řešení ze strany soukromých investorů či občanských iniciativ. Jimi předkládané projekty sice řešení přinášejí, nicméně mne nepřesvědčují o dlouhodobé ekonomické udržitelnosti. Naopak město Liberec jako vlastník objektu může využít této situace a budovu nabídnout veřejnosti. Je potřeba vrátit se na začátek a reálně a seriózně se zabývat možnostmi opětovného zapojení kina Varšava do veřejného života ve městě Liberci. Pouhé zablokování prodeje budovy není řešením a dnes již není ani aktuální.

Ve svých myšlenkách se spíše zabývám tím, komu a čemu by budova mohla a měla sloužit, jakým způsobem a z jakých prostředků by mohla být rekonstruována, aby byl uchován její unikátní interiér a atmosféra a hlavně – jak by měl být financován její provoz.

Zkušenosti s budovou městských lázní ukazují, že jsme schopni objekt nabídnout nejen pro městské kulturní akce, ale především jako prostor pro využití ze strany nejrůznějších neziskových organizací, ať jsou to již početné liberecké pěvecké sbory či divadla malých forem, mládežnické organizace a další nevládní neziskové instituce. Věřím, že prostory zchátralého, avšak stylového biografu (nakonec nejstaršího v Liberci) se mohou stát jakousi křižovatkou setkávání Liberečanů. Poskytování prostoru právě v tomto objektu vnímám jako určitou podporu města Liberec vlastním iniciativám jeho obyvatel. To samozřejmě není žádný můj „geniální“ nápad, je to také jeden z výstupů besed organizovaných společností Čmelák.

Jsem přesvědčen, že vhodným prostředkem financování rekonstrukce může být IPRM, obecně označovaný číslovkou tři. Osobně toto řešení navrhuji, opět myslím, že v souladu nejen s panem Korytářem, ale s dalšími mnoha kolegy, pro další kolo výzvy. Zahájili jsme již práci na tomto projektu a já bych byl velmi rád, aby se jeho základem stal projekt původně přihlášený do výběrového řízení, protože po stránce obsahu je velmi kvalitní. Jako největší úskalí celé věci vnímám náklady na provoz zařízení. V současné době proto chceme jednat s odborníky z neziskového sektoru, některé jsme již oslovili, oslovíme ale také předkladatele projektu. Věřím, že společně s nimi a nájemci komerčních částí objektu vytvoříme takový model financování, který umožní dlouhodobé využívání objektu pro výše popsaný účel.

Děkuji sdružení Čmelák a panu Korytářovi osobně za jejich příspěvek k otevření diskuse a rád bych tímto vyzval všechny, jejichž iniciativa pomůže záchraně a oživení biografu Varšava, aby byli městu v jeho snaze nápomocni. Třeba jen myšlenkou či znalostmi v této oblasti. Pojďme společně zachránit a oživit jedno z kultovních míst našeho města.

ING. JIŘÍ KITTNER, PRIMÁTOR MĚSTA

BERECKÉHO KINOSÁLU

ani politikům

Proč neprivatizovat kino Varšava

Bývalé městské kino Lípa bylo prodáno již před léty, v současné době je v přípravě prodej objektu posledního městského kina Varšava, které je již delší dobu zavřené. Nemyslím si, že jeho privatizace je dobrý nápad, a to z více důvodů. Obecně si myslím, že privatizace městského majetku by měla již skončit, neboť město si potřebuje nechat dostatek městských pozemků a budov pro svůj budoucí rozvoj. O tom, že privatizace není všelék a někdy může přinést více škody než užítku, svědčí například současný nedostatek míst v mateřských školách – jednou z jeho hlavních příčin je totiž právě neuvážený prodej některých areálů mateřských školek v předchozích letech. To samé platí pro městskou zeleň, i když zde se zdá, že se postoj vedení města i samotného zastupitelstva začíná pomalu měnit a snaha privatizovat vše, o co někdo projeví zájem, již není tak velká.

Co se týče kina Varšava, proti jeho privatizaci existuje několik dobrých důvodů a argumentů. Jedním z nich je například skutečnost, že velký sál v hlavní liberecké knihovně bývá obsazen několik týdnů dopředu a v centru města k němu neexistuje, vzhledem k nyní zavřené Varšavě, adekvátní alternativa. Filmový klub, který si stotisícové krajské město jistě zaslouží, bude asi také lépe fungovat ve stylovém kině než v některém ze sálů chystaného multikina v objektu Fóra Liberec. O tom, že městské kino může i v dnešní době dobře

fungovat, svědčí příklad z vedlejšího Jablonce nad Nisou, kam, jak jsem si všiml, jezdí do kina i nemálo Liberečanů. Nejen na filmy, ale například také na přenosy z Metropolitní opery z New Yorku. Pokud Dopravní podnik města Liberce může provozovat městskou hromadnou dopravu v sousedním Jablonci, mohla

by v budoucnu libereckou Varšavu spravovat naopak Městská kina Jablonec. Pokud se nenajde jiný provozovatel. Jako důležitý fakt vidím také to, že pokud zůstane Varšava nadále v majetku města, může město tento sál pronajímat různým veřejně prospěšným, kulturním či dalším neziskovým aktivitám za nekomerční ceny. Takový prostor v centru města chybí. A čistě ekonomicky – lepší než jednorázový příjem z prodeje se mi zdá pravidelný příjem z pronájmu části budovy, kde funguje oblíbená liberecká pizzerie Maškovka. Peníze z pronájmu by se mohly využít právě na spolufinancování provozu nového multifunkčního kulturního zařízení.

Pokud bude privatizace Varšavy předložena na jednání červnového zastupitelstva, doufám, že se mi podaří přesvědčit většinu zastupitelů o tom, že by tento objekt měl zůstat městu, město by jej mělo opravit z prostředků Integrovaného plánu rozvoje města tak, aby v centru města vzniklo moderní kulturně-společenské zařízení, kde se budou moci odehrávat přednášky, koncerty, veřejné besedy a samozřejmě také projekce filmového klubu či promítání pro školy a další akce. Nerozumný sedlák postupně prodává pole, až mu nezůstane nic, odpovědný hospodář o pole pečuje a žije z jejich výnosu. Tak uvidíme, jak to na zastupitelstvu nakonec dopadne.

MGR. JAN KORYTÁŘ,

ZASTUPITEL ZA STRANU ZELENÝCH

Fakta o kinu Varšava

Objekt nechal postavit podnikatel Heinrich Sieber jako speciální budovu podle návrhu Roberta a Arnolda Peukera. Otevřena byla 10. 9. 1908 a fungovala jako stálé Jubilejní kino. Promítalo se denně od 15 do 23 hodin. Později kino dostalo název Městské, pak Kapitol a nakonec Varšava. Roku 1914 přestavěl kino s hledištěm pro 234 diváků stavitel Adolf Berger. Jeho původní secesní podobu setřela velká přestavba v roce 1922, kdy vznikla zajímavá symbióza kina v přízemí a autohaly v patře přístupné z Vavřincova vrchu. Kino dostalo balkon s 82 místy k dalším vnitřním úpravám došlo v roce 1954, kdy byly zrušeny lože, přestavba na širokoúhlé promítání proběhla roku 1960 a o pět let později dostal biograf dnešní podobu. Zajímavostí je, že všechny stavební úpravy „přežil“ reliéf, umístěný na čele budovy. (SL)



IPRM 1, IPRM 2, IPRM 3 ... Kdo se v tom vyzná?

IPRM – Integrovaný plán rozvoje města. Statutární město Liberec v nedávné minulosti přijalo tři strategické dokumenty, které umožní našemu městu čerpání dotačních peněz z fondů Evropské unie. Pořadové číslice 1–3 jsou u těchto plánů používány často, přestože se nejedná o jejich oficiální názvy.

Z mnoha dotazů, které jsem v poslední době zaznamenal, jsem nabyl dojmu, že se většina spoluobčanů obtížně orientuje v tom, co který plán zahrnuje, co se v našem městě bude z evropských peněz financovat, a jaký je vlastně aktuální stav příprav. Z těchto důvodů přinášíme následující informace o těchto plánech.

IPRM Liberec – zóna Lidové sady (tzv. IPRM 1)

Zónový plán přijatý k posílení přitažlivosti a zajímavosti lokality Lidové sady. V současné době je podepsána smlouva o poskytnutí dotace, připravují se projektové dokumentace, povolení ke stavbě, výběry dodavatelů a zahajovány stavby.

• **Revitalizace městských lázní** na Masarykově ulici na galerijní objekt; probíhá řízení na vydání územního rozhodnutí, předpoklad zahájení stavby: listopad 2010

• **Centrum aktivního odpočinku** – nový vstup do ZOO a rekonstrukce stávající správní budovy na centrum praktického vzdělávání; probíhá změna územního plánu pro umožnění výstavby nového vchodu, předpoklad zahájení stavby: listopad 2011

• **Přístavba bazénu Liberec** na Tržním náměstí – bazén délky 25 m s šesti drahami a variabilní výškou hladiny s možností „vjezdu“ pro vozíčkáře, rozvíčovací bazén, finská sauna pro předškolní děti, komora pro výcvik potápěčů o rozměrech 4 x 4 m a hloubkou 9 m, vířivka s mořskou vodou; probíhá řízení na vydání územního rozhodnutí, předpoklad zahájení stavby: listopad 2010

• **ZŠ Lesní** – úprava parteru a škola pro Evropu – úprava venkovních prostor, nové učebny, umožňující moderní formy výuky; je vybrán dodavatel, zahájení stavby: červen 2010

• **Parky Lidové sady I** – regenerace parkových ploch Sukovo náměstí (tzv. Dubák) a Prokopa Holého (u dolních kasáren) s doplněním mobiliáře a herních prvků; probíhá výběrové řízení na dodavatele, zahájení stavby: září 2010

• **Parky Lidové sady II** – revitalizaci lokalit hřiště Zborovská rokle a promenáda Jezírko (lesík mezi Botanickou zahradou a Labutím jezírkem). Úprava cest a zeleně, doplnění mobiliáře, úprava okolí pramene u výstupního turniketu ze zoo; v roce 2010 bude vypracován projekt, zahájení stavby: 2011

• **Revitalizace areálu Liberecké výstavní trhy** na Masarykově ul. (u restaurace Casino) – demolice části pavilonů (restaurace Casino se vstupním objektem zůstane zachována), zprůchodnění koridoru

• **Masarykova – Tržní náměstí**, parkové úpravy a instalace venkovního mobiliáře; v roce 2010 bude vypracován projekt, zahájení stavby: 2011

IPRM Liberec – Regenerace sídliště Rochlice (tzv. IPRM 2)

Zónový plán vytvořený pro regeneraci a revitalizaci území sídliště Rochlice. Tento plán navazuje na započatou revitalizaci území sídliště a byl jediným způsobem, jak v započaté práci pokračovat. Výhodou IPRM je možnost získání 40% dotace pro majitele bytových domů na jejich rekonstrukci a také zvýšení šancí žádostí města o dotační podporu při rekonstrukci mateřských škol v sídlišti.

• **IPRM Liberec – Regenerace sídliště Rochlice** má dvě základní roviny – regeneraci bytových domů a revitalizaci veřejných prostranství. V současné době byly již 2 projekty na regeneraci bytových domů podpořeny k realizaci, 6 projektů je ve schvalovacím procesu a dalších 7 projektů je žadateli připravováno k předání poskytovateli dotace. Revitalizace veřejných prostranství je nyní v projektové přípravě, dokumentace ke stavbě je již téměř hotova a zahajují se přípravy pro vypsaní výběrového řízení na dodavatele stavby. Předpoklad zahájení stavebních prací je konec roku 2010.

IPRM Liberec – Atraktivní a kvalitní život v Liberci (tzv. IPRM 3)

Tematický plán přijatý pro zajištění atraktivity a přitažlivosti města pro obyvatele a návštěvníky. V současné době zastupitelstvo schválilo plán včetně indikativního seznamu projektů. Byla podána žádost o poskytnutí dotace. Předpoklad podepsání smlouvy s poskytovatelem dotace je září 2010. Do konce roku 2010 se předpokládá vyhlášení druhé výzvy pro předkládání záměrů, v roce 2011 projektové a povolovací činnosti, v roce 2012 zahájení staveb. V seznamu je přehled záměrů z indikativního seznamu projektů (v závorce jsou uvedeni žadatelé o dotaci, pokud jimi není statutární město Liberec).

• **Výstavba multifunkční haly** v areálu Městského stadionu v Liberci (Sportovní areál Liberec, s. r. o. – organizace zřízená městem); Přestavba monofunkčního sportoviště v areálu Městského stadionu v Liberci (Sportovní areál Liberec, s. r. o. – organizace zřízená městem); Obnova sportoviště Harcov (Volejbalový klub Technické univerzity v Liberci, o. s.); Centrum podpory geotermálního využití energie (Geotermální energie pro občany, o. p. s.); Centrum historie tramvajové dopravy (Dopravní podnik města Liberce, a. s. – organizace zřízená městem); Multifunkční dráha Zvolenská; Modernizace Divadla F. X. Šaldy; Rozšíření využití budovy liberecké radnice; Volnočasové plochy Liberec; Revitalizace vícefunkčních hřišť při ZŠ Švermova a ZŠ Aloisina výšina; Rekreační a sportovní areál Vesec; Multifunkční volnočasové centrum Liberec-Růžodol (Jezdecký klub Liberec, o. s.); Síť stezek pro rekreaci a sport v zájmovém území Ruprechtice – „U Kapličky“ (Městské lesy Liberec, p. o. – organizace zřízená městem); Pavilon leknínů Botanické zahrady Liberec; Centrum pro přírodu (Čmelák – Společnost přátel přírody, o. s.).

Více informací k jednotlivým IPRM naleznete na www.liberec.cz v oddíle Praktické informace.

TOMÁŠ HAMPL, ODBOR KOORDINÁTOR DOTACÍ EU

IPRM LIBEREC – ATRAKTIVNÍ A KVALITNÍ ŽIVOT V LIBERCI

Zastupitelstvo města Liberec schválilo na svém 4. zasedání dne 29. 4. 2010 tematický Integrovaný plán rozvoje města Liberec – Atraktivní a kvalitní život v Liberci. Kompletní žádost o poskytnutí dotace byla odevzdána na Úřad Regionální rady NUTS II Severovýchod, kde bude posouzena a vyhodnocena. Proces posouzení naší žádosti poskytovatelem dotace by měl být završen v průběhu září tohoto roku. V případě jejího úspěšného posouzení poskytovatel dotace alokuje z fondů EU částku 540 mil. Kč na realizaci projektů naplňujících vize a cíle tohoto IPRM. Předpokládaná realizace

dílčích projektů bude zahájena na jaře roku 2011. Celý integrovaný plán musí být ukončen do poloviny roku 2015.

Podrobné údaje o přípravě, realizaci a dílčích projektech IPRM je možné nalézt na webu města v sekci Praktické informace/IPRM.



Investice do vaší budoucnosti
Spolufinancováno Evropskou unií
z Evropského fondu pro regionální rozvoj

Program Klubu seniorů

KLUB SENIORŮ, Komunitní středisko Kontakt Liberec, Provozní doba: PO–ČT 10.00–17.00 hodin, PÁ 10.00–14.00 hodin
Palachova ulice 504/7, 460 01 Liberec 1, tel.: (+420) 485 244 992, e-mail: klub@ksk.liberec.cz, www.ksk.liberec.cz

Úterý 15. 6.	14.00 hodin Klub seniorů	Hudební odpoledne s M. Hadravou a J. Klímou. Tradiční odpolední posezení s živou hudbou.
Úterý 15. 6	16.00 hodin Divadlo F. X. Šaldy	Slavnostní KONCERT ke Světovému dni proti násilí na seniorech – OPERA GALA Vstupenky jsou k dispozici od 1. června v Klubu seniorů bez rezervace.
Čtvrtek 24. 6.	10.00 hodin kuželna Tipsport arena	Tréninkové dopoledne v kuželně
Úterý 29. 6.	14.00 hodin Klub seniorů	Hudební odpoledne s M. Hadravou a J. Klímou. Tradiční odpolední posezení s živou hudbou.
Středa 30. 6.	od 14.00, 15.00 a 16.00 hodin Klub seniorů	Promítání fotografií z akcí KONTAKTU, téma: Cesta po Japonsku, Květinový den, Putování za historií Frýdlantu


Lehké relaxační cvičení – vhodné pro každého seniora připraveného zlepšit si kondici, probíhá každý pátek od 8.30, 9.30 a od 10.30 hodin v suterénu – v sále KSK. Účast je nutná potvrdit v Klubu seniorů.
Tančím v každém věku s Natašou Tonkovou – každý pátek od 15.00 hodin v suterénu – v sále KSK.
Herní odpoledne – zápolení v různých stolních hrách probíhá každý čtvrtek od 13.30 hodin v Klubu seniorů.
Klub šikovných rukou probíhá každé liché pondělí od 10.30 hodin v Klubu seniorů.

Posezení nad křížkovou o ceny

Každý není zdravý, někdo trpí poruchami zdraví od narození, jiný získá zdravotní potíže až v průběhu života... Se synem mých sousedů, který je upoután od mala na vozík, chodíme na procházky. Nejlepší kamarád mého otce je slepý. Má matka před svými Abrahámovinami ohluchla na jedno ucho. Můj bratr je diabetik. Každý rok si připnu na triko žlutou květinu, kterou prodávají onkologičtí pacienti. Obdivuji motivaci k práci

a životu mentálně postižených žen, které desetiletí žily v ústavech a dnes mohou být vašimi sousedkami. Mám ráda koně a psy – nejsou jen společníky, ale i nenahraditelnými osobními asistenty a fyzioterapeuty pro spoustu lidí, které denně potkávám na ulici. Nezáleží na tom, zda se tak narodíte, či vám život změní pracovní úraz, automobilová nehoda nebo vás doběhne genetika. Důležité je, že existují organizace, které vám

mohou nabídnout své služby (konzultace, poradenství, rekondiční pobyty s lékařem, vzdělávací činnosti, asistenční služby, terénní služby, chráněné dílny, odlehčovací služby, volnočasové aktivity, společenské kontakty, realizované dobrovolníky aj.) I když je přímo nepotřebujete, vzpomeňte si na naši práci, kdy potřebným, kteří jsou kolem vás, my poskytujeme pomoc tak, aby svoji obtížnou životní situaci neřešili sami.

* NAŠE METROPOLE	BYT NA LOUVI	SYMETRÁLA	PRAŽSKÁ UNIVERZITA	PODNIK V KOPŘIVNICI	* JEZEVIČEK	KÓD NĚMECKA	AMPÉR-ZÁVIT	KULTURNÍ DŮM	FRANCOUZ. ČLEŇ	* NÁROK	DOUŠEK	AKADEMIE VĚD	HUSITSKÉ MĚSTO	KOLONIE (PLURÁL)			
PLAVAT					ŠPANĚLSKÝ "JAN"					PODNOŠ							
1. DÍL TAJENKY																	
DRUH PEPŘE			ZDE JEDEN ZE SMYSLŮ			 <p>KOMUNITNÍ PLÁNOVÁNÍ SOCIÁLNÍCH SLUŽEB REGIONU LIBEREC</p>			NÁLEV			PŘITAKÁNÍ PRAŽSKÝ GRAFIK					
INIC. DRAM. IBSENA		ZÁBAVA NĚMECKÝ "TEDY"			OKRESNÍ VÝBOR						TEČKA BÁL						
KOZÁČKÝ NÁČELNÍK									NÁSADY								
* JM. SPIS. STÝBLOVÉ	POPĚVEK LATINSKÝ "SVĚT"			SPOTŘEBA	SOUČÁST SVÍČKY				* VOLIÉRA	INIC. REZ. RYCHMANA KLOUB PAŽE			DOMÁCKY BOLESLAV	JM. ZPĚV. LANGEROVÉ			
RUSKÝ "VÝCHOD"						STROPNÍ KON- STRUKCE											
LÉKAŘSKÉ ODDĚLENÍ			DIVADELNÍ NOVINY SVAZ POŽ. OCHRANY			VÝHERNÍ LÍSTEK						TENTO JANINSKÝ PAŠA					
KÓD LIBERCE			OXID ANTIMONU ŽELEZNĚNÍ TECHNIKA			ANTOUŠEK						SPOJKA MPZ TUREČKA					
2. DÍL TAJENKY																	
ZNAČKA KOSMETIKY					AUTOR ZAPADLÝCH VLASTENCŮ	POLNÍ MÍRA	RUSKÝ SOUHLAS	HRDINA ŘÍMSKÁ ŠESTKA									
										NÁTELNÍKY							

Vyluštěnou tajenku křížkovky zasílejte **do 30. 6. 2010** k rukám Jiřiny Pabiškové na adresu:

Statutární město Liberec
nám. Dr. E. Beneše 1
460 59 Liberec
nebo na e-mail: pabiskova.jirina@magistrat.liberec.cz.
Obálku či e-mail označte **heslem „KŘÍŽOVKA“** a nezapomeňte uvést své jméno, adresu a telefonní kontakt.

Ze správných odpovědí bude vylosován 1 luštitel.

Tajenka z únorového Zpravodaje zní: Drogová závislost hrozí mladým lidem – jako výherce byl vylosován **pan Jiří Hejčl**.

Kurzy sebeobranu pro ženy

Praktický výcvik v sebeobraně určený ženám starším 18 let pořádá v rámci programu Prevence kriminality Městská policie Liberec. Cílem kurzu je připravit jeho účastnice na zvládnutí nebezpečných situací.

Součástí kurzu jsou: praktická cvičení s figuranty, trénink chování v konkrétních situacích, ukázky způsobů napadení a obrany s nácvikem, teoretická přednáška zaměřená na prevenci napadení, psychologii vyjednávání, řešení krizové situace a oblast legislativního rámce chování v sebeobraně.

Termíny kurzů 2010: 26.–27. červen, 17.–18. červenec, 14.–15. srpen, 18.–19. září. Výcvikové hodiny se konají v sobotu

a neděli (vždy po 5 hodinách, 9–12 h., 13–15 h.) v tělocvičně ZŠ Broumovská – linka MHD č. 25, sraz u školy vždy 15 minut před zahájením kurzu. S sebou je zapotřebí vzít sportovní oděv, sálovou obuv, jídlo a pití. Při přihlášení je třeba nahlásit jméno, příjmení, rok narození a bydliště. Absolvování kurzu je na vlastní nebezpečí!

Dotazy a přihlášky: tel.: 488 578 152 nebo mladek.petr@mp.liberec.cz

Kurzy jsou pořádány pro účastnice bezplatně z finančních prostředků poskytnutých statutárním městem Liberec, Městskou policií Liberec a Ministerstvem vnitra ČR.



Pátý ročník kynologické soutěže O pohár městské policie Liberec se konal 24. dubna v areálu Kynologického klubu v Liberci-Pavlovičích. Soutěže se zúčastnilo 40 služebních psů příslušníků městské policie z celé republiky, Armády ČR, Policie ČR či Vězeňské služby. Soutěžilo se v poslušnosti a obraně. Putovní pohár v soutěži jednotlivců si získal Liberec – Jiří Kolář a jeho pes Cash Vědusk (na snímku). Prvenství ve dvoučlenných družstvech si opět odnesl liberecký šampion belgický ovčák Cash a jeho pán Jiří Kolář spolu s Petrou Piskáčkovou a jejím psem Roxy Malidajem z Vězeňské služby Plzeň.

Text a foto: Markéta Hozová

Cizinci mají v Liberci své centrum

Městská příspěvková organizace Komunitní středisko Kontakt Liberec (KSK) navázala spolupráci s novým poskytovatelem služeb pro cizince z tzv. „třetích zemí“, který od letošního května působí i v Liberci. Správa uprchlických zařízení Ministerstva vnitra ČR otevřela v Liberci Centrum na podporu integrace cizinců (CPIC). CPIC poskytuje služby cizincům pocházejícím z nečlenských států EU, kteří mají trvalý či dlouhodobý pobyt na území ČR, a nabízí jim poradenské a informační služby, zprostředkuje právní poradenství, pořádá kurzy českého jazyka, má k dispozici internetové pracoviště a knihovnu. CPIC dále pořádá i sociokulturní kurzy, kde cizinci získávají základní přehled o sociálním, zdravotním a vzdělávacím systému v ČR. Tato metoda vede k podpoře samostatnosti cizince a napomáhá jeho integraci v naší zemi. Nové centrum pro cizince sídlí v Hanychovské ulici.

(AB)



Výtvarná soutěž „Strážník očima dětí“, která byla vystavena v hale Nového magistrátu, má své vítěze. Rozhodly o nich hlasy z 281 anketních lístků, které vyplnili návštěvníci magistrátu. Výtvarné soutěže se zúčastnili žáci libereckých základních škol, kteří přihlásili 236 výtvarných děl, z nichž odborná komise vybrala šedesát. Ty byly poté vystaveny v Novém magistrátu a ucházely se o body. Předání cen nejlepším autorům obrázků se konalo v obřadní síni radnice a na vítěze čekaly pěkné odměny, které jim předal primátor Jiří Kittner a ředitel městské policie Ladislav Krajčík (na snímku).

Text a foto: Dagmar Slezáková



Obřadní síň liberecké radnice v pondělí 17. května odpoledne zaplnili v doprovodu svých blízkých dobrovolní dárci krve Libereckého kraje, aby převzali Zlaté kříže 3. stupně za 80 bezpříspěvkových odběrů krve. V síni je přivítal primátor Jiří Kittner se svou náměstkyní Nadou Jozífkovou (na snímku) a čtyřicítce oceněných poděkoval za jejich dobrovolnickou činnost, díky níž pomáhají zdravotníkům v záchraně lidských životů. Své poděkování vyjádřil i ředitel Červeného kříže Liberec, Karel Studený. Mezi čtyřiceti bezpříspěvkovými dárci byly tentokrát pouze dvě ženy, které kromě Zlatých křížů a drobných dáreků obdržely od libereckého primátora i květiny.

Text a foto: Dagmar Slezáková

nám. Dr. E. Beneše 1, 460 59 Liberec 1, tel.: 485 101 709, fax: 485 243 589

e-mail: mic@infolbc.cz, www.infolbc.cz

PO–PÁ 8.00–17.00 hod., SO 9.00–12.00 hod.

UPOZORNĚNÍ

Od června rozšiřuje městské informační centrum jako každoročně svou otvírací dobu. S příchodem letní sezony je návštěvníkům Liberce i místním k dispozici také v neděli v čase 9.00–12.00 hod.

NABÍDKA ZBOŽÍ

- Na letní sezonu máme připravenou širokou nabídku turistických i cykloturistických map regionu Jizerské hory, Český ráj, Krkonoše a Lužické hory.
- K dispozici jsou i turistické noviny Jizerské hory, obdržíte je na vyžádání v městském informačním centru.

SOUTĚŽ S JEŠTÍDKEM

Další kolo soutěže s Ještídkem pro vás připravíme opět od měsíce září.

Výhercem květnové soutěže se stala **Blanka Kotyková z Liberce**. Děkujeme za účast v soutěži a gratulujeme!

NABÍZÍME ZDARMA AKTUÁLNĚ ZPRACOVANÉ PŘEHLEDY:

přehled turistických atrakcí města Liberce, kontakty, otvírací dobu, vstupné
přehled hradů a zámků Libereckého kraje, kontakty, otvírací dobu, vstupné

VÝBĚR ČERVNOVÝCH HISTORICKÝCH UDÁLOSTÍ

- 4. 6. 1850 slavnostně otevřen Městský okresní soud (160 let).
- 15. 6. 1937 zahájeny pravidelné civilní lety do Prahy (73 let).
- 22. 6. 1863 započala v Liberci svoji činnost Česká beseda (147 let).
- 27. 6. 1933 zahájení veřejného provozu lanové dráhy na Ještěd (77 let).
- 29. 6. 1897 v důsledku hojných srážek zcela zaplaveno dolní město (113 let).

Příjemný měsíc červen přeje a na vaši návštěvu se těší kolektiv pracovníků oddělení cestovního ruchu a propagace odboru školství, kultury a sportu.

Statutární město Liberec

• **vyhlašuje II. kolo pro poskytnutí dotací z Fondu pro podporu a rozvoj vzdělávacího statutárního města Liberec v roce 2010.**

Dotace budou poskytovány na akce uskutečněné v období **od 1. října 2010 do 28. února 2011**. Tiskopisy žádostí jsou k dispozici na odboru školství, kultury a sportu v budově radnice, 1. patro, kancelář č. 111a u Zuzany Jadrné, tel. 485 243 384, dále v recepci radnice a trvale na webových stránkách statutárního města Liberec www.liberec.cz.

Vyplněné žádosti včetně všech povinných příloh sou přijímány v úřední době Magistrátu města Liberec na podatelně nebo přímo na odboru školství, kultury a sportu, nejpozději však **do pátku 30. července 2010 do 14.00 hodin**.

• **vyhlašuje III. výzvu k předkládání žádostí o dotaci z Fondu prevence statutárního města Liberec v roce 2010.**

Výzva se vypisuje na projekty s dobou realizace v druhém pololetí roku 2010 za účelem: podpora služby tzv. „rodičovských skupin“ určené především příslušníkům rodin, ve kterých se vyskytly: těžká duševní nebo fyzická nemoc, závislosti nebo jiné sociálně patologické jevy

Formuláře žádosti včetně základních pravidel přidělování dotací jsou k dispozici na odboru sociálních a zdravotních služeb (kancelář č. 26, 2. p. budovy „Uranu“, ul. 1. máje 108), tel.: 485 244 981, dále v recepci liberecké radnice a na internetových stránkách statutárního města Liberec www.liberec.cz.

Žádosti jsou přijímány v úřední době Magistrátu města Liberec **do středy 30. 6. 2010 do 12.00 hodin**. Na chybně, neúplně nebo nečitelně vyplněné formuláře nebude brán zřetel při posuzování žádostí.

RADY A KONTAKTY

• **Židovská obec Liberec** a Keren Kayemeth Lelsrael-Jewish National Fund (KKL-JNF) pořádají **28. června od 17 hodin** v liberecké synagoze besedu na téma „KKL-JNF, Židovský národní fond, nejstarší ekologická organizace na světě“. Beseda se koná u příležitosti nadcházejícího 110. výročí založení KKL v příštím roce. Hostem bude předseda Senátu PČR MUDr. Přemysl Sobotka, moderovat bude JUDr. Michal Pacovský, prezident českého výboru KKL.

• **Nezisková organizace** Klub pro zdraví obyvatel Liberecka pořádá letos poprvé akci „**Aktivní prázdninová babička**“, který je určen dětem navštěvujícím mateřskou školu a jejichž rodiče nemají právě v období prázdnin zajištěno hlídání svých ratolesťů nebo jim právě prázdninové dny chtějí zpestřit zajímavými aktivitami. V týdnu od 2. do 6. srpna 2010 je pro malé předškoláky připraven program volnočasových aktivit (návštěva jízdárny, ekologický výlet, koupání, sport aj.), ale také rehabilitační cvičení, výtvarné a hudební hrátky. Všechny akce budou probíhat pod odborným dohledem. Více informací na tel.: 777 104 650.

• **Technická univerzita** v Liberci nabízí novým zájemcům studium na **Univerzitě třetího věku**. Podmínkou k přijetí je věk nad 50 let a ukončené SŠ nebo VŠ vzdělání. Nově se také otevírá ucelené dvouleté kulturně-historické studium. Zájemci o studium mohou nahlásit své iniciály a informovat se na tel.: 485 355 108, 485 355 103 nebo e-mailem: jitka.pactova@tul.cz nebo libuse.rysankova@tul.cz.

Více na www.cdv.tul.cz

UPOZORNĚNÍ

Odbor zdravotních a sociálních služeb Magistrátu města Liberec upozorňuje nájemníky obecních bytů:

1/ při platbách nájmu uvádějte jméno nájemníka, var. symbol a částku

2/ pokladna v budově Uranu pro hotovostní platby – humanitního odd. je zrušena!!!

3/ Hotovostní přepážka je v budově Nového magistrátu (Frýdlantská 183, Liberec):
pondělí, středa: 8–17 h. úterý, čtvrtek: 8–16 h., pátek: 8–14 h., sobota: 8–12 h.

Poznámka: Magistrát města Liberec oznamuje, že každý poslední pátek v měsíci je tzv. sanitární den, kdy jsou všechny objekty magistrátu pro veřejnost uzavřeny.

Zahrada libereckých vzpomínek vzbudila mezi občany velký zájem

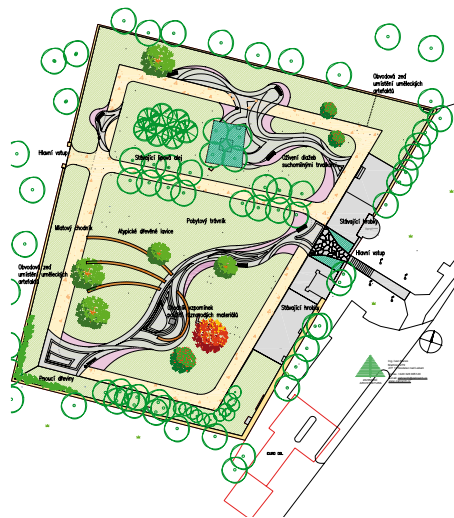
ANKETA

Velký zájem Liberečanů vzbudil projekt radnice Zahrada libereckých vzpomínek, která má vzniknout v místě bývalého hřbitova v Budyšínské ulici. Její podobu mohou ovlivnit samotní občané. Znat názory obyvatel a inspirovat se jejich náměty bylo také smyslem, proč vedení radnice vyhlásilo veřejnou anketu. Ze zasláných návrhů vzejde nejznámější osobnost, budova či místo a událost v Liberci, které získají v nově vybudovaném parku své místo, a to na základě architektonického ztvárnění. Během května, kdy byla také anketa vyhlášena, se nashromáždilo přes 200 anketních lístků. Z nich zatím vyplývá, že za nejznámější osobnost je považován autor Ještědu architekt Karel Hubáček a král komiků Vlasta Burian. V kategorii budov či míst se nejčastěji vyskytují budova radnice a horský hotel Ještěd. Za nejvýznamnější událost je považována invaze vojsk v roce 1968 a Mistrovství v klasickém lyžování 2009. Občané

ve svých odpovědích také zmiňují například období Libereckých výstavních trhů, v kategorii osobností pak rod Liebiegů. Myslí však i na současníky, a tak raritou jsou například jména libereckých lékařů. První kolo ankety potrvá do konce června a druhé kolo od července do srpna.

Na květnovém zasedání radní města projednali studii možných podob zahrady. Ze tří alternativ vybrali třetí, kterou její autor nazval „Řeka vzpomínek“ (viz obrázek). Cestička v parku připomíná řeku Nisu v dávných dobách před její regulací. V projektu jsou i kvetoucí rostliny, které spolu s okrasnými jabloněmi, třešněmi a hrušněmi naplní představu zahrady. Jako dlažba budou v některých pasážích cesty napříč parkem použity stavební materiály z různých koutů města. Stávající lipová alej bude zachována a budoucí návštěvníci si budou moci lehnout i na zatravněné plochy. Zahrada libereckých vzpomínek má být otevřena veřejnosti letos

v září a bude jistě milým překvapením pro všechny občany, ale zejména místem, kam budou Liberečané často a rádi chodit a také relaxovat. (DS)



ZEPTALI JSME OSOBNOSTÍ

Dvěma libereckým osobnostem jsme položili dvě otázky, jež souvisejí s projektem, který nedávno veřejnosti představilo vedení města. Jde o projekt Zahrady libereckých vzpomínek, s nímž souvisí veřejná anketa.

1. Jak se vám tento projekt zamlouvá?

2. I když veřejná anketa Hledáme liberecké poklady je anonymní, jaká tři nej považujete za důležitá vy?



MUDr. Přemysl Sobotka,
předseda Senátu Parla-
mentu ČR

1. Již mnohokrát jsem zmiňoval, že jsem velmi rád, že se v Liberci koná mnoho unikátních akcí i projektů a „Zahrada libereckých vzpomínek“ mezi ně určitě patří.

2. Pro mne je nejvýznamnější osobností Johann von Liebieg. Přesto, že nebyl libereckým rodákem, jsem přesvědčen, že se jedná o výraznou osobnost Liberce, která

se nesmazatelně zapsala do historie našeho města. Z budov jednoznačně volím horský hotel Ještěd. K významným událostem libereckých dějin patří datum 21. srpen 1968, kdy se Liberečané jednotně postavili na odpor proti okupaci sovětských vojsk.



Mgr. Alois Čvančara,
ředitel Severočeského mu-
zea Liberec

1. Projekt se mi velmi zamlouvá, jen se trochu bojím, že přijde pozdě.

2. K významným osobnostem Liberce náležejí dle mého názoru Liebiegové – Johann a Heinrich. První se jako zakladatel firmy velmi zasloužil o rozvoj města. Jeho syn Heinrich bohatě podporoval kulturu ve městě, mimo jiné stál u zrodu Severočeského muzea a později mu odkázal své umělecké sbírky. Do kategorie významných budov řadím radnici a poté muzeum. Za nejvýznamnější událost považuji udělení městského znaku roku 1577 císařem Rudolfem II., a tím povýšení Liberce na město.

Distribuce Zpravodaje

Distribuci Zpravodaje liberecké radnice do každé rodiny v Liberci zajišťuje od 1. ledna 2002 ČESKÁ POŠTA, s. p., nám. Dr. E. Beneše 559/28. Pokud Zpravodaj neobdržíte do své schránky, obraťte se prosím přímo na Českou poštu, tel.: 485 246 431. Do vyčerpání zásob je Zpravodaj k dispozici v recepci hlavní budovy radnice, Nového magistrátu a v Městském informačním centru.



zpravodaj
liberecké radnice

Vydává Magistrát města Liberec, IČO 262978. Adresa: nám. Dr. E. Beneše 1, 460 59 Liberec. Povoleno: MK ČR E 11813. Redakce: D. Slezáková (tel. 485 243 186, slezakova.dagmar@magistrat.liberec.cz). Redakční rada: Ing. J. Kittner, JUDr. M. Řeháček, M. Korych, D. Slezáková. Sazba, prepress: Veronika Schinkmannová – Kalendář Liberecka. Tisk: Geoprint Liberec, tel. 485 101 537. Distribuce: Česká pošta, s. p., tel. 485 246 431. Redakce si vyhrazuje právo krátit a upravovat příspěvky po stylistické stránce. Vychází: 7. 6. 2010 v nákladu 45 500 ks. Uzavěrka příštího čísla: 21. 6. 2010.