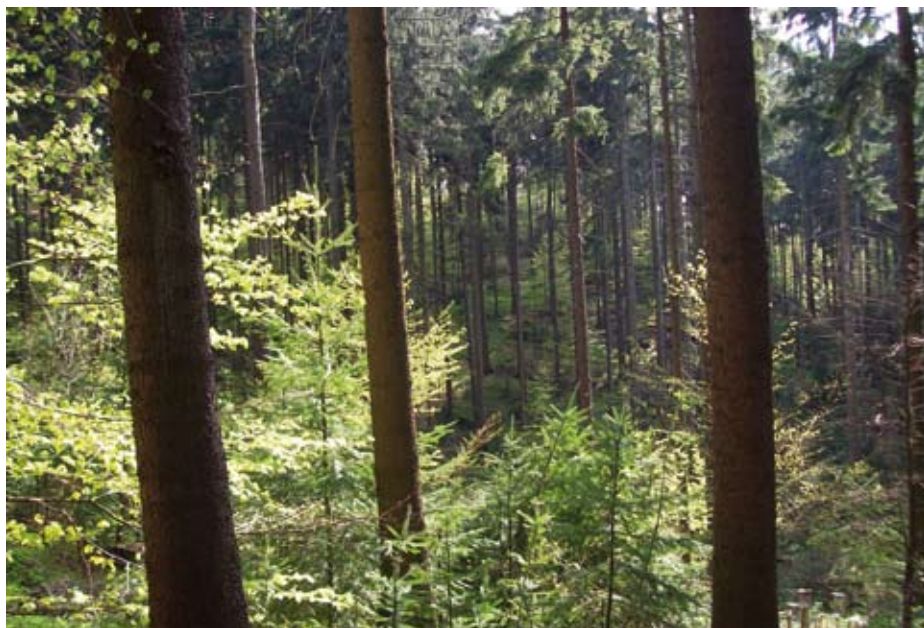


# Z PRAVODAJ LIBERECKÉ RADNICE



INFORMAČNÍ MĚSÍČNÍK PRO OBČANY MĚSTA | ZDARMA

červenec–srpen 2010



Les je pro život člověka nepostradatelný

## LES JE PŘIROZENOU SOUČÁSTÍ MĚSTSKÉHO PROSTORU I ŽIVOTA OBYVATEL LIBERCE, tvrdí primátor Jiří Kittner

**ČLOVĚK A PŘÍRODA** Les je pro život člověka nepostradatelný. Je důležitým prvkem v krajině poskytujícím nejen dřevní hmotu, ale i životní prostředí pro velkou řadu živočichů a rostlin, produkuje kyslík, chrání půdu před erozí, ovlivňuje koloběh vody. Důležitou součástí stotisícového města pod Ještědem jsou lesy ve městě a jeho okolí, které nabízejí člověku prostor pro relaxaci, sport nebo turistiku. Město Liberec počátkem roku 1992 na základě restitučních nároků získalo do majetku 180 hektarů lesa zejména v oblasti Lidových sadů. V průběhu let přibyly další hektary lesních porostů a před čtyřmi lety, tedy v roce 2006, město Liberec vlastnilo přibližně již 600 hektarů lesních pozemků. Obhospodařování lesního majetku spravovalo až do roku 2009 statutární město Liberec, a to prostřednictvím příslušného odboru.

POKRAČOVÁNÍ NA STRANĚ 7

**Úřední hodiny magistrátu** • Po, St: 8.00–17.00 hod.  
• Út, Čt: 8.00–16 hod. • Pá: 8.00–14.00 hod. • So: 8.00–12.00 hod.

## ZÁVODY DRAČÍCH LODÍ NA PŘEHRADĚ

Již druhý ročník závodů dračích lodí o Putovní pohár města Liberce pod názvem „LIBERECKÝ DRAK“ se uskuteční v sobotu 4. 9. 2010 od 10 hodin na plovárně Harcovské vodní nádrže. V loňském ročníku zvítězila posádka Jizerského draka mezi šesti týmy. Jedna loď, dvacet pádlujících, jeden kormidelník a rytmus udávající bubeník. To je perfektní zábava pro organizace, spolky, společnosti a sportovně naladěné nadšence.

**Sestavte tým a přijďte se pobavit.**

Sportovní agentura Altis ve spolupráci s městem Liberec vás srdečně zve na dračí klání. Přihlášky a informace o závodě najdete na [www.draci-lode.cz](http://www.draci-lode.cz)



## V TOMTO ČÍSLE

**Neptun se vrací na náměstí**

strana 2

**Na oslavách Ještědu přistane i Marčan**

strana 3

**Nová pravidla pro přidělování bytů**

strana 4

**Liberec má nové partnerské město**

strana 12

**2|9**  
**15 hodin**

**7. zasedání zastupitelstva města v roce 2010**  
se koná ve čtvrtek **2. 9. 2010 od 15 hodin**  
v zasedací místnosti č. 11 liberecké radnice.

# MĚSTSKÉ LÁZNĚ OPĚTOVNĚ VZBUDILY ZÁJEM VEŘEJNOSTI

V rámci konference k IPRM – zóna Lidové sady, která se konala 17. 6. v budově bývalých Městských lázní, statutární město Liberec uspořádalo pro veřejnost Den otevřených dveří.

O tom, že interiér bývalých lázní stále přitahuje lidi všech generací, svědčí skutečnost, že mnozí přišli mnohem dřív před patnáctou hodinou, kdy měly prohlídky začít. Do večerních hodin zavítalo do bývalých lázeňských prostor přes 300 návštěvníků. Většina z nich – střední a starší generace – přišla zavzpomínat na své první hodiny plavecké výuky, ale také na parní lázně, masáže, pedikúru aj. Mladší byli zvědaví, jak dnes vypadají místa, na něž jejich rodiče a prarodiče vzpomínají. Odborného výkladu se návštěvníkům dostalo od pracovníka magistrátu Jindřicha Kuneše a poté mohli buď sami, nebo za doprovodu navštívit dle prohlídkové trasy jak půdní, tak sklepní prostory.

**Objekt Městských lázní bude veřejnosti znovu otevřen 18. září v rámci Dnů evropského dědictví.**

TEXT A FOTO: DAGMAR SLEZÁKOVÁ



# NEPTUN SE VRACÍ NA NÁMĚSTÍ

## PROGRAM OSLAV

Do kroniky města Liberce bude „zlatým písmem“ zapsáno datum: 31. červenec 2010. V uvedený den bude slavnostně odhalena Neptunova kašna na náměstí Dr. Edvarda Beneše, kde původně stála od roku 1823 než byla v roce 1929 nahrazena novou s postavou Prométhea.

Návrat kašny na náměstí před radnicí bude doprovázet kulturní program, který pro tuto slavnostní chvíli připravilo statutární město Liberec. Odpoledne bude patřit převážně rodinám s dětmi, kdy v 17 hodin zahájí dětský program Motyčkovici klika. Bude se soutěžit, malovat na chodníku i na tváře a mezi děti zavítá také kouzelník. V 18 hodin pak začne Piškotka neboli dětská diskotéka. O hodinu později, tedy v 19 hodin, se právě ti nejmenší dočkají slavnostního spuštění vody v kašně a příjezdu samotného Neptuna. Zároveň s tím započne program pro dospělé, jimž se od 19.30 hodin v koncertním vystoupení představí skupiny Akcent, Masters Masters, offbeat a Jarret. Ve 21.50 hodin pak budou moci všichni

diváci obdivovat slavnostní nasvícení kašny včetně doprovodného programu a společného vystoupení skupin offbeat a Jarret. (DS)



# LEV A ZVON ZDOBÍ VSTUP DO RADNICE

Za účasti zástupců vedení města a novinářů primátor Jiří Kittner odhalil repliku zvonu na levé straně a stylizovaného českého lva po pravé straně hlavního schodiště v přízemí radnice. Autorem lva i repliky Ohňového zvonu je liberecký výtvarník Jiří

Gdovín. Stylizovaný český lev byl po sametové revoluci umístěn na špičce liberecké radnice, kde vystřídal rudou pěticípou hvězdu, která coby symbol socialismu „zdobila“ radniční věž od roku 1952. V roce 2005 nahradil českého lva rytíř Roland, ochránce města.

Tři sta let starý Ohňový zvon, který je zavěšen v nice nad hodinami na zadní straně radniční budovy, je jediným pozůstatkem staré liberecké radnice. Originál zvonu byl k vidění na úspěšné hasičské výstavě v Radničním sklípku v loňském roce a právě návštěvníci výstavy se svým příspěvkem 12 tisíc korun také zasloužili o vznik repliky. Zvonu se říká ohňový právě proto, že na staré radnici se užíval ke svolávání hasičů při požárech ve městě. Výtvarník Jiří Gdovín vytvořil voskovou formu, podle které byl letos na jaře z bronzu ulit ve slévárně Ještědský bronz v Mníšku zvon nový, navlas stejný. Jako připomínka starých časů

a libereckých hasičů je replika zvonu umístěna ve vstupních prostorách radnice tak, aby ji mohli obdivovat všichni obyvatelé i návštěvníci města. Zvon váží 70 kilogramů a má průměr 45 centimetrů.

TEXT A FOTO: MARKÉTA HOZOVÁ





# Na Oslavách Ještědu přistane i Marťan

**Osmý ročník tradiční akce pro celou rodinu Oslavy Ještědu 2010 se koná 16.–18. července 2010. Pořadatelé jsou statutární město Liberec, společnost Ještěd, s r. o., a Jizersko-ještědský horský spolek, kteří tradičně připravily bohatý program na tři dny.**

Slavnosti začnou v pátek 16. července ve 20 hodin hymnou a vztyčením vlajky Ještědu. Všichni přítomní se stanou svědky přistání Marťana na vrcholu liberecké dominanty, který se zde natrvalo zabydlí. Autorem této Liberečany oblíbené plastiky je Jaroslav Róna. Přítomní se dále mohou těšit na promítání sci-fi filmu Ikarie XB 1, módní přehlídku a také na slavnostní nasvícení Ještědu i Marťana. Druhý a třetí den



oslav, tedy sobota 17. a neděle 18. července, se ponese v duchu zdolávání sportovních rekordů, jízdy veteránů, workshopů pro děti i dospělé, modelování a kreslení, ukázek současného designu interiéru, ale i retrostylu 60. a 70. let. Samozřejmě i letos nebudou chybět vystoupení regionálních kapel. O hlavní sobotní večerní koncert ve 21. 00 hodin se postará skupina Lunatic. Návštěvníci oslav se budou moci také zapojit do anket, a to Zahrady libereckých vzpomínek a Veselé popelnice, která je zaměřena na ekologii. Další informace včetně podrobného programu získáte na [www.oslavyjestedu.cz](http://www.oslavyjestedu.cz) a [www.liberec.cz](http://www.liberec.cz) nebo letácích v Městském informačním centru Liberec. (SL)

## MĚSTO ZAHÁJILO ZATEPLENÍ DALŠÍCH ČTYŘ ŠKOLSKÝCH OBJEKTŮ

Statutární město Liberec v červnu zahájilo realizaci dalších 4 projektů na zateplení objektů školských budov města.

Jde o tyto mateřské a základní školy, u nichž jsou realizovány projekty na úsporu energie: **MŠ Kamarád** (celkové výdaje 7,2 mil. Kč, z toho dotace OPŽP 5,1 mil. Kč), **ZŠ Lesní** (celkové výdaje 20,7 mil. Kč, z toho dotace OPŽP 13,8 mil. Kč), **ZŠ Vrchlického** (celkové výdaje 12,5 mil. Kč, z toho dotace OPŽP 4,9 mil. Kč), **ZŠ Jabloňová** (celkové výdaje 30,3 mil. Kč, z toho dotace OPŽP 14,2 mil. Kč).

Navržená opatření spočívají v zateplení obvodových stěn, výměně výplně a zateplení střešních. Realizací projektů dojde k úspoře

energie a snížení emisí CO<sup>2</sup>. Na základě výběrových řízení vyhrály realizaci staveb DART s. r. o. (MŠ Kamarád), Interma, a. s. (ZŠ Lesní), BREX spol. s r. o. (ZŠ Vrchlického), Metrostav, a. s. (ZŠ Jabloňová).

**Projekty by měly být dokončeny nejpozději do 30. 9. 2010.**



OPERAČNÍ PROGRAM  
ŽIVOTNÍ PROSTŘEDÍ



EVROPSKÁ UNIE  
Fond soudržnosti

Pro vodu,  
vzduch a přírodu

## Pozvánka na přehlídku hasičských vozidel

Slavnostní přehlídka hasičských vozidel se uskuteční 10. září 2010 od 12.30 hodin na náměstí Dr. E. Beneše v Liberci. Jde o přehlídku hasičských vozidel pořízených v rámci evropského projektu Systém odvrácení ohrožení v Euroregionu Neisse – Nisa – Nysa. Součástí bude ukáзка zásahu hasičů při požáru budovy historické radnice a cvičná evakuace zaměstnanců magistrátu, za účasti hasičských jednotek z Liberce, České Lípy, Nového Boru, Příšovic a německé Žitavy. Akce proběhne v rámci Fora bezpečnosti (FORBES), které pořádá Euroregion Neisse – Nisa – Nysa. (ZŠ)

## Pro příznivce flašinetů

Stotisícový Liberec bude ve dnech 11. a 12. srpna místem konání 1. mezinárodního festivalu a setkání flašinetářů „**Liberecký flašinetář**“. Ve středu 11. 8. bude festival zahájen v 16 hodin před libereckou radnicí a ve čtvrtek 12. 8. uslyšíte po celý den hru na flašinet na Benešově a Soukenném náměstí, v Pražské i Moskevské ulici a také na Šaldově náměstí u obchodního centra Plaza. Týž den od 14 hodin se můžete zúčastnit flašinetářského semináře, který se koná v Severočeském muzeu. Zde si budete moci zahrát na flašinet ze sbírek muzea. Poté bude festival v Severočeském muzeu zakončen koncertem flašinetářů. (DAS)

## Prázdninová otvírací doba

Upozorňujeme občany, že po dobu letních prázdnin, tedy od začátku července do konce srpna, se mění otvírací doba na sběrném místě v ul. Dr. Milady Horákové, a to takto: **Po–Pá 8.00–17.00 hod., So 8.00–12.00 hod., Ne – zavřeno**  
Začátkem nového školního roku se opět přechází na standardní otvírací dobu.

## STATUTÁRNÍ MĚSTO LIBEREC VYHLAŠUJE

**3. kolo pro poskytnutí dotací z kulturního fondu v roce 2010 na akce zahájené v období od 1. října 2010 do 31. března 2011.**

Tiskopisy žádostí a základní pravidla jsou k dispozici na webových stránkách statutárního města Liberec [www.liberec.cz](http://www.liberec.cz), v recepci radnice a na oddělení kultury a sportu Magistrátu města Liberec.

Vyplněné žádosti lze zaslat poštou nebo odevzdat v podatelně radnice do termínu uzávěrky, tj. **do úterý 31. srpna 2010 do 16.00 hodin.**

Další dotazy rádi zodpovíme na tel. čísle **485 243 382** (M. Matviaková, referentka oddělení kultury a sportu).

# NOVÁ PRAVIDLA PRO PŘIDĚLOVÁNÍ BYTŮ

V červnu 2010 rada města schválila nová pravidla pro „Hospodaření s byty ve vlastnictví statutárního města Liberec“, které upravují podmínky přidělování bytů **v domech zvláštního určení (tj. domy s pečovatelskou službou), bytech zvláštního určení (bezbariérové) a bytech upravitelných.** Pravidla jsou platná od 1. července 2010.

• Při tvorbě nových pravidel se vycházelo z výsledků kontrol užívání bytů, které byly za spolupráce s Městskou policií Liberec učiněny v loňském roce v období říjen až prosinec. Dále se vycházelo ze zkušeností odboru sociálních a zdravotních služeb, odboru sociální péče, příspěvkových

organizací města pracujících se seniory a zdravotně postiženými i ze zkušeností jiných obcí.

• Nová pravidla mají především za úkol vybrat žadatele, kteří tento typ bydlení skutečně potřebují, a naopak zabránit zneužívání dotovaného bydlení. U těchto pravidel je např. prodloužena podmínka trvalého pobytu v Liberci (na území obce s rozšířenou působností) na dva roky, žadatel nesmí vlastnit žádný objekt k bydlení, při žádosti bude posuzována sociální situace a skutečnosti vylučující bydlení v těchto typech bytů (infekční onemocnění, závislost na alkoholu a jiných návykových látkách).

Nově je také součástí žádosti do domu s pečovatelskou službou vyjádření lékaře o zdravotním stavu žadatele. Podle nových pravidel budou formuláře žádostí bodově ohodnoceny dle určených kritérií.

• Systém přidělování ostatních bytů ve vlastnictví statutárního města Liberec (standardní, startovací, s věcně usměrněným nájemným nebo pro příjmově vymezené osoby) probíhá nadále podle stávajících pravidel platných od 1. července 2008.

Pravidla jsou dostupná na webové stránce města **www.liberec.cz** nebo na odboru zdravotních a sociálních služeb, budova Uranu, 2. patro, tř. 1. máje 108. **(oszs)**

## Výtvarná soutěž zná své vítěze

Výtvarná soutěž Kreslíme liberecké poklady, jež byla součástí projektu Zahrada libereckých vzpomínek, má již své vítěze. Vyhlášena byla počátkem letošního května a určena žákům libereckých základních škol, kteří měli za úkol kreslit, malovat či jinak výtvarně zpracovat liberecká nej.

Do soutěže se sešlo na 100 různých obrázků a koláží, z nichž odborná porota vybrala následující:

### Kategorie NEJ LIBEREČAN:

**1. místo:** Vladka Kukorová, Viki Kukorová a Katka Žluvová se svým obrázkem Vlasty Buriana (ZŠ Na Výběžku), **2. místo:** Klára Korábová a její Ignác Ginzkey (ZŠ Ještědská), **3. místo:** Miriela Dančová s obrázkem Marcely Augustové (ZŠ Švermova)

### Kategorie NEJ LIBERECKÁ BUDOVA:

**1. místo:** Sára Šreitrová, obrázek staré radnice s Neptunovou kašnou (ZŠ Švermova), **2. místo:** Jana Bártlová, obrázek starého hotelu na Ještědu (ZŠ Ještědská), **3. místo:** Bohouš Fiala, obrázek radnice tak, jak ji známe dnes (ZŠ Ještědská)

### Kategorie NEJ LIBERECKÁ UDÁLOST:

**1. místo:** Alena Krajbichová a Martina Jelínková, koláž připomínající textilní minulost města (ZŠ Ještědská), **2. místo:** Marek Flanderka,

koláž nazvaná Dračí sluj připomínající období před vznikem města (ZŠ Švermova), **3. místo:** Štěpán Karlík, obrázek památníku dělnického hnutí (ZŠ Kaplického)

Po udělení cen následovalo poutavé vyprávění o liberecké historii, o něž se podělili Marek Řeháček a Jan Šolc, kteří zaujali přítomné početné publikum.

Hlasování v anketě **Hledáme liberecké poklady** pokračuje na [www.liberec.cz](http://www.liberec.cz). **(S,H)**



Část oceněných autorů výtvarných prací

## STATUTÁRNÍ MĚSTO LIBEREC

vyhlašuje výzvu k podávání žádostí o poskytnutí podpory v rámci Integrovaného plánu rozvoje města Liberec – Regenerace sídliště Rochlice

### IDENTIFIKACE VÝZVY

Operační program: Integrovaný operační program

Prioritní osa: 5. Národní podpora územního rozvoje

Oblast intervence: 5.2 Zlepšení prostředí v problémových sídlištích

Podporovaná aktivita: b) Regenerace bytových domů

Číslo výzvy: 3

Celkový finanční objem dotace pro tuto výzvu: **20 000 000 Kč**

– z toho 85% ERDF a 15% státní rozpočet.

**Výše podpory:** 40% celkových způsobilých výdajů projektu (z toho 85% z ERDF, 15% státní rozpočet)

### TERMÍNY VÝZVY

**Zahájení příjmu žádostí: 1. 8. 2010**

**Ukončení příjmu žádostí: 27. 10. 2010**

### SPECIFIKACE VÝZVY

Oprávnění žadatelé – vlastníci bytových domů v zóně IPRM

### PODPOROVANÉ AKTIVITY

Podpora je zaměřená na rekonstrukce a modernizace bytových domů – podrobné vymezení viz Příručka pro žadatele a příjemce pro oblast intervence IOP 5.2 a výzvy Ministerstva pro místní rozvoj ČR pro IOP 5.2 [www.strukturalni-fondy.cz/iop/5-2](http://www.strukturalni-fondy.cz/iop/5-2)

Kompletní znění výzvy a další informace o IPRM Liberec – Regenerace sídliště Rochlice naleznete na adrese: [www.liberec.cz](http://www.liberec.cz)

Informace, osobní konzultace: Ing. Martin Čech, manažer IPRM (odbor rozvojových projektů), tel.: +420 485 243 575, e-mail: [cech.martin@magistrat.liberec.cz](mailto:cech.martin@magistrat.liberec.cz)



EVROPSKÁ UNIE  
EVROPSKÝ FOND PRO REGIONÁLNÍ ROZVOJ  
ŠANCE PRO VÁŠ ROZVOJ

# První liberecká základní škola získala titul EKOŠKOLA

**Čtyři školy z Libereckého kraje si vysloužily svým přístupem k životnímu prostředí titul Ekoškola, který obdržely na půdě Senátu ČR společně i s mezinárodními vlajkami.**

Sdružení TEREZA, které program Ekoškola v České republice organizuje, ocenilo na tři desítky škol z celé republiky. Z Liberecka pak Základní školu Lázně Libverda a libereckou Základní školu Švermova.

Liberecká škola se pustila do projektu ochrany přírody a prostředí a zcela změnila školní prostředí, které vlastními silami udržují školáci pod dohledem pedagogů. „Škola se nám líbí, je to naše škola a tak se jmenuje i náš školní vzdělávací program,“ řekla Jarmila Hegrová, ředitelka ZŠ Švermova.

Ekoškola je mezinárodní program, v rámci kterého se žáci učí o environmentálních tématech a zároveň sami usilují o šetrnější provoz své školy a zlepšení jejího životního prostředí i okolí. Žáci zakládají celoškolní pracovní tým Ekoškoly, vytvářejí si vlastní Eko-kodex, analyzují současnou situaci na škole v oblastech Odpady, Voda, Energie, Prostředí školy a navrhují zlepšení, která se posléze snaží realizovat. Pro libereckou školu znamená získání titulu velký úspěch a splnění vytyčeného cíle. ZŠ Švermova je první školou

s tímto titulem v Liberci, který bude po dvou letech obhajovat. Environmentální výchova se pro školu stala samozřejmostí.

Těsně před prázdninami žáky ZŠ Švermova přijal na liberecké radnici náměstek primátora Ondřej Červinka (viz snímek), který ocenil přístup školy ke vzdělávacímu programu a ocenil získání titulu. Stejně tak vyslovil přání, že škola titul za dva roky nejen obhájí, ale stane se i motivací pro ostatní liberecké školy. (S)



## Dětský pěvecký sbor Výšinka uctil památku lidických obětí



Dětský pěvecký sbor Výšinka ze ZŠ Aloisina výšina reprezentoval Liberecký kraj na celostátním festivale „Světlo za Lidice 2010“, který se konal 12. června. Festival organizoval Památník Lidice na památku 82 lidických dětí povražděných nacisty. Záštitu nad festivalem převzali předseda Senátu Parlamentu ČR Přemysl Sobotka a Lucie Bílá. Děti z Výšinky zazpívaly například lidovou píseň Aj, padá rosička nebo Koledu z Coventry libereckého skladatele Jaroslava Koutského. Byl to zvláštní zážitek – ranní pokládání věnců za účasti významných hostů a pamětníků, přehlídka Čestné strážce Armády ČR, prohlídka sousoší lidických dětí a interaktivního muzea, procházka celým památníkem, ale také zahánění únavy z úmorného vedra v místní fontáně, fotografování s Lucií Bílou, zpěv trochu smutného repertoáru i poslech ostatních skvělých sborů... Střídání pocitů smutku a veselí zvládají právě jen děti.

MILOSLAVA ČECHLOVSKÁ

## LETNÍ SETKÁVÁNÍ S DIVADLEM

Všechna představení se konají na náměstí před libereckou radnicí pouze za příznivého počasí a jsou zdarma.

7. srpna od 19.00 hodin

A. Maleszka: „**JAŠEK**“

Životní puzzle mladé herečky Magdy a jejího synka Jaška. Hraje: J. Ka-bešová-Vojtková. Režie: M. Šajdková. Divadlo F. X. Šaldy Liberec

14. srpna od 19.00 hodin

V. Vondruška: „**JEŠTĚ ŽE NEJSEM KAT**“

Příběh o lásce s detektivní zápletkou z českolipské katovny v XVI. st. Hostuje: UA AGNEZ, Česká Lípa.

28. srpna od 21.00 hodin

Dario Fo: „**SVATÝ KOMEDIANT FRANTIŠEK**“

Klauniáda o vážných věcech. Hrají: V. Helšus a M. Sýkora. Režie: P. Palouš. Divadlo F. X. Šaldy Liberec.

## ŠKOLNÍ PROJEKT POMŮŽE ZVLÁDAT KRIZOVÉ UDÁLOSTI

Základní škola Dobiášova v Liberci zavádí do školního vzdělávacího programu projekt, který si dal za cíl připravit žáky společně s pedagogy na zvládání možných krizových situací. Projekt „Podej pomocnou ruku“ se zaměřuje na bezprostřední záchranu života, ale i na další možné scénáře, jakými může být např. vyproštění zraněných a poskytnutí první pomoci; komunikace na místě události; naučí také, co by měla obsahovat lékárnička, seznámí účastníky se specifickými riziky ve školním prostředí a v neposlední řadě i poradí, jak se vlastně v krizových situacích chovat a kam a na koho se obrátit o pomoc v případě, že přes prevenci přece jenom k ohrožení dojde. Projekt je spolufinancován Evropským sociálním fondem a státním rozpočtem České republiky.



evropský sociální fond v ČR EVROPSKÁ UNIE MINISTERSTVO ŠKOLSTVÍ, MLÁDEŽE A TĚLOVÝCHOVY OP Vzdělávání pro konkurenceschopnost Liberecký kraj INVESTICE DO ROZVOJE VZDĚLÁVÁNÍ



# CÍLEM JE VĚTŠÍ PODPORA REKREAČNÍ FUNKCE LESA

## ROZHOVOR

Městské lesy Liberec, příspěvková organizace statutárního města Liberec, je v seznamu městských organizací „benjamínkem“, neboť samostatně působí teprve půl roku. V jejím čele stojí sice mladý, ale na slovo vzatý odborník, Jiří Bliml. Organizace v současnosti sídlí v prostorách Střediska ekologické výchovy Divizna (ZOO). Jejím základním posláním je hospodaření a péče o veškeré lesní pozemky a pozemky související s lesním hospodářstvím. O lesy v Liberci se starají dva kvalifikovaní zaměstnanci – ředitel a jeden zaměstnanec, oba s dlouholetou praxí v lesnickém provozu. Jejich úkolem je správa lesního majetku, zvyšování kvality a biodiverzity lesů, rozvoj lesního hospodářství, efektivní hospodaření a rozvoj dalších funkcí lesa.

### **Pane řediteli, budete sice hovořit o organizaci, v jejímž jste čele, ale jak se díváte vy na půlroční působení Městských lesů Liberec?**

Tak rozhodně musím říct, že je to lepší, než když byl lesní majetek spravován prostřednictvím různých odborů magistrátu. Rozhodně je provoz ekonomicky efektivnější a řízení naprosto jednoznačné a pružné v rozhodování. Navíc nabízíme služby jak veřejnosti, tj. drobným vlastníkům lesa, tak i subjektům, jako jsou menší obce. V této souvislosti musím říct, že se nám daří po ekonomické stránce lépe, než jsme původně předpokládali. Hospodaření není postaveno jen na nejvyšším zisku za prodej dříví, ale i na doplňkové činnosti, kam spadá například realizace údržby zeleně. Jako příklad uvedu, kdy jsme vyhráli výběrové řízení na ozdravné ořezy, kácení zdravotně poškozených stromů a s tím související úklid v Jedličkově ústavě v Liberci.

### **Kde všude se rozprostírá lesní majetek města?**

V současné době obhospodařujeme majetek o výměře 576,26 ha lesních pozemků. Ten se nachází v katastrálním území Ruprechtice, Kateřinky, Krásná Studánka, Radčice u Krásné Studánky, Horní Hanychov, Vesec, Dlouhý Most, Vratislavice n. N., Kunratice u Liberce, Starý Harcov, Liberec a Machnín. Největším komplexem lesního majetku je lokalita Lidové sady, lokalita Ještěd, katastrální území Vratislavice, Kunratice u Liberce a Radčice u Krásné Studánky.

### **Organizace má poměrně široký záběr činností, jako je pěstební, těžební činnost, úprava cest, údržba zeleně, lesní pedagogika a vzdělávání a další. Na to přeci nemohou stačit dva zaměstnanci?**

Tak to rozhodně ne. Na fyzické práce, jako je pěstební a těžební činnost, si sjednáváme živnostníky, brigádníky a také vězně v krátkodobém výkonu trestu, kteří zejména provádějí údržbu lesních cest, likvidaci a opravu oplocenek a další.

### **Zmínili jste těžbu dříví, to znamená kácení stromů. Kolik toho pokácíte?**

Chtěl bych předeslat, že rozhodně nestavíme ekonomiku organizace pouze na výnosech z prodeje dřevní hmoty, to ani není naším cílem, a proto jsme také příspěvkovou organizací, nikoliv např. s. r. o. Těžba dříví je plánována na rok dopředu, nicméně prioritou

je vždy nejdříve zpracovat případně vzniklou kalamitu a poté mohou být realizovány zmiňované plány, do kterých spadá výchovná a obnovní těžba. Vše souvisí s dodržováním zákonných norem. Pro letošní rok je naplánováno 2,5 tisíce kubíků dřevní hmoty (vč. kalamitního dříví) z celkových možných 4,8 tisíce m<sup>3</sup>. Z toho plyne, že se pohybujeme zhruba na 50 % možných těžeb a rozhodně nemíníme zvyšovat těžbu, ba naopak.

### **Jaký druh stromů se v městských lesích nejčastěji vysazuje?**

To je velmi specifické, na každém kousku porostní půdy se může dařit jedné dřevině lépe, druhé zase hůře v závislosti na jejich životních podmínkách. Snažíme se v maximální možné míře hospodařit tzv. podrovním hospodářským způsobem, tj. že podporujeme přirozenou obnovu lesa. V případě Lidových sadů můžeme v tomto smyslu zmínit např. buk lesní, který se nám zde velmi dobře zmlazuje. Dále se snažíme dostávat do obnovovaných porostů jedli bělokorou a sázíme také smrk ztepilý. Snažili jsme se také o výsadbu tisů červeného (stromovou formu). Například u Harcovské přehrady v tzv. Zeleném srdci jsme vysadili 50 kusů tisů červeného. Bohužel v tomto posledně zmiňovaném případě můžeme hovořit o minulosti, neboť tisů někdo ukradl.

### **Potýkáte se s pytláky?**

Nelze hovořit v rámci naší činnosti, že bychom se potýkali s pytláky. Myslivost, zjednodušeně řečeno starost o zvěř, zde provádějí různá myslivecká sdružení či honební společenstva a mezi členy těchto sdružení je i myslivecká stráž, která má, ač malou, pravomoc pytláctví minimálně monitorovat a následně spolupracovat s policií. Ale dochází ke krádežím dříví, naposledy v lokalitě Vratislavice-Kunratice, kdy někdo odcizil cennou kulatinu, kterou použil jako palivo. To mne jako lesáka s prominutím vytáčí.

### **Jaké jsou plány společnosti v oblasti rozšíření rekreační funkce lesa? Jde mi například o oblast Lidových sadů, ale i jinde.**

Máme uzavřenu dohodu se společnostmi Teplárna a Termizo na revitalizaci „Lesíku nad teplárnou“, kde tyto dvě společnosti jsou iniciátory a i z velké části investory. Letos chceme a již provádíme odstranění stromů, které ohrožují bezpečnost chodců či jsou ve velmi špatném zdravotním stavu. Dále provedeme prořez dřevin nad komunikací, odstraníme po loňské sněhové kalamitě poškozený podrost. Současně probíhá realizace projektové dokumentace, která řeší především zatraktivnění této lokality a maximálně podpoří rekreační funkci tohoto lesíku. Dohodu máme uzavřenou na pět let, kdy budeme postupně realizovat kroky k celkové revitalizaci. Co se týká lokality Lidových sadů, jde o dlouhodobý plán, do něhož spadá i využití lesního koupaliště. Letos své úsilí soustředíme na okolí Tiché cesty, kdy zahájíme rekonstrukci herních prvků, instalaci altánků, samozřejmě postupně a v rámci našich finančních možností. Počítáme také s úpravou ploch a sekáním trávy, aby si lidé mohli prohlédnout krásu tohoto lesního zákoutí i z deky, na které se opalují. Společně s vedením města chceme lesy zpřístupnit veřejnosti, aby se staly cílem vycházek, rekreace, sportu, ale také místem poznávání a vzdělání zejména mládeže a dětí.



Ředitel společnosti Městské lesy Liberec, Jiří Bliml

## A další výhledy?

Jde především o provedení pěstebních činností a podporu rekreační funkce lesa v městských či příměstských částech lesních komplexů. Dále je to zvýšení nabídky správy lesních majetků jiných vlastníků a zdokonalení činnosti v oblasti lesní pedagogiky.

## Poslední dotaz: kterou část libereckých lesů jste si vy osobně oblíbil a proč?

Nejraději mám lesy v Lidových sadech, které mají osobitý ráz, jsou zde nejhezčí výhledy. Z lesnického pohledu jsou na našem majetku nejatraktivnější.

DAGMAR SLEZÁKOVÁ

# LES JE PŘIROZENOU SOUČÁSTÍ MĚSTSKÉHO PROSTORU I ŽIVOTA OBYVATEL LIBERCE, tvrdí primátor Jiří Kittner

## POKRAČOVÁNÍ ZE STRANY 1

Bylo to období, kdy se začalo uvažovat o tom, že pokud chce být město dobrým hospodářem, měla by být správa městských lesů svěřena samostatně hospodářící organizaci.

„Po vyřešení otázky směny lesů na Ještědu s Lesy České republiky vznikl prostor pro koncepční řešení správy našich městských lesů. Stav, kdy správa lesů byla začleněna jako jedno z oddělení magistrátu, nebyl příliš ideální, a proto jsme hledali jiný model,“ vzpomíná primátor města Jiří Kittner a dodává, že podle zkušeností většiny českých obcí vlastnicích rozsáhlejší lesní majetky je tento majetek spravován prostřednictvím specializované instituce ve formě příspěvkové organizace nebo společnosti s ručením omezeným. „Jelikož v našem případě nešlo o nijak velký majetek, rozhodli jsme se založit příspěvkovou organizaci. Důvodů k tomuto kroku bylo hned několik. Především finanční samostatnost organizace a tím efektivní hospodaření. Dále systematická péče o městské lesy, rozvoj doplňkových činností, ale také rozvoj libereckých lesů a jejich výrazné otevření se obyvatelům a návštěvníkům našeho

města,“ upřesnil důvody pro založení nové městské „příspěvkovky“ primátor, který se mimo jiné domnívá, že lesy jsou přirozenou součástí městského prostoru a měly by tudíž být součástí života obyvatel města.

Příspěvková organizace Městské lesy Liberec vznikla 1. ledna 2010 a má za sebou prvních šest měsíců hospodaření a správy městského majetku. Primátora Jiřího Kittnera jsme se proto zeptali, jak hodnotí půlroční působení nové městské organizace. „Půlroční období není příliš dlouhá doba na komplexní hodnocení, ale podle výsledků se ukazuje, že naše rozhodnutí bylo správné. Máme celkovou kontrolu nad nakládáním s prostory lesů v Liberci. Péče o lesní majetek je systematická a organizace je pružná v prodeji dřeva, což zpětně umožňuje a především ve druhé polovině roku zajistí financování projektů směřujících na údržbu a rozvoj lesa. Doufám, že se podaří naplnit další strategické cíle této společnosti, aby liberecké lesy nadále plnily svoji funkci a zůstaly zachovány pro další generace,“ dodal na závěr primátor Jiří Kittner.

DAGMAR SLEZÁKOVÁ

# LESNÍ KOUPALIŠTĚ: co s ním?

**ZÁMĚR** Lesní koupaliště v Lidových sadech patřilo kdysi k chloubám Liberce. Rozestavěno bylo již za 2. světové války a dokončeno v srpnu 1945. Jeho bazén měl tehdy regulérní plaveckou padesát metrů dlouhou dráhu. Koupaliště uprostřed lesů s křišťálovou, byť až ledovou vodou z horského Jizerského potoka, se stalo rekreačním místem hojně navštěvovaným Liberečany i návštěvníky města. Celý areál žil a k spánku jej ukládala jen zimní sněhová peřina. V současnosti připomíná „království věčného spánku“ z pohádky o Růžence. Definitivně se jeho vstup veřejnosti uzavřel v roce 2007. Dnes je areál zarostlý trávou, nálety, bazén bez vody, všechny kovové prvky zrezavělé. Pohled víceméně žalostný. Mnoho pamětníků vzpomíná na časy minulé s nostalgií a společně se současníky si kladou otázku: co se s tímto prostorem stane, jaký osud jej stihne? Osud koupaliště nebyl a není lhostejný ani vedení města a magistrátním úředníkům, přestože majetkem města jsou pouze budovy v areálu a nikoliv pozemek, který byl v roce 2003 státem předán SK Ještěd. Ten jej má v užívání do roku 2013. V minulosti se uvažovalo o opravě bazénové vany v nákladech kolem pěti milionů. SK Ještěd na tak nákladnou opravu neměl prostředky. Krátce poté vstoupila v platnost nová legislativní úprava s velmi přísnými kritérii pro přírodní koupaliště. Cena opravy výrazně stoupla a hygienická hlediska byla důvodem pro uzavření provozu koupaliště. I když město koupaliště



nevlastnilo, bylo v minulých letech technickým odborem magistrátu zadáno zpracování studie v podrobnosti k územnímu rozhodnutí na rekonstrukci a dostavbu lesního koupaliště. Náklady se odhadovaly na 80 milionů korun. Ještě v květnu loňského roku město uvažovalo, že společně s SK Ještěd připraví projekt rekonstrukce koupaliště v rámci IPRM Lidové sady – výzvy na podání projektů v rámci Regionálního operačního programu SV, kde by byla šance

získat dotaci na spolufinancování. Odbor rozvojových projektů učinil všechny potřebné kroky včetně finančních rozvah, ale projekt koupaliště vzhledem ke složitosti majetkoprávních vztahů nemohl být do IPRM zařazen.

„Lesní koupaliště je jednou z dosud neuzavřených otázek. Snažíme se najít nejvhodnější řešení,“ uvedl před nedávnem primátor města Jiří Kittner. Řešení spočívá v revitalizaci. Jednou z úvah je zachovat areál pro veřejnost k rekreaci i s plochou pro

slunění a vodní plochou, ale nikoliv již jako plavecký bazén. Kromě toho by zde vzniklo lesní informační středisko se srubovými stavbami a sloužilo pro vzdělávání, setkávání profesionálních lesníků i k pořádání lesnických dnů a jiných. K realizaci rozhodně nedorazí hned. Musí se čekat do roku 2013, kdy SK Ještěd vyprší desetiletá smlouva na užívání pozemku. V tomto směru je dobrou zprávou, že město prostřednictvím své příspěvkové organizace Městské lesy Liberec již začalo s úpravami v okolí Tiché cesty.

TEXT A FOTO: DA GMAR SLEZÁKOVÁ

# Dny evropského dědictví otevřou dveře památek

Statutární město Liberec zve občany na Dny evropského dědictví, které každoročně otevírají v celé Evropě co nejvíce zajímavých a výjimečných památek včetně těch, které jsou během roku zčásti nebo zcela nepřístupné.

## V Liberci můžete ve dnech 18. a 19. září 2010 navštívit tyto památky:

18. září 9–17 hod.

**Liberecká radnice** – obřadní místnost, salon č. 209 a 210, chodby radnice, radniční věž. *Pozn. Vzhledem k velkému zájmu veřejnosti budou prohlídky radniční věže omezeny časovými vstupenkami (zdarma). Více informací na tel. čísle 485 101 709. Děkuje se za pochopení.*

18. září 9–17 hod.

**Liebiegova vila** – reprezentační prostory 1. nadzemního podlaží pravého křídla včetně

restaurovaných fresek, prostory 1. podzemního podlaží a další místnosti (kuchyň, rodinná kaple...), prostor věže

18. září 9–17 hod.

**Lázně císaře Františka Josefa I.** – celá budova lázní

18. září 9–17 hod.

**Severočeské muzeum** – celá budova muzea – expozice, v případě optimálních technických podmínek také věž a terasa

18. září 10–18 hod.

**Oblastní galerie** – všechny výstavní prostory, příp. i sklepy

18.–19. září 9–18 hod.

**Kostel sv. Bonifáce** – interiéry kostela, příp. možnost výstupu na věž. *Doprovodný program: 19. září od 18 hod. – 33. benefiční houslový koncert „Ivan Štraus a Michaela Štrausová“*

18. září 9–17 hod.; 19. září 9–12 hod.

**Kostel sv. Antonína Velikého** – interiéry kostela

18. září 9–17 hod.; 19. září 9–12 hod.

**Kostel sv. Kříže** – interiéry kostela

19. září 9–13 hod.

**Divadlo F. X. Šaldy** – foyer, hlediště, jeviště, herecké šatny *Pozn. Začátek prohlídky vždy v celou hodinu.*

Bližší informace na [www.ehd.cz](http://www.ehd.cz).



## AKCE SPORT LIVE LETOS JIŽ POPÁTÉ PŘILÁKÁ MALÉ I VELKÉ SPORTOVCE

Tradičně začátkem září se liberecká Tipsport arena promění ve sportovní centrum s přehlídkou nejrůznějších sportovních odvětví a nabídne také veletrh sportovních potřeb a doplňků. Ani letos tomu nebude jinak.

V sobotu 4. září 2010 od 9 do 16 hod. v areálu Tipsport areny proběhne akce Sport Live 2010. Akce je určena dětem i jejich rodičům. Kromě možnosti pobavit se a zasportovat si mají návštěvníci také jedinečnou příležitost přihlásit se přímo do sportovních klubů, které se zde budou prezentovat. Pro návštěvníky zde bude připraven bohatý doprovodný program vystoupení, exhibice. V rámci vystoupení se můžete těšit na ukázky hokeje, krasobruslení, gymnastiky, basketbalu, skoků na trampolíně, aerobiku nebo exotické capoeiry.

Akci, která se z původního dne otevřených dveří Tipsport areny s exhibicemi místních sportovních klubů změnila na sportovní veletrh celokrajského charakteru, navštívilo v loňském roce přes 6 000 návštěvníků a zúčastnilo se jí 53 vystavovatelů. Vstupné je zdarma a více informací o této akci naleznete na webových stránkách [www.tipsportarena.cz](http://www.tipsportarena.cz).

## Úspěch Naivního divadla

Na sklonku divadelní sezony se ve dnech 13.–17. června v Plzni uskutečnil prestižní festival loutkového a alternativního divadla se zaměřením pro mládež a dospělé publikum SKUPOVA PLZEŇ. Přehlídka se dvěma inscenacemi se zúčastnilo i Naivní divadlo Liberec. Jeho jméno bylo výrazně slyšet i při závěrečném udílení individuálních ocenění, kdy se díky dvěma cenám za texty přiřadilo po bok vítězných projektů. Tomáš Jarkovský s Jakubem Vašíčkem si odnesli cenu za scénář k inscenaci *Neklan.cz* aneb *Ze Starých pověstí českých* a dvorní autorka Naivního divadla Iva Peřinová získala (posmrtně) cenu za autorství hry *Labutí jezírko*. [www.naivnidivadlo.cz](http://www.naivnidivadlo.cz)

arena  
**Tipsport**

MEGAKONCERT U PŘÍLEŽITOSTI  
5. VÝROČÍ OTEVŘENÍ

NEJZNÁMĚJŠÍ MELODIE FILMOVÉ HISTORIE

**HOLLYWOOD**  
*@Night*

ČESKÝ  
NÁRODNÍ  
SYMFONICKÝ  
ORCHESTR

TIPSPORT ARENA LIBEREC  
9.9.2010 19:30



# Program Klubu seniorů

KLUB SENIORŮ, Komunitní středisko Kontakt Liberec, Palachova ulice 504/7, 460 01 Liberec 1

tel.: (+420) 485 244 992, e-mail: klub@ksk.liberec.cz, web: www.ksk.liberec.cz

Provozní doba: PO–ČT 10.00–17.00 hodin, PÁ 10.00–14.00 hodin

<b>Úterý 17. 8.</b>	<b>8.00 hodin Nádvoří radnice ve Frýdlantě</b>	<b>Letní jazzová dílna – koncert</b> (Více informací v klubu seniorů, 3. p., Palachova 504/7)
<b>Úterý 7. 9.</b>	<b>14.00 hodin Klub seniorů</b>	<b>Hudební odpoledne s M. Hadravou a J. Klímou.</b> Tradiční odpolední posezení s živou hudbou.
<b>Čtvrtek 9. 9.</b>	<b>10.00 hodin kuželna Tipsport arena</b>	<b>Tréninkové dopoledne v kuželně</b> Přijďte začít trénovat na Jarní turnaj v kuželnkách!
<b>Pátek 10. 9.</b>	<b>10.00 hodin Klubovna v podkroví</b>	Povídání o opeře v divadelní kavárně s N. Vaňkovou na téma: <b>Rusalka</b>
<b>Pondělí 13. 9.</b>	<b>15.30 hodin Klub seniorů</b>	Beseda s A. Sadílkovou na téma: <b>Herečka Jiřina Šejbalová</b>
<b>Pátek 17. 9.</b>	<b>13.00–14.00 hodin Městský stadion</b>	<b>Seniorská míle 1,6 km.</b> Prezence bude probíhat od 13.00 do 14.00 hodin. Hromadný start ve 14.30 hodin. Přihlásit se můžete v Klubu seniorů.
<b>Pondělí 20. 9.</b>	<b>Radniční sklípek</b>	<b>Výstava obrazů Alexandra Onishenka</b> Výstava je pro veřejnost otevřena od 20. 9. do 3. 10.
<b>Lehké relaxační cvičení v červenci a srpnu</b> – vhodné pro každého seniora připraveného zlepšit si kondici probíhá každý pátek pouze od 8.30 v sále KSK, od září opět od 8.30, 9.30 a od 10.30 hodin v suterénu – v sále KSK. Účast je nutně potvrdit v Klubu seniorů.		
<b>Tančíme v každém věku s Natašou Tonkovou v červenci a srpnu</b> – každý dohodnutý pátek od 15.00 hodin v suterénu – v sále KSK, od září pravidelně každý pátek od 15 hodin.		
V letních měsících je Centrální klub seniorů veřejnosti otevřen bez pravidelného programu. Klub je však pro vás i v létě ve stejných časech otevřen a můžete si přijít posedět, zahrát hru či přečíst knihu nebo časopis, které jsou vám zde k dispozici. Na pravidelný program Kontakt se můžete těšit opět v září.		
Bližší informace jsou k dispozici v Klubu seniorů, Palachova ulice 504/7, 460 01 Liberec 1, tel.: <b>(+420) 485 244 992</b>		

## Veřejná snídane pod širým nebem

Na nádvoří historické budovy liberecké radnice se 10. 6. 2010 v dopoledních hodinách uskutečnilo I. neformální setkání liberecké veřejnosti s lidmi různých národností, kteří se rozhodli žít v Liberci. Podávala se tradiční česká snídaně, o kterou se postarali pracovníci Komunitního střediska KONTAKT Liberec. Nad akcí převzala záštitu náměstkyně primátora pro sociální věci Naďa Jozífková, která



spolu s ředitelem Kontaktu Michaelem Dufkem a vedoucí odboru sociálních a zdravotních služeb magistrátu Petrou Svatoňovou, hosty přivítala. Setkání se zúčastnili i zástupci z nově otevřeného Centra na podporu integrace cizinců pro Liberecký kraj. Hosté byli opravdu různých národností, např. arménské, ukrajinské, uzbecké, vietnamské, německé, moldavské, ruské a dalších. Program zpestřily děti z folklorního souboru Jizerka, které nadchly přítomné tanečky a zpěvem v tradičních krojích. Atmosféra byla více než přátelská, neboť kromě hostů jiných národností, kteří přišli i s rodinami, a veřejnosti, se akce zúčastnili členové Rady pro národnostní menšiny a dále zástupci poskytovatelů sociálních služeb působících v Liberci. (DM)

## STŘÍPKY Z KONTAKTU

• **Zástupci příspěvkové organizace** Komunitní středisko KONTAKT Liberec a statutárního města Liberec se zúčastnili konference na téma „Dobrovolnictví v české společnosti – současnost a perspektiva“, která se konala v reprezentačních prostorách Arcibiskupského zámku v Kroměříži. Na již 10. jubilejním ročníku vystoupili zástupci Kontaktu s příspěvkem, kterým prezentovali dobrovolnický program AMIKUS a dobrovolnické aktivity libereckých seniorů. Na tomto dobrovolnickém programu je patrné sepětí a podpora ze strany místní samosprávy směrem k občanské společnosti, což je také cesta, kterou by se mělo dobrovolnictví do budoucna ubírat. Za statutární město Liberec se konference zúčastnila náměstkyně primátora pro sociální věci Naďa Jozífková.

• **Liberečtí senioři** se v závěru května zúčastnili akce, kterou pro ně připravilo Komunitní středisko KONTAKT Liberec, p. o., ve spolupráci se statutárním městem Liberec. Cílem bylo „Putování za historií Frýdlantu“. Cestou se zastavili na několika zajímavých místech, jako například v Oldřichově v Hájích nebo v Lázních Libverda. Na nádvoří frýdlantského zámku přivítal seniory starosta Frýdlantu Dan Ramzer v historickém kostýmu z doby vévody z Valdštejna a vzácný host, jímž byl předseda Senátu Parlamentu ČR Přemysl Sobotka. Poté již následovala prohlídka zámku s odborným výkladem a nakopec pohoštění v zámecké kuchyni. Zpestření kulturního programu zajistily flétnistky z místní Základní umělecké školy.

## PŘEDSTAVUJEME: Sbor dobrovolných hasičů Pilínkov

Sbor původně vznikl v osadě Hluboká jako český hasičský sbor v tehdy převažujícím německém osídlení. V roce 1885 se však natrvalo přemístil do nedaleké obce Pilínkov. Ta v té době čelila mnoha požárům, protože většina tehdejších obyvatel žila v dřevěných či částečně



zděných domech a jejich hlavní obživou bylo pálení vápna. V Pilínkově nejprve vystavěli kapli zasvěcenou sv. Vavřinci, doufajíc, že si získají jeho přízeň a ochranu před požáry. Z kaple také zvonili na poplach, pokud někde hořelo. Místní děti prý byly často pojmenovávány po sv. Floriánovi, snad aby byla zajištěna přízeň obou patronů. Od roku 1886 působila v obci stálá hasičská jednotka, což byla pro obyvatele sužované častými požáry jistě úleva. Ještě v tom samém roce stála na návsi nově postavená hasičská zbrojnice, umístěná příhodně hned vedle kaple sv. Vavřince. S velkou slávou v ní našla své místo první hasičská stříkačka, která tehdy stála 230 zlatých. Pilínkovští hasiči se starali nejen o bezpečí obyvatel obce, ale dokonce projevili uměleckého ducha a založili naprosto ojedinělý pěvecký sbor.

Původní zbrojnice poskytovala sboru zázemí až do poloviny 60. let. Technika i sbor se však postupně rozrůstaly, a hasiči proto museli hledat nové prostory. Všechny předpoklady splňovala, poněkud překvapivě, stará stodola. V rámci „Akce Z“ ji hasiči přestavěli na novou zbrojnici, která plně vyhovovala všem nárokům a slouží dodnes pilínkovským jako základna. Na původní zbrojnici se však nezapomnělo. V roce 2005 proběhla ve spolupráci se statutárním městem Liberec její rekonstrukce. Při oslavách 120. výročí založení sboru, za účasti primátora a jeho náměstků, představitelů OV SH ČMS v Liberci a místních občanů, byla slavnostně otevřena a předána do užívání Pilínkovským hasičům. Při této příležitosti byl sboru propůjčen Čestný prapor Sdružení hasičů Čech, Moravy a Slezska.

Dnes má SDH Pilínkov téměř 60 členů. Výjezdovou jednotku v počtu 16 mužů vede Daniel Svoboda. Jednotka zasahuje jak u mimořádných událostí na území Liberce, tak i v okolních obcích. Starostou sboru byl až donedávna Vladimír Franc, nyní tuto funkci převzala Renata Svobodová. Pilínkovští hasiči jsou tak druhým libereckým sborem, v jehož čele stojí žena (starostku mají rovněž hasiči ve Vratislavicích nad Nisou). Po několika letech bylo obnoveno družstvo mladých hasičů, které se úspěšně reprezentuje na mnoha hasičských soutěžích, v minulém roce dokonce několikrát obsadili medailové pozice. Na pravidelných soustředěních se mladí hasiči nevěnují pouze přípravě na soutěže, ale užijí si také spoustu legrace a nevědných zážitků při různých hrách, tradiční je rovněž novoroční výstup na Ještěd. Na největší akci, kterou sbor pravidelně pořádá pro veřejnost, dětské sportovní odpoledne, každoročně zavítá na 300 dětí.

**ODBOR KANCELÁŘ TAJEMNÍKA VE SPOLUPRÁCI S SDH PILÍNKOV**

## Den bezpečnosti s Tipsport arenou

Přes očekávané deštivé počasí bylo v sobotu 19. června 2010 sice po ránu zataženo, ale bez deště, a nakonec nad Libercem vyšlo i sluníčko. Proto se na parkovišti u liberecké Tipsport areny uskutečnila dopravně bezpečnostní akce „Den bezpečnosti s TSI“, kterou pořádal Autotrend Liberec. Diváci mohli zhlédnout dvě ukázky práce psovodů Městské policie Liberec a dvě ukázky zásahu HZS Libereckého kraje a ZS ČČK. Děti si zde mohly zajezdit pod dohledem strážníků na dětském dopravním hřišti a spolu se svými rodiči se podívat na nabídku preventivních programů Městské policie Liberec – vyzkoušet si neprůstřelnou vestu, posadit se na služební skútr či vznést dotazy na strážníky, kteří jim jejich dotazy rádi zodpověděli. Mimo jiné zajímavosti zde byla vystavena technika HZS LK a ZS ČČK, návštěvníci se mohli podívat na město Liberec z výšky vysokozdvizného zařízení, prováděla se měření laserovým radarem, cvičné jízdy včetně slalomu a zájemci si otestovali a vyzkoušeli nové modely vozidel Škoda RS a TSi. **(BUS)**



## STRÁŽNÍCI MEZI ŠKOLÁKY

Na hřišti ZŠ Dobiášova v Liberci-Rochlicích se 4. června 2010 sešly děti uvedené školy, zhlédly prezentaci Městské policie Liberec, kterou zorganizovali strážníci-okrskáři Karel Rýgl a Václav Boháček. Šlo o ukázkou výcviku služebních psů MP Liberec a drobnou ochutnávku ze sebeobraně městských strážníků. Nejprve předvedli svoje umění v sebeobraně strážníci Luboš Čapucha a Martin Torák. Po nich následovala ukáзка výcviku služebních psů. Po skončení děti obklopily strážníky a kladly jim všetečné dotazy a připomínky. Protože některé děti zatoužily po fotografii se strážníky, následovalo závěrečné společné fotografování. **(BUS)**





nám. Dr. E. Beneše 1, 460 59 Liberec 1,  
tel.: 485 101 709, fax: 485 243 589, e-mail: mic@infolbc.cz, www.infolbc.cz  
PO–PÁ 8.00–18.00 hod., SO 9.00–12.00 hod., NE 9.00–12.00 hod.

## UPOZORNĚNÍ

Jako každoročně má MIC od června rozšířenou otvírací dobu. S příchodem letní sezony je návštěvníkům Liberce i místním k dispozici také v neděli v čase 9.00–12.00 hod.

## LETNÍ TIPY

Městské informační centrum nabízí **rozšířené hodiny prohlídek radničních interiérů**. Prohlédnout si zajímavou výzdobu a zároveň se dozvědět mnohé o historii této budovy máte nyní možnost v doprovodu průvodců po–pá 9.00–15.00 hod., so 9.00–11.00 hod. (každou celou hodinu). Kompletní informace naleznete na [www.infolbc.cz](http://www.infolbc.cz), kde je zároveň k dispozici **leták s podrobným textem k prohlídce**.

Pokud hledáte nápady, jak příjemně prožít letní volné chvíle, pak vám doporučujeme **Turistické noviny Jizerských hor**, kde naleznete rozsáhlý přehled atraktivit regionu, při jejichž návštěvě se určitě nudit nebudete.

V Městském informačním centru Liberec můžete zakoupit také **sezonní turistické noviny Český ráj 2010**. Noviny nabízí přehled turistických autobusů, tipy na pěší výlety a cyklovýlety, jsou zde články pro děti, kompletní přehled turistických atraktivit a další zajímavosti nádherné krajiny. Prodejní cena je 20 Kč.

Za kulturou a sportem v Libereckém kraji levněji? Máme pro vás řešení: V městském informačním centru můžete zakoupit slevovou kartu „**Benefit program**“, jejíž akceptanty najdete v celém regionu severních Čech. Vaše návštěva různých památek, sportovišť, ale i hotelů, penzionů nebo restaurací bude s touto kartou výrazně cenově výhodnější. Přehled zapojených subjektů i podrobné informace o kartě najdete na stránkách [www.liberecky-kraj.cz/benefit](http://www.liberecky-kraj.cz/benefit), prodejní cena je 35 Kč.

## HISTORICKÉ UDÁLOSTI MĚSÍCE ČERVENCE A SRPNA

30. 7. 1966 položen základní kámen k hotelu Ještěd (44 let).

4. 8. 1946 otevřena Oblastní galerie – původní Liebiegova galerie (64 let).

25. 8. 1897 zprovozněna trať nádraží–ZOO, slavnostně zahájen provoz liberecké MHD (113 let).

**Příjemné letní měsíce přeje a na vaši návštěvu se těší kolektiv pracovníků oddělení cestovního ruchu a propagace odboru školství, kultury a sportu.**

# ROČENKA LIBERECKÉ ARCHITEKTURY 2009

Koncem června vyšlo 5. číslo Ročenky liberecké architektury. Ročenka je tradičně rozdělena na dvě části – historickou a současnou. Hlavní část Ročenky liberecké architektury je zaměřena na období historismu. Úvod patří historii městského obvodu Vratislavice nad Nisou, který v současné době prochází výrazným rozvojem a mohl by být i pro Liberec v mnoha směrech inspirativní. Ročenka 2009 na 65 stranách přibližuje architekturu doby, která zaznamenala největší rozkvět v druhé polovině 19. století, a to především díky mohutnému rozvoji textilního průmyslu. V té době se Liberec proměnil z malého městečka na metropoli severních Čech. Kromě souhrnného úvodu historika Severočeského muzea Jana Mohra jsou další kapitoly věnovány významnému staviteli historizující epochy Gustavu Sachersovi, dále významným libereckým stavbám tohoto období. V dalších pěti kapitolách je pojednáno o historii budovy muzea, liberecké synagogy, bývalé Kavárny Pošta i o novorenesančním objektu Oblastní galerie. Část ročenky je také věnována výstavám, které měly vztah k městu. Především to byla výstava mapující působení rodiny Liebiegů v Liberci. Pravidelná kapitola je věnována liberecké a jablonecké tramvajové dopravě v letech 1946–1960. Lidová architektura je zastoupena příspěvkem Jany Mejzrové, která popisuje záchranu unikátní hrázdně usedlosti v čp. 5 v Oldřichově v Hájích. Současná část pak připomíná Obchodní středisko Ještěd, představuje projekt nového kulturního a společenského centra ve Vratislavicích nad Nisou, konverzi městských lázní na galerii, návrh na řešení prostoru Textilany a další. Celkem 27 kapitol a 104 strany o architektuře Liberce.

Ročenka je k dostání u vybraných knihkupců a v Městském informačním centru. (KČ)

## Padesátiny textilní fakulty

Fakulta textilní Technické univerzity v Liberci v letošním roce slaví 50. výročí své existence. Byla založena roku 1960 jako součást tehdejší Vysoké školy stojní. Prvním děkanem fakulty byl jmenován prof. Jaroslav Simon, proděkanem pak prof. František Pompe. Struktura nabízených oborů vycházela z potřeb tehdejšího textilního průmyslu a byla zaměřena především na klasické technologie z oblasti předení, tkání a pletení. Kromě denního studia, které tehdy každoročně ukončovalo kolem 40 studentů, bylo v roce 1976 otevřeno dálkové studium textilní fakulty v Popradu.

Hlavní část letošních oslav Fakulty textilní TUL je soustředěna do první poloviny září. Od 6. 9. do 8. 9. se koná sedmý ročník mezinárodní konference Textile Science. V jejím závěru při slavnostním setkání dne 8. 9. od 17.00 budou předány medaile TUL a FT TUL jako ocenění špičkovým textilním specialistům. Oslavy budou pokračovat zasedáním Vědecké rady Fakulty textilní 9. 9. 2010 od 10.00 v Divadle F. X. Šaldy. Čestný doktorát TUL „Honoris causa“ převzme profesor University of California at Davis v USA Ning Pan. Zlatou medaili obdrží profesor Oldřich Jirsák. Ocenění špičkoví odborníci, vedoucí pracovníci fakulty, se rovněž setkají s představiteli města v čele s primátorem Jiřím Kittnerem. Oslavy zakončí mezinárodní konferencí Strutex 2010, která se uskuteční 18. a 19. 11. 2010.

Podrobné informace na [www.ft.tul.cz](http://www.ft.tul.cz).



# Liberec má nové partnerské město

## PARTNERSTVÍ

Smlouvu o partnerské spolupráci mezi městem Liberec a francouzským Dunkerque v neděli 30. května 2010 v poledne podepsali liberecký primátor Jiří Kittner a starosta Dunkerque Michel Delebarre.



Podpisem smlouvy vyvrcholila třídenní návštěva liberecké delegace doprovázená zástupci Československé obce legionářské, vojenskými veterány, Rotou Nazdar a studenty z libereckých gymnázií. Návštěva Dunkerque se uskutečnila u příležitosti

70. výročí válečné operace Dynamo, při které bylo koncem května roku 1940 z francouzského přístavního města evakuováno po moři zhruba 338 tisíc francouzských a britských vojáků.

Podpisu smlouvy předcházela nejen návštěva primátora Jiřího Kittnera, válečných veteránů a libereckých studentů v roce 2009, ale také řada jednání s představiteli obou měst. „Základy ke spolupráci položila historie a válečné události, které je třeba hlavně mladým lidem neustále připomínat,“ řekl primátor Kittner před samotným aktem, „ale rádi bychom, aby se naše vzájemné vztahy odvíjely směrem do budoucnosti nejen na poli historickém, ale také zejména kulturním a sportovním.“ Smlouva o spolupráci Liberce a Dunkerque byla podepsána za přítomnosti Michaela vévody z Kentu, náčelníka Generálního štábu Armády České republiky Vlastimila Picka, velvyslance České republiky ve Francii Pavla Fischera a dalších významných českých i francouzských osobností. V třídenním programu organizovaných oslav byla řada pietních aktů k uctění památky padlých vojáků a také vzpomínkové akce na bitvu o Dunkerque v květnu 1945. Primátor Jiří

Kittner a čeští váleční veteráni, kteří se obléhání Dunkerque v letech 1944–1945 pod velením armádního generála Aloise Lišky zúčastnili, uctili památku svých spolubojovníků také v místech, kde 9. května 1945 byla podepsána německá kapitulace – v městečku Wormhout nedaleko Dunkerque. Česká delegace se také zúčastnila slavnostní inaugurace ulic v nově vznikající městské čtvrti, z nichž jedna nese jméno generála Aloise Lišky, který se velmi zasloužil o ústup německé armády z Dunkerque na konci II. světové války.

TEXT A FOTO: MARKÉTA HOZOVÁ



## LETOŠNÍ JARMARK FOTOOBJEKTIVEM



Letošnímu jarmarku přálo počasí a během dvou víkendových dnů jej navštívilo kolem 50 000 lidí. Tradičně nechyběli kejklíři, řemeslníci a různí obchodníci. Vrcholem byl efektní večerní program s ohňostrojem.

FOTO: OTA MRÁKOTA

## Distribuce Zpravodaje

Distribuci Zpravodaje liberecké radnice do každé rodiny v Liberci zajišťuje od 1. ledna 2002 ČESKÁ POŠTA, s. p., nám. Dr. E. Beneše 559/28. Pokud Zpravodaj neobdržíte do své schránky, obraťte se prosím přímo na Českou poštu, tel.: 485 246 431. Do vyčerpání zásob je Zpravodaj k dispozici v recepci hlavní budovy radnice, Nového magistrátu a v Městském informačním centru.



**zpravodaj**  
liberecké radnice

Vydává Magistrát města Liberec, IČO 262978. Adresa: nám. Dr. E. Beneše 1, 460 59 Liberec. Povoleno: MK ČR E 11813. Redakce: D. Slezáková (tel. 485 243 186, slezakova.dagmar@magistrat.liberec.cz). Redakční rada: Ing. J. Kittner, JUDr. M. Řeháček, M. Korych, D. Slezáková. Sazba, prepress: Veronika Schinkmannová – Kalendář Liberecka. Tisk: Geoprint Liberec, tel. 485 101 537. Distribuce: Česká pošta, s. p., tel. 485 246 431. Redakce si vyhrazuje právo krátiť a upravovat příspěvky po stylistické stránce. Vychází: 9. 7. 2010 v nákladu 45 500 ks. Uzavěrka příštího čísla: 20. 8. 2010.